



# ІНФОРМАЦІЙНИЙ БЮЛЕТЕНЬ «Грип та ГРВІ в Україні»

**за 01 тиждень**  
**(01 – 06.01.2019)**

Дата випуску: 09.01.2019

[www.phc.org.ua](http://www.phc.org.ua)  
[fb.com/phc.org.ua](https://fb.com/phc.org.ua)



ЦЕНТР  
ГРОМАДСЬКОГО  
ЗДОРОВ'Я

## Резюме за звітний тиждень по Україні

За даними закладів охорони здоров'я, що здійснюють **рутинний** епіднадгляд:

- показник захворюваності на грип та ГРВІ становить 427,2 на 100 тисяч населення, що на 17,6 % менше епідемічного порогу по Україні;
- зареєстровано два летальних випадки від грипу, що підтверджено методом полімеразної ланцюгової реакції (далі – ПЛР);
- при дослідженні методом ПЛР 133 зразків матеріалів в 58,6 % отримані позитивні результати на грип з домінуванням вірусів А(Н3N2);
- за звітний тиждень щеплено 2 289 осіб.

За даними закладів охорони здоров'я, що здійснюють **дозорний** епіднадгляд зареєстровано:

- 12 випадків серед пацієнтів, клінічний стан яких підлягає визначенню випадку грипоподібного захворювання (далі – випадок ГПЗ), серед них лабораторні обстеження не проводились;
- 74 випадків тяжкої гострої респіраторної інфекції (далі – випадок ТГРІ), із них 39,2 % лабораторно обстежено, у 11 випадках були визначені віруси грипу типу А.

## Захворюваність на грип та ГРВІ в сусідніх країнах (за 52 тиждень 2018 року)

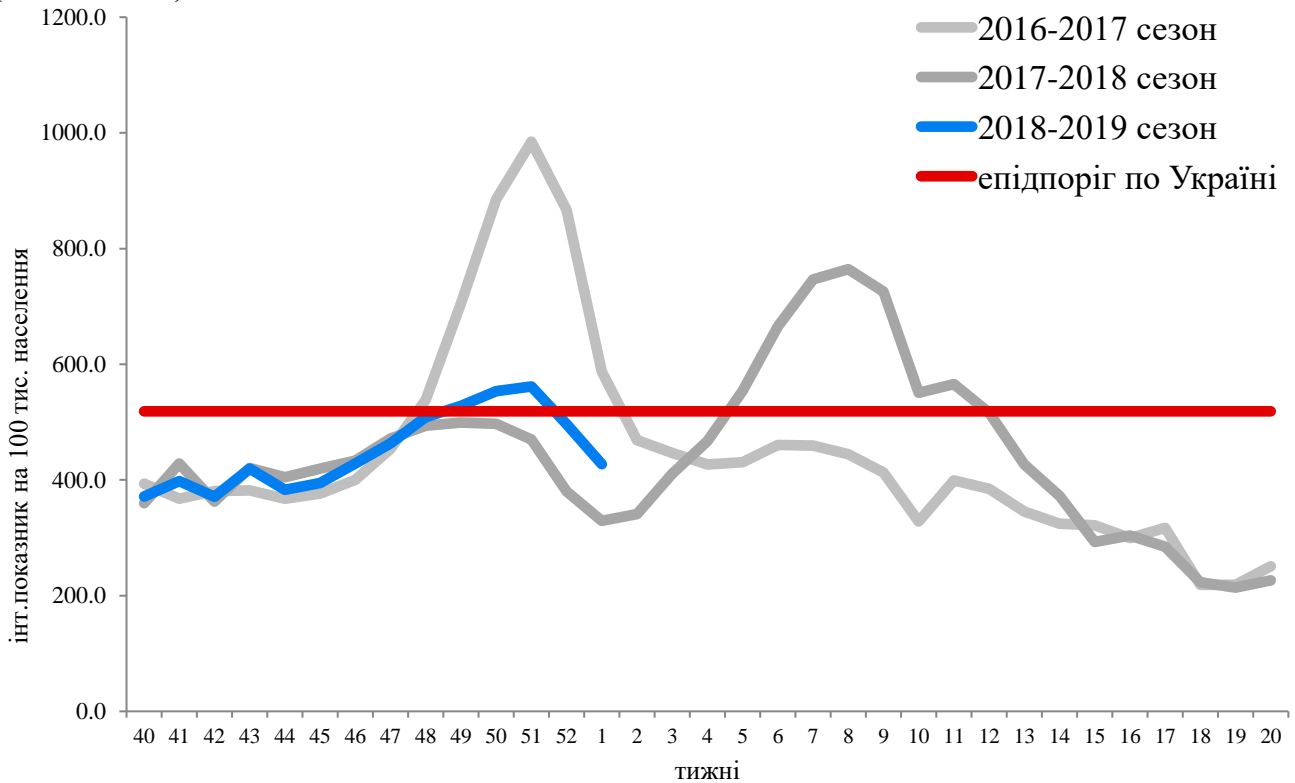
За даними спільного бюлетеню ВООЗ та Європейського Центру по контролю за хворобами (<http://flunewseurope.org>) в Молдові спостерігається фонові інтенсивність активності грипу, в Польщі та Словаччині – низька активність, інші країни-сусіди на звітному тижні інформацію не надавали. Поодинокі випадки захворювань на грип визначалися в Польщі та Молдові, в Словаччині – локальне поширення, інші країни не звітували (малюнок 1).



Мал.1. Адаптовано на основі карти географічного поширення грипу в країнах Європейського Регіону (<http://flunewseurope.org>) за 52 тиждень 2018 року

## Аналіз захворюваності та вірусологічних досліджень за даними недозорних джерел за звітний тиждень

На звітному тижні на грип та ГРВІ захворіло 164 453 особи, із них 57,0 % діти віком до 17 років. Інтенсивний показник захворюваності становить 427,2 на 100 тисяч населення, що на 17,6 % менше епідемічного порогу по Україні (малюнок 2).



Мал.2. Інтенсивні показники захворюваності на грип та ГРВІ по Україні, щотижнево в порівнянні трьох сезонів

Епідемічні пороги перевищені в Київській (на 2,8 %) та Житомирській (на 7,0 %) областях (малюнок 3).



Мал.3. Характеристика епідемічних порогів (Україна, 01 тиждень 2019)

Порівняно з минулим тижнем рівень захворюваності серед дорослих та дітей до 17 років зменшився на 3,4 % і 20,5 % відповідно.

В Україні спостерігається низька інтенсивність епідемічної активності грипу і ГРВІ та локальне географічне поширення: епідемічні пороги перевищені на території 2 областей, вірусологічно підтверджені випадки грипу зареєстровані в Вінницькій, Дніпропетровській, Житомирській, Кіровоградській, Львівській, Одеській, Полтавській, Рівненській, Харківській, Черкаській, Чернігівській областях.

Госпіталізовано 4,6 % від загальної кількості захворілих. Найбільше госпіталізованих серед дітей віком 0 - 4 роки, найменше – серед осіб 15 - 17 років.

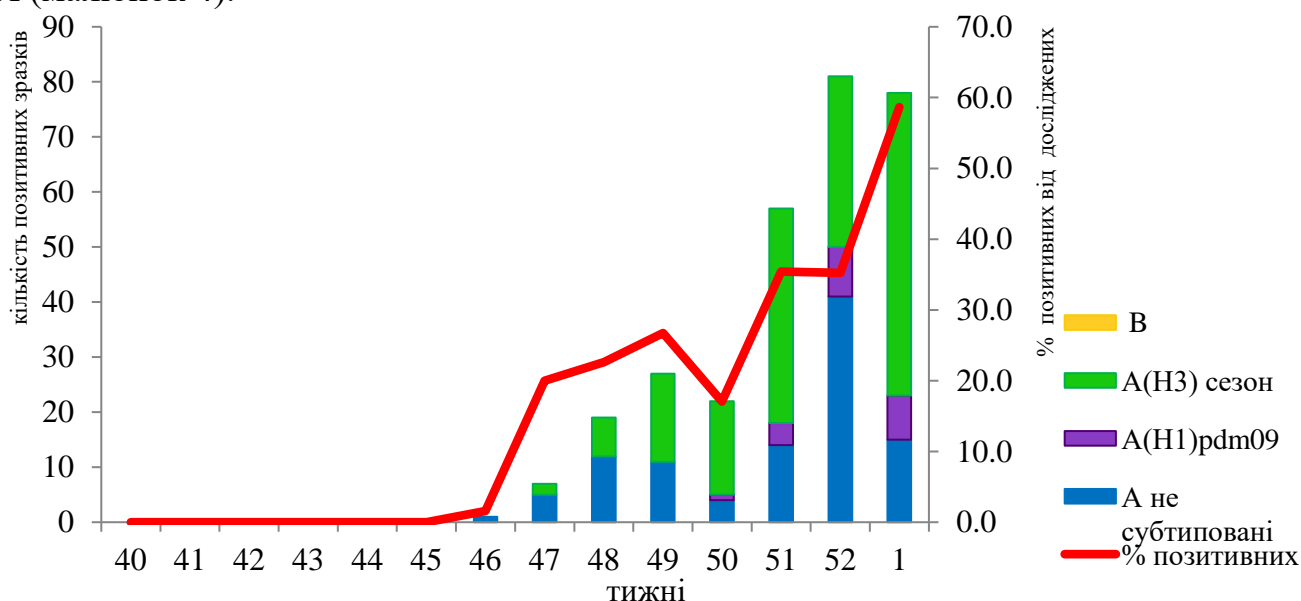
На звітному тижні зареєстровано два летальних випадки, методом ПЛР визначені віруси грипу типу А(Н1N1)pdm09 та А(Н3N2).

При дослідженні методом ПЛР 133 зразків матеріалів від пацієнтів із підозрою на грип в 78 випадках отримані позитивні результати (таблиця 1).

| Показники                                      | Поточний тиждень | Сезон 2018-2019 |
|--|------------------|-----------------|
| <b>Кількість досліджених зразків матеріалу</b> | <b>133</b>       | <b>1049</b>     |
| Відсоток позитивних зразків                    | 58,6%            | 27,8%           |
| <b>Кількість вірусів грипу, із них:</b>        | <b>78</b>        | <b>292</b>      |
| <b>А</b>                                       | <b>78</b>        | <b>292</b>      |
| А(Н1N1)pdm09                                   | 8                | 22              |
| А(Н3N2)  | 55               | 186             |
| А несубтиповані                                | 15               | 84              |
| <b>В</b>                                       | <b>0</b>         | <b>0</b>        |

Таблиця 1. Результати досліджень зразків матеріалів із недозорних джерел (по типу і підтипу вірусів), тиждень 01/2019 та кумулятивно

В поточному сезоні серед позитивних знахідок домінують віруси грипу типу А (малюнок 4).



Мал.4. Динаміка визначення вірусів грипу у зразках матеріалу за типами та субтипами (недозорні джерела, потижнево)

## **Аналіз захворюваності та вірусологічних досліджень за даними недозорних джерел з початку сезону**

З 1 жовтня 2018 року до 6 січня 2019 року в Україні зареєстровано 2 439 032 особи захворілих на грип та ГРВІ, перехворіло 6,3 % населення (аналіз проводився без урахування даних АР Крим та м. Севастополя). Із загальної кількості захворілих 67,0 % становлять діти віком до 17 років.

Інтенсивний показник захворюваності в поточний епідсезон становить 6 287,6 на 100 тисяч населення проти 5 993,0 на 100 тисяч населення, що на 5,7 % більше рівня аналогічного періоду минулого сезону. Найвищий показник захворюваності на грип та ГРВІ відмічається серед населення Київської області, де перехворіло 11,35 % населення.

Госпіталізовано з попередніми діагнозами «Грип» та «Гостра респіраторна вірусна інфекція» 3,1 % від захворілих, із них 76,7 % становлять діти віком до 17 років.

Зареєстровано 11 летальних випадків грипу, з них 3 – діти віком до 17 років. В 7 випадках методом ПЛР визначено РНК вірусів грипу типу А та 4 випадки підтверджено за клінічною картиною.

В 63,6 % померлі належали до групи медичного ризику, ускладнення виникли як результат хронічних захворювань, переважно це серцево-судинна патологія та діабет (по 36,4 %), проте за медичною допомогою своєчасно звернулися лише двоє.

Серед померлих по гендерному складу превалюють жінки (72,7 %).

Найбільша кількість летальних випадків сталася в місті Києві – 5.

Жоден із померлих не був вакцинований проти грипу.

З початку епідемічного сезону методом ПЛР досліджено 1 049 зразків матеріалів від пацієнтів із підозрою на грип та ГРВІ, серед яких 27,8 % позитивних результатів із домінуванням вірусів грипу типу А(Н3), частка якого дорівнює 63,7 %.

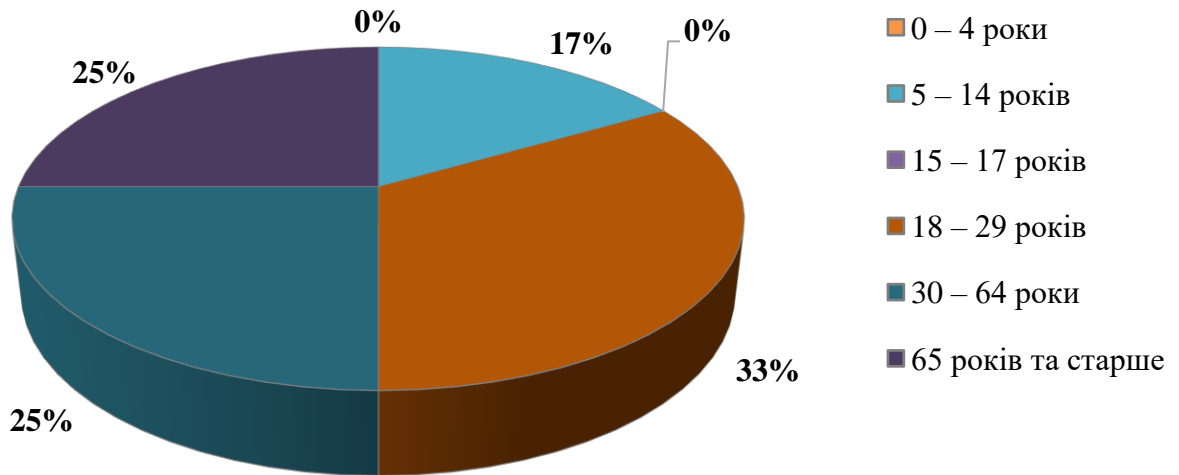
З початку епідемічного сезону проти грипу вакцинована 155 341 особа, що становить 0,4 % від загальної кількості населення країни. Серед всіх щеплених частка дітей становила 24,0 %.

## Аналіз захворюваності та вірусологічних досліджень за даними дозорних джерел

До закладів первинної медико-санітарної допомоги протягом 1 тижня звернулися 329 пацієнтів, клінічний стан яких підлягає визначенню випадку гострої респіраторної інфекції, з них 12 пацієнтів, клінічний стан яких підлягає визначенню випадку ГПЗ.

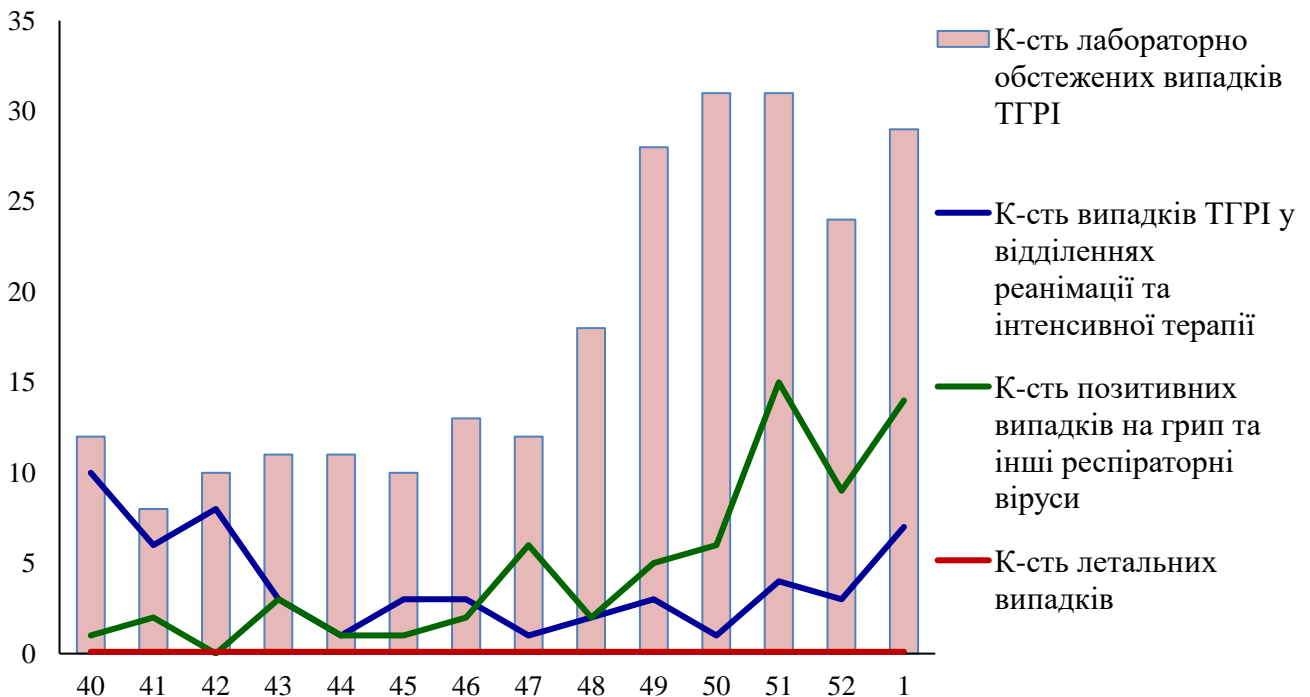
Методом ПЛР обстеження випадків ГПЗ не проводилось (таблиця 2).

Вікова структура випадків ГПЗ показана на малюнку 5.



Мал.5. Віковий розподіл випадків ГПЗ, 01 тиждень 2019

Протягом звітного тижня у дозорних лікарнях зареєстровано 74 випадки ТГРІ, що становить 7,7 % від кількості госпіталізованих із усіх причин. Більшість випадків ТГРІ припадало на вікову групу 0 - 4 років – 35,1 % (малюнок 6).



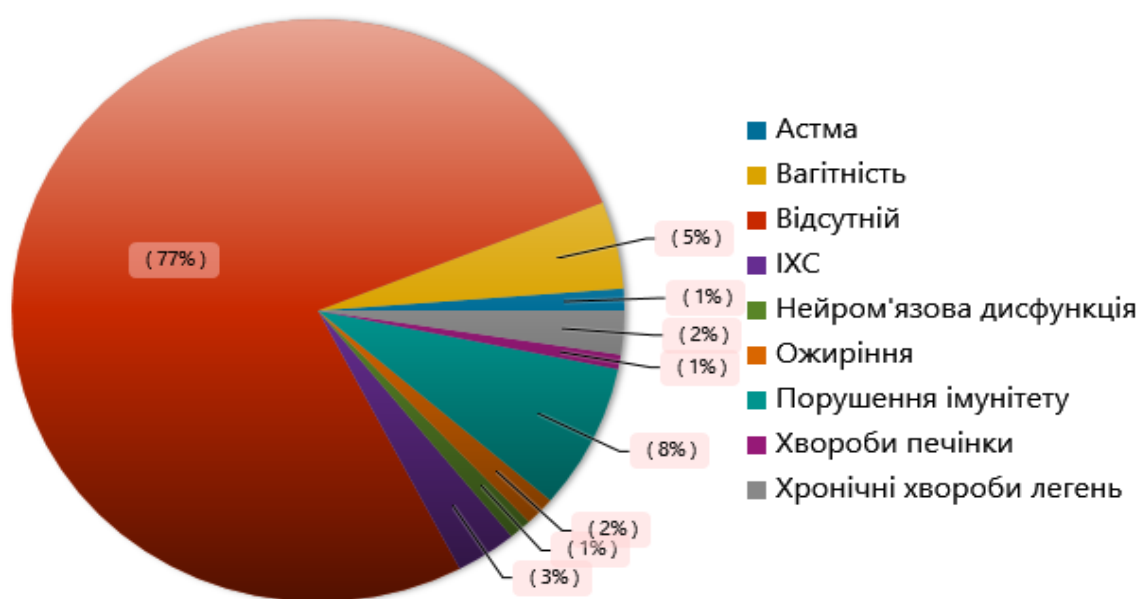
Мал.6. Щотижневий розподіл випадків ТГРІ, в т. ч. у ВРІТ, із позитивним результатом та летальних випадків

При дослідженні методом ПЛР 29 зразків матеріалів від пацієнтів із ТГРІ отримано 11 позитивних результатів на грип: 7 - грип А(Н3N2) у Одеській та Кіровоградській областях, 4 - грип А не субтипований у Сумській області, а також визначались інші респіраторні віруси – 1 аденовірус, 2 парагрип, 1 бокавірус та 1 коронавірус (таблиця 2).

| Показники  | ГПЗ поточний тиждень | ГПЗ з початку сезону | ТГРІ поточний тиждень | ТГРІ з початку сезону |
|--|----------------------|----------------------|-----------------------|-----------------------|
| Кількість досліджених зразків матеріалу                  | 0                    | 169                  | 29                    | 248                   |
| Відсоток позитивних зразків                              | 0%                   | 16,0%                | 55,2%                 | 31,2%                 |
| <b>Кількість вірусів грипу, із них:</b>                  | <b>0</b>             | <b>17</b>            | <b>11</b>             | <b>59</b>             |
| <b>А</b>   | <b>0</b>             | <b>17</b>            | <b>11</b>             | <b>59</b>             |
| АН1N1pdm09   | 0                    | 2                    | 0                     | 3                     |
| А(Н3N2)  | 0                    | 5                    | 7                     | 19                    |
| А не субтиповані   | 0                    | 10                   | 4                     | 37                    |
| <b>В</b>   | <b>0</b>             | <b>0</b>             | <b>0</b>              | <b>0</b>              |
| <b>Інші віруси респіраторної групи інфекцій, із них:</b> | <b>0</b>             | <b>10</b>            | <b>5</b>              | <b>20</b>             |
| Парагрип   | 0                    | 2                    | 2                     | 6                     |
| Аденовірус   | 0                    | 2                    | 1                     | 5                     |
| РС-віруси  | 0                    | 0                    | 0                     | 1                     |
| Риновіруси   | 0                    | 3                    | 0                     | 4                     |
| Коронавірус  | 0                    | 2                    | 1                     | 1                     |
| Метапневмовірус  | 0                    | 1                    | 0                     | 2                     |
| Бокавірус  | 0                    | 0                    | 1                     | 1                     |

Таблиця 1. Результати досліджень зразків матеріалів із дозорних джерел, тиждень 01/2019 та кумулятивно

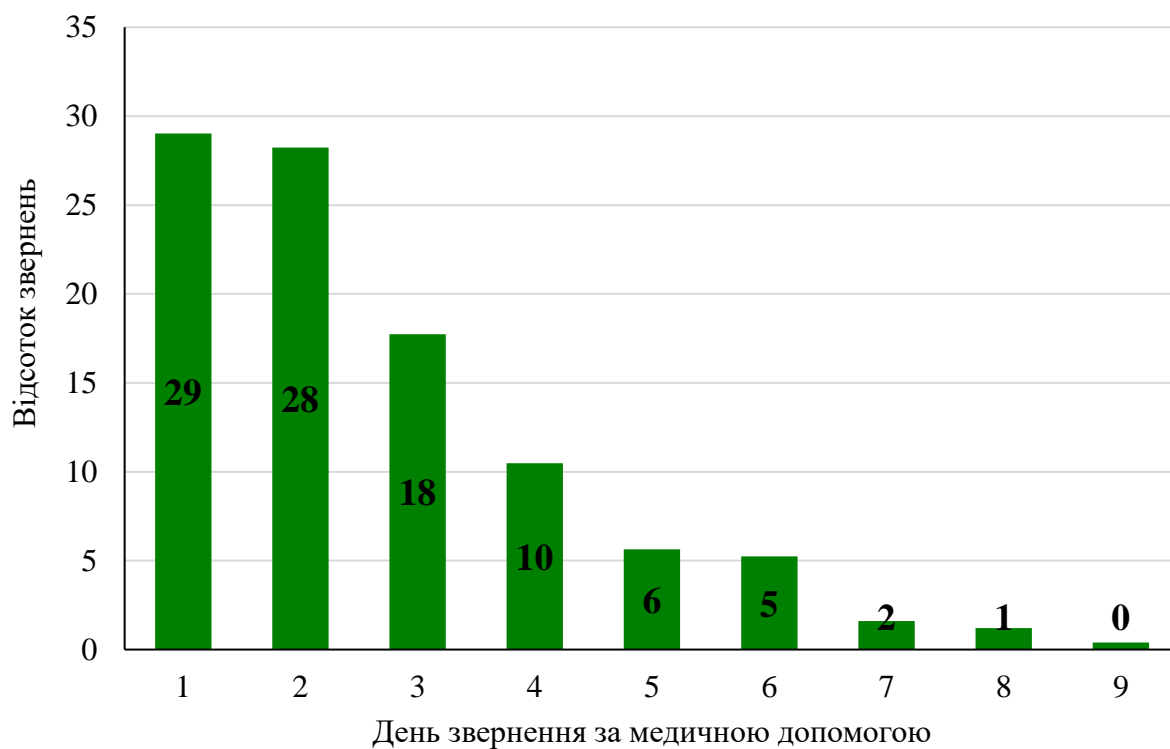
З початку епідемічного сезону, серед 248 лабораторно обстежених осіб із ТГРІ, 23,0 % мали наявні супутні стани, що можуть ускладнювати перебіг хвороби (малюнок 7).



Мал.7. Супутні стани серед пацієнтів із ТГРІ, з початку епідемічного сезону 2018 - 2019

Серед зареєстрованих наявних медичних станів найбільшу частку займали особи із порушенням імунітету (34,5 %) та вагітні (20,7 %), що ще раз показує необхідність їх першочергового щеплення проти грипу.

Більшість осіб із ТГРІ звертались за медичною допомогою у перші 2 дні від початку захворювання – 57,0 % (малюнок 8).



Мал.8. Звернення до лікувального закладу