



ІНФОРМАЦІЙНИЙ БЮЛЕТЕНЬ «Грип та ГРВІ в Україні»

за 02 тиждень
(07 – 13.01.2019)

Дата випуску: 16.01.2019

www.phc.org.ua
fb.com/phc.org.ua



ЦЕНТР
ГРОМАДСЬКОГО
ЗДОРОВ'Я

Резюме за звітний тиждень по Україні

За даними закладів охорони здоров'я, що здійснюють **рутинний** епідгляд:

- показник захворюваності на грип та ГРВІ становить 458,2 на 100 тисяч населення, що на 11,7 % менше епідемічного порогу по Україні;
- зареєстровано 8 летальних випадків від грипу;
- при дослідженні методом ПЛР 238 зразків матеріалів в 43,7 % отримані позитивні результати, віруси грипу типу А(Н3) переважають в циркуляції;
- за звітний тиждень щеплено 1 499 осіб.

За даними закладів охорони здоров'я, що здійснюють **дозорний** епідгляд зареєстровано:

- 32 випадків серед пацієнтів, клінічний стан яких підлягає визначенню випадку грипоподібного захворювання (далі – випадок ГПЗ), із них 31,3 % лабораторно обстежено, отримано позитивні результати на віруси грипу типу А;
- 48 випадків тяжкої гострої респіраторної інфекції (далі – випадок ТГРІ), із них 35,4 % лабораторно обстежено, у 3 випадках були визначені віруси грипу типу А.

Резюме з початку епідемічного сезону по Україні

- з 1 жовтня 2018 року до 13 січня 2019 року в Україні на грип та ГРВІ перехворіло 6,7 % населення;
- інтенсивний показник захворюваності в поточний епідсезон на 6,4 % більше рівня аналогічного періоду минулого сезону;
- госпіталізовано 3,2 % від захворілих, із них 75,8 % становлять діти віком до 17 років;
- зареєстровано 19 летальних випадків грипу, з них 3 – діти віком до 17 років;
- методом ПЛР досліджено 1 287 зразків матеріалів, із них 30,8 % позитивних результатів із домінуванням вірусів грипу типу А(Н3);
- з початку епідемічного сезону проти грипу вакциновано 0,4 % від загальної кількості населення країни.

Резюме з початку епідемічного сезону по місту Києву

- з 1 жовтня 2018 року до 13 січня 2019 року перехворіло 193 735 мешканців міста;
- госпіталізовано 2 466 осіб, із них 84,4 % становлять діти віком до 17 років;
- зареєстровано 6 летальних випадків грипу, дітей віком до 17 років не має;
- методом ПЛР досліджено 71 зразок матеріалів, із них 23,9 % позитивних результатів, визначені віруси грипу типу А не субтиповані;
- з початку епідемічного сезону проти грипу вакциновано 34 214 осіб, що становить 1,2 % від загальної кількості населення міста.

Захворюваність на грип та ГРВІ в сусідніх країнах (за 01 тиждень 2019 року)

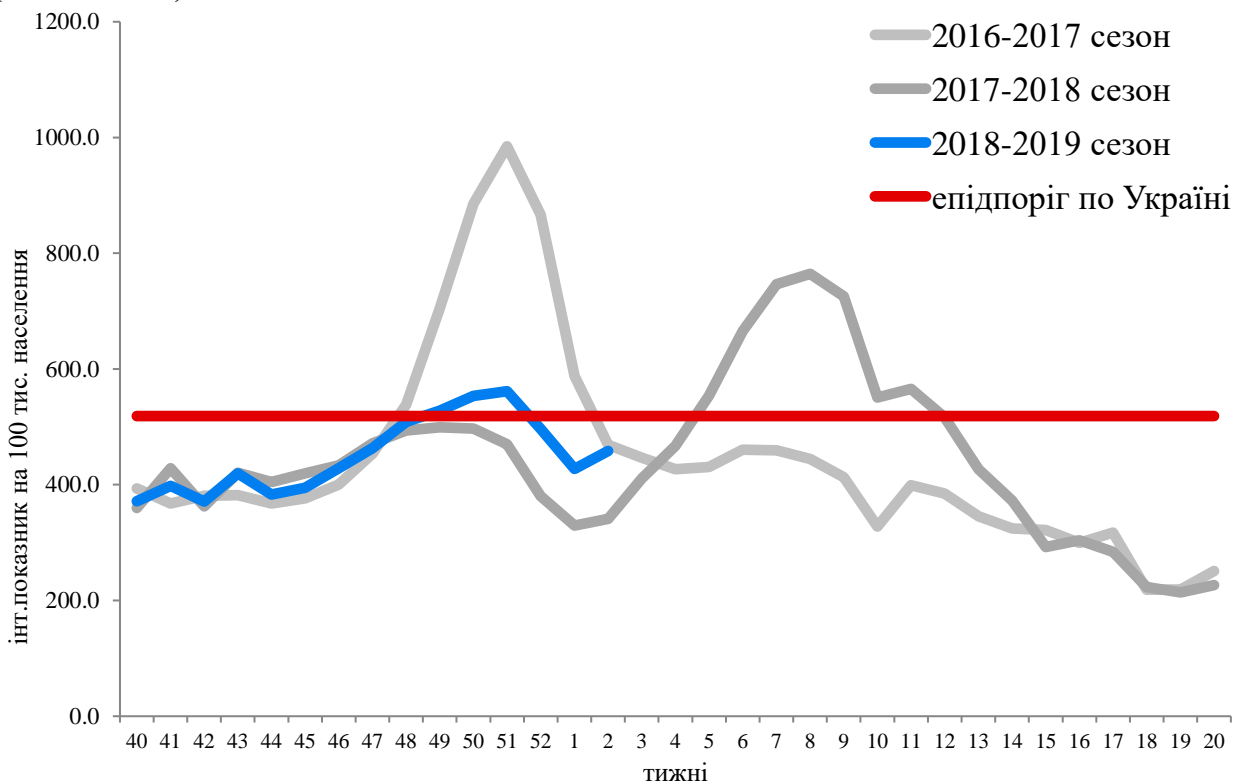
За даними спільного бюлетеню ВООЗ та Європейського Центру по контролю за хворобами (<http://flunewseurope.org>) в усіх країнах, що межують із Україною, спостерігається низька інтенсивність активності грипу, тільки в Росії та Молдові – фонові. Спорадична захворюваність на грип визначалася в Білорусі, Польщі, Угорщині, локальне поширення грипу реєструвалася в Словаччині та Румунії, Молдова повідомила про регіональну поширеність активності грипу (малюнок 1).



Мал.1. Адаптовано на основі карти географічного поширення грипу в країнах Європейського Регіону (<http://flunewseurope.org>) за 01 тиждень 2019 року

Аналіз захворюваності та вірусологічних досліджень за даними недозорних джерел

На звітному тижні на грип та ГРВІ захворіло 176 381 особа, із них 51,8 % діти віком до 17 років. Інтенсивний показник захворюваності становить 458,2 на 100 тисяч населення, що на 11,7 % менше епідемічного порогу по Україні (малюнок 2).



Мал.2. Інтенсивні показники захворюваності на грип та ГРВІ по Україні, щотижнево в порівнянні трьох сезонів

Епідемічні пороги перевищені в Чернігівській (на 34,2%), Житомирській (13,7%), Сумській (10,7%) та Одеській (2,0%) областях (малюнок 3).



Мал.3. Характеристика епідемічних порогів (Україна, 02 тиждень 2019)

Порівняно з минулим тижнем рівень захворюваності серед дорослих збільшився на 20,1%, серед дітей до 17 років зменшився на 2,4% відповідно.

В Україні спостерігається низька інтенсивність епідемічної активності грипу і ГРВІ та регіональне географічне поширення: епідемічні пороги перевищені на території 4 областей, лабораторно підтверджені випадки грипу зареєстровані в Вінницькій, Волинській, Дніпропетровській, Житомирській, Львівській, Миколаївській, Одеській, Рівненській, Сумській, Харківській, Хмельницькій, Черкаській, Чернігівській областях та місті Києві.

Госпіталізовано 4,0% від загальної кількості захворілих. Найбільше госпіталізованих серед дітей віком 0 – 4 роки, найменше – серед осіб 15 – років.

З початку епідемічного сезону зареєстровано 19 летальних випадків грипу, з них 3 – діти віком до 17 років. В 16 випадках методом ПЛР визначено РНК вірусів грипу типу А та 3 випадки підтверджено за клінічною картиною.

В 84,2% померлі належали до групи медичного ризику, переважно це серцево-судинна патологія (31,6%) та діабет (по 21,1%), проте за медичною допомогою своєчасно звернулися лише четверо.

Серед померлих по гендерному складу превалюють жінки (63,2%).

Найбільша кількість летальних випадків сталася в Чернігівській області (7).

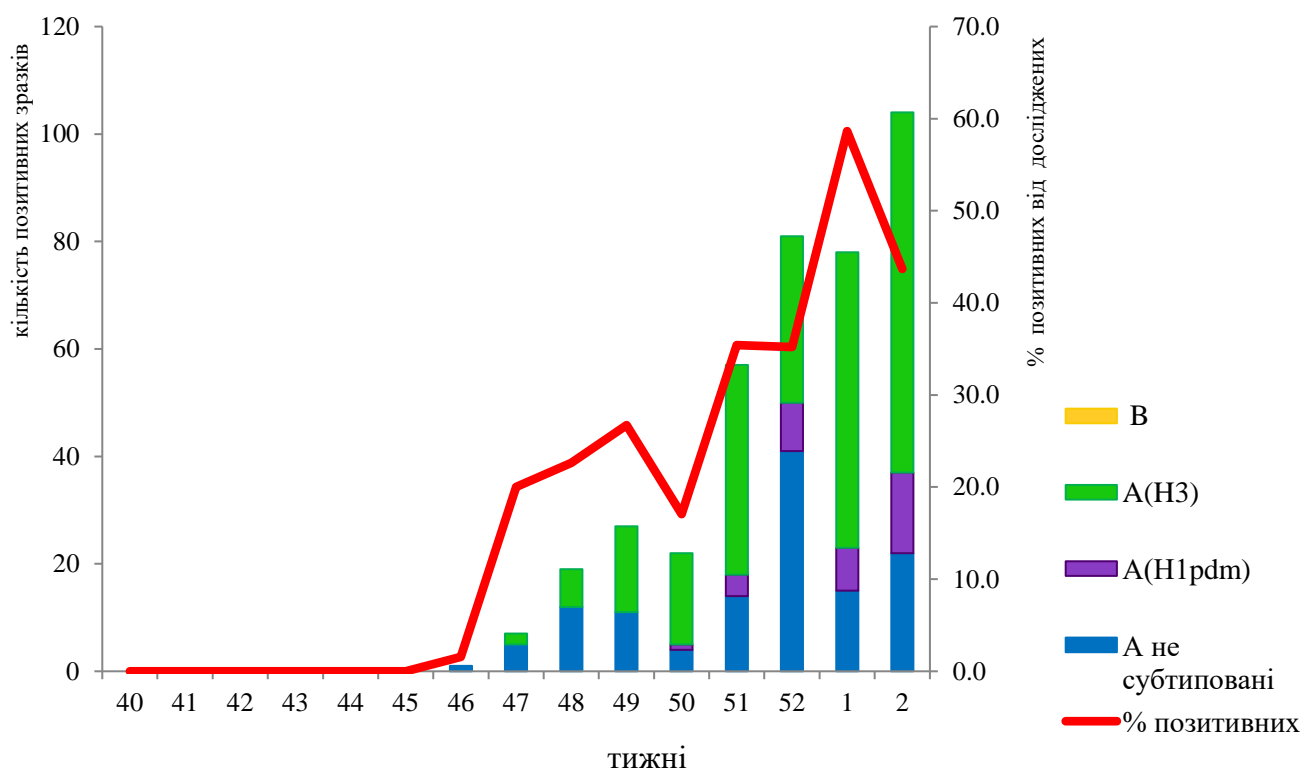
Жоден із померлих не був вакцинований проти грипу.

При дослідженні методом ПЛР 238 зразків матеріалів від пацієнтів із підозрою на грип в 104 випадках отримані позитивні результати (таблиця 1).

Показники	Поточний тиждень	Сезон 2018-2019
Кількість досліджених зразків матеріалу	238	1287
Відсоток позитивних зразків	43,7%	30,8%
Кількість вірусів грипу, із них:	104	396
A	104	396
A (H1pdm)	15	37
A(H3)	67	253
A несубтиповані	22	106
B	0	0

Таблиця 1. Результати досліджень зразків матеріалів із недозорних джерел (по типу і підтипу вірусів), тиждень 02/2019 та кумулятивно

В поточному сезоні серед позитивних знахідок абсолютно домінують віруси грипу типу А (малюнок 4).



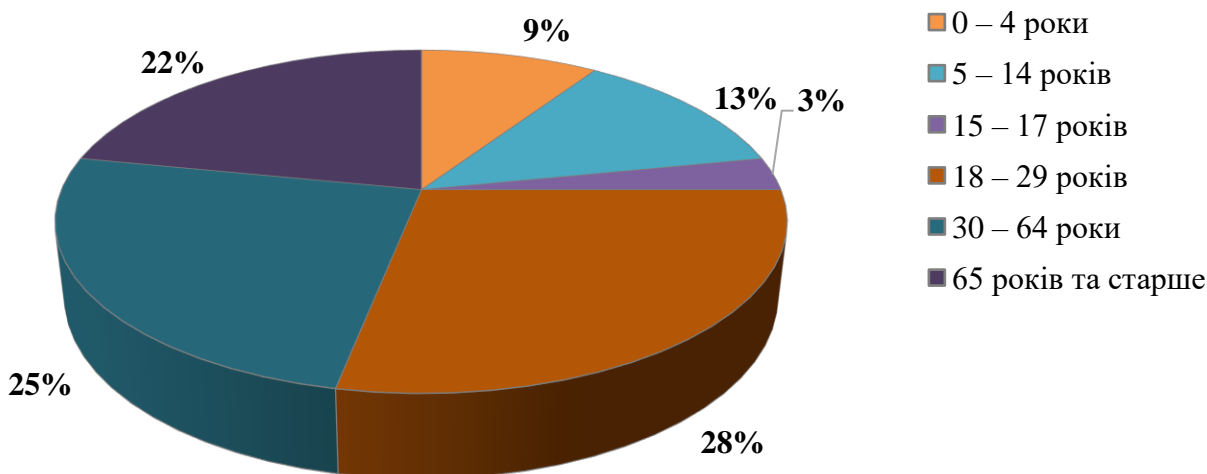
Мал.4. Динаміка визначення вірусів грипу у зразках матеріалу за типами та субтипами (недозорні джерела, потижнево)

Аналіз захворюваності та вірусологічних досліджень за даними дозорних джерел

До закладів первинної медико-санітарної допомоги протягом 02 тижня звернулися 338 пацієнтів, клінічний стан яких підлягає визначенню випадку гострої респіраторної інфекції, із них 32 пацієнти, клінічний стан яких підлягає визначенню випадку ГПЗ.

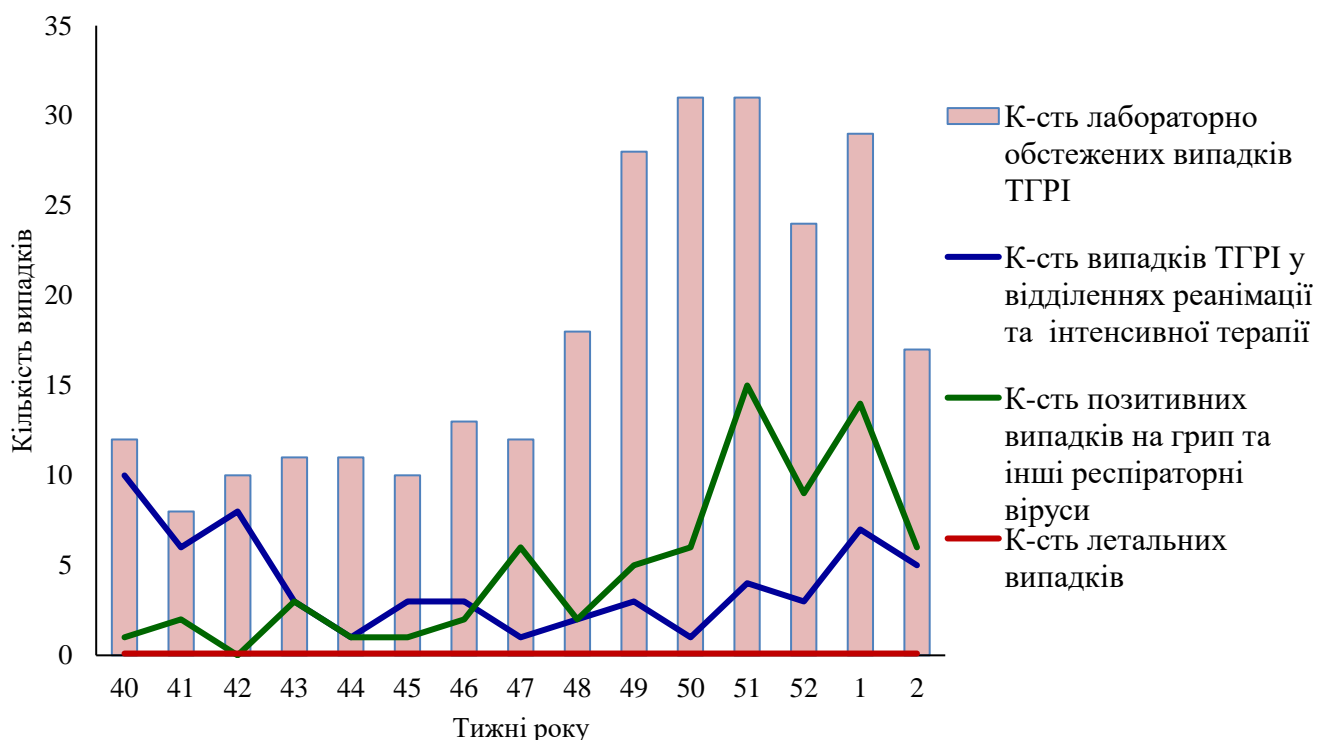
Методом ПЛР було обстежено 10 осіб із ГПЗ, отримано 3 позитивні результати: 1 – грип А не субтипований у м. Києві, 1 – парагрип та 1 – аденовірус (таблиця 2).

Вікова структура випадків ГПЗ показана на малюнку 5.



Мал.5. Віковий розподіл випадків ГПЗ, 02 тиждень 2019

Протягом звітного тижня у дозорних лікарнях зареєстровано 48 випадків ТГРІ, що становить 5,6 % від кількості госпіталізованих із усіх причин. Більшість випадків ТГРІ припадало на вікову групу 0-4 років – 35,4 % (малюнок 6).



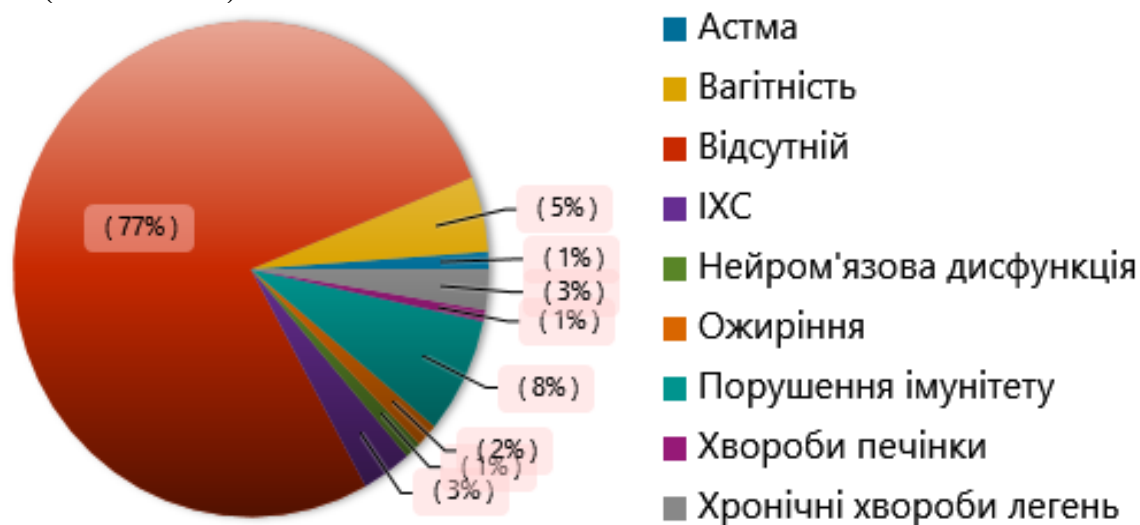
Мал.6. Щотижневий розподіл випадків ТГРІ, в т. ч. у ВРІТ, із позитивним результатом та летальних випадків

При дослідженні методом полімеразної ланцюгової реакції 17 зразків матеріалів від пацієнтів із ТГРІ отримано 3 позитивні результати на грип А(Н3) у Львівській та Сумській областях, а також визначались інші респіраторні віруси – 2 парагрип та 1 метапневмовірус (таблиця 2).

Показники	ГПЗ поточний тиждень	ГПЗ з початку сезону	ТГРІ поточний тиждень	ТГРІ з початку сезону
Кількість досліджених зразків матеріалу	10	179	17	265
Відсоток позитивних зразків	30%	16,7%	35,3%	34,0%
Кількість вірусів грипу, із них:	1	18	3	67
А	1	18	3	67
А(Н1pdm)	0	2	0	3
А(Н3)	0	5	3	23
А не субтиповані	1	11	0	41
В	0	0	0	0
Інші віруси респіраторної групи інфекцій, із них:	2	12	3	23
Парагрип	1	3	2	8
Аденовірус	1	3	0	5
РС-віруси	0	0	0	1
Риновіруси	0	3	0	4
Коронавірус	0	2	0	1
Метапневмовірус	0	1	1	3
Бокавірус	0	0	0	1

Таблиця 2. Результати досліджень зразків матеріалів із дозорних джерел, тиждень 02/2019 та кумулятивно

З початку епідемічного сезону, серед 265 лабораторно обстежених осіб із ТГРІ, 23,0 % мали наявні супутні стани, що можуть ускладнювати перебіг хвороби (малюнок 7).



Мал.7. Супутні стани серед пацієнтів із ТГРІ, з початку епідемічного сезону 2018-2019

Серед зареєстрованих наявних медичних станів найбільшу частку займали особи з порушенням імунітету (32,7 %) та вагітні (21,3 %), що ще раз показує необхідність їх першочергового щеплення проти грипу.