



# ІНФОРМАЦІЙНИЙ БЮЛЕТЕНЬ «Грип та ГРВІ в Україні»



**за 03 тиждень**  
**(14 – 20.01.2019)**

Дата випуску: 23.01.2019

[www.phc.org.ua](http://www.phc.org.ua)  
[fb.com/phc.org.ua](https://fb.com/phc.org.ua)



ЦЕНТР  
ГРОМАДСЬКОГО  
ЗДОРОВ'Я

## Резюме за звітний тиждень по Україні

За даними закладів охорони здоров'я, що здійснюють **рутинний** епіднагляд:

- показник захворюваності на грип та ГРВІ становить 498,6 на 100 тисяч населення, що на 3,9 % менше епідемічного порогу по Україні;
- зареєстровано шість летальних випадків, підтверджених методом полімеразної ланцюгової реакції (далі – ПЛР);
- при дослідженні методом ПЛР 229 зразків матеріалів в 46,3 % отримані позитивні результати на грип з домінуванням вірусів типу А;
- за звітний тиждень щеплено 1 004 особи.

За даними закладів охорони здоров'я, що здійснюють **дозорний** епіднагляд зареєстровано:

- 42 випадки серед пацієнтів, клінічний стан яких підлягає визначенню випадку грипоподібного захворювання (далі – випадок ГПЗ), із них 31,0% лабораторно обстежено, отримано позитивні результати на віруси грипу типу А;
- 51 випадок тяжкої гострої респіраторної інфекції (далі – випадок ТГРІ), із них 41,2% лабораторно обстежено, у 12 випадках були визначені віруси грипу типу А.

## Резюме з початку сезону по Україні

- з 1 жовтня 2018 року до 20 січня 2019 року в Україні перехворіло 7,2 % населення;
- інтенсивний показник захворюваності в поточний епідсезон на 7,3 % більше рівня аналогічного періоду минулого сезону;
- госпіталізовано 3,2 % від захворілих, із них 75,0 % становлять діти віком до 17 років;
- зареєстровано 25 летальних випадків, з них 4 – діти віком до 17 років;
- методом ПЛР досліджено 1 516 зразків матеріалів, із них 33,1 % позитивних результатів із домінуванням вірусів грипу типу А(Н3);
- з початку епідемічного сезону проти грипу вакциновано 0,4 % осіб від загальної кількості населення країни.

## Резюме з початку сезону по місту Києву

- з 1 жовтня 2018 року до 20 січня 2019 року перехворіло 208 163 мешканців міста;
- госпіталізовано 2 613 осіб, із них 83,9 % становлять діти віком до 17 років;
- зареєстровано 7 летальних випадків грипу, дітей віком до 17 років не має;
- методом ПЛР досліджено 82 зразки матеріалів, із них 28,0 % позитивних результатів, визначені віруси грипу типу А не субтипівані;
- з початку епідемічного сезону проти грипу вакциновано 34 490 осіб, що становить 1,2 % від загальної кількості населення міста.

## Захворюваність на грип та ГРВІ в сусідніх країнах (за 02 тиждень 2019 року)

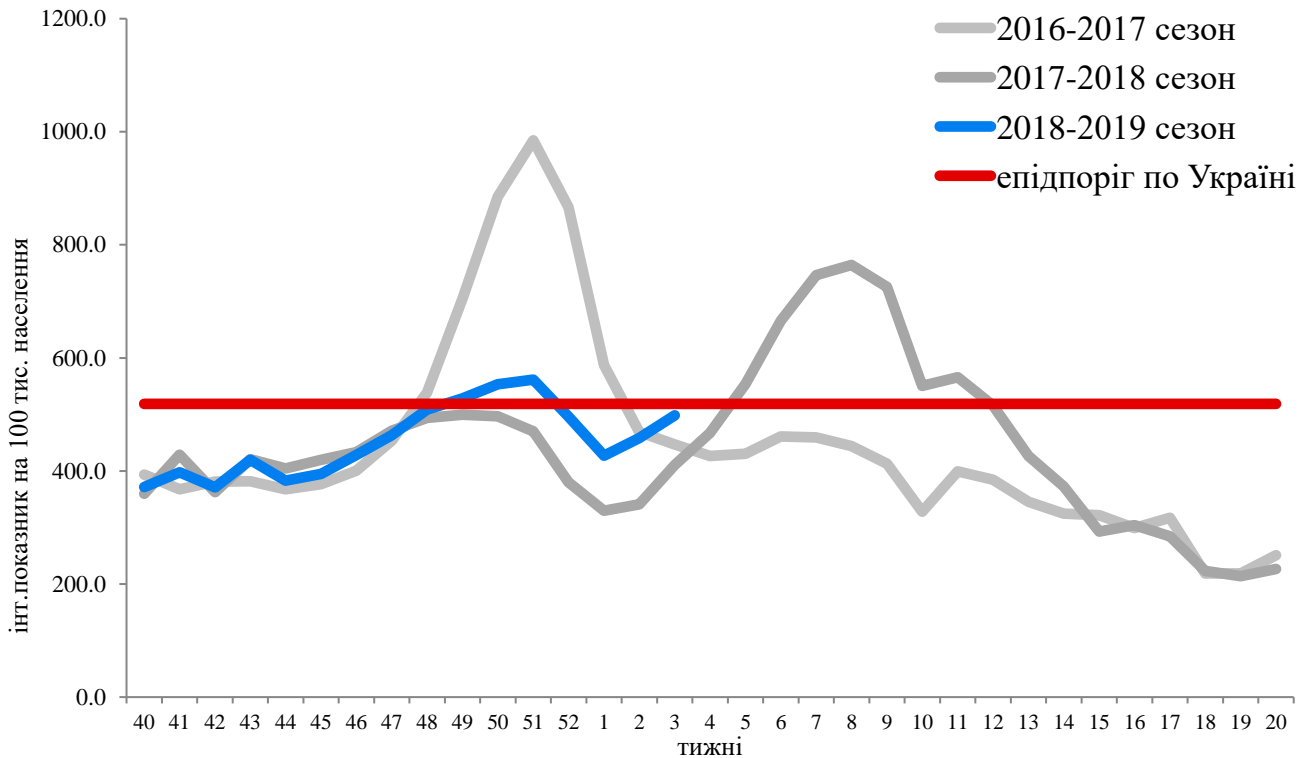
За даними спільного бюлетеню ВООЗ та Європейського Центру по контролю за хворобами (<http://flunewseurope.org>) в усіх країнах, що межують із Україною, спостерігається низька інтенсивність активності грипу, тільки в Білорусі, Молдові та Росії – фонові. Щодо географічного поширення на звітному тижні даних не надала Румунія. Локальне поширення випадків захворювань на грип визначалися в Польщі, Словаччині, Росії. Про регіональну поширеність активності грипу повідомили Молдова та Угорщина (малюнок 1).



Мал.1. Адаптовано на основі карти географічного поширення грипу в країнах Європейського Регіону (<http://flunewseurope.org>) за 02 тиждень 2019 року

## Аналіз захворюваності та вірусологічних досліджень за даними недозорних джерел

На звітному тижні на грип та ГРВІ захворіло 191 953 особи, із них 53,8 % діти віком до 17 років. Інтенсивний показник захворюваності становить 498,6 на 100 тисяч населення, що на 3,9 % менше епідемічного порогу по Україні (малюнок 2).



Мал.2. Інтенсивні показники захворюваності на грип та ГРВІ по Україні, щотижнево в порівнянні трьох сезонів

Епідемічні пороги перевищені в Чернігівській (52,0 %), Житомирській (на 19,9 %), Київській (2,2 %), Одеській (1,6 %) та Сумській (1,8 %) областях (малюнок 3).



Мал.3. Характеристика епідемічних порогів (Україна, 03 тиждень 2019)

Порівняно з минулим тижнем рівень захворюваності серед дорослих та серед дітей до 17 років збільшився на 4,3 % та 13,1 % відповідно.

В Україні спостерігається низька інтенсивність епідемічної активності грипу і ГРВІ та регіональне географічне поширення: епідемічні пороги перевищені на території 5 областей, лабораторно підтверджені випадки грипу зареєстровані в Вінницькій, Волинській, Дніпропетровській, Житомирській, Кіровоградській, Львівській, Миколаївській, Одеській, Полтавській, Рівненській, Сумській, Тернопільській, Харківській, Хмельницькій, Черкаській, Чернігівській областях та місті Києві.

Госпіталізовано 3,6 % від загальної кількості захворілих. Найбільше госпіталізованих серед дітей віком 0 – 4 роки, найменше – серед осіб 15 – 17 років.

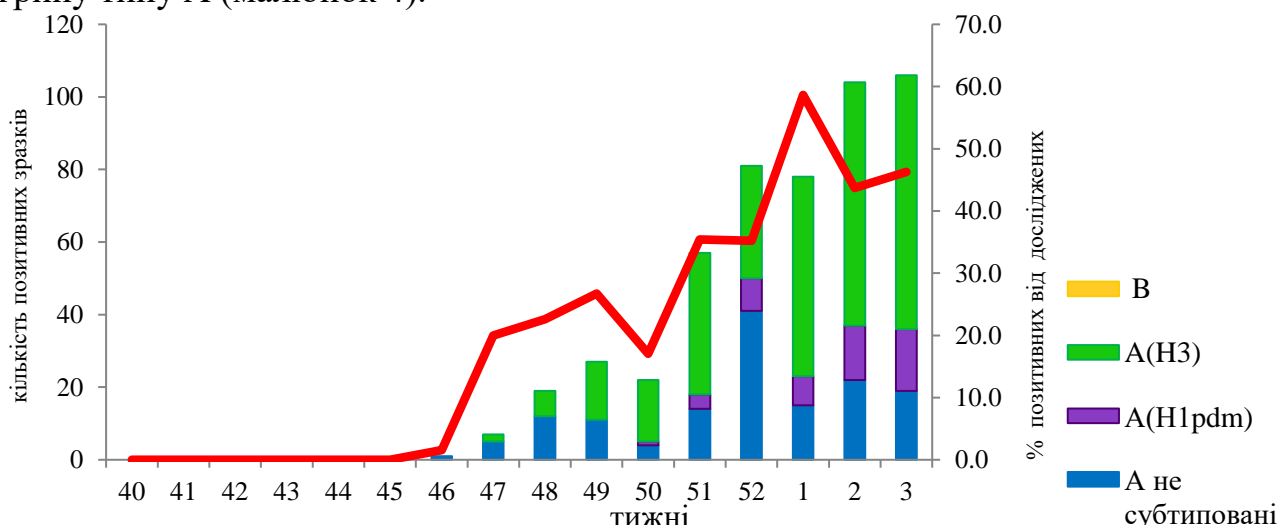
На звітному тижні зареєстровано шість летальних випадків, що підтверджено методом ПЛР, визначено РНК вірусів грипу типу А.

При дослідженні методом ПЛР 229 зразків матеріалів від пацієнтів із підозрою на грип в 106 випадках отримані позитивні результати (таблиця 1).

Показники	Поточний тиждень	Сезон 2018-2019
<b>Кількість досліджених зразків матеріалу</b>	<b>229</b>	<b>1516</b>
Відсоток позитивних зразків	46,3%	33,1%
<b>Кількість вірусів грипу, із них:</b>	<b>106</b>	<b>502</b>
<b>А</b>	<b>106</b>	<b>502</b>
А(Н1)	17	54
А(Н3)	70	323
А несубтиповані	19	125
<b>В</b>	<b>0</b>	<b>0</b>

Таблиця 1. Результати досліджень зразків матеріалів із недозорних джерел (по типу і підтипу вірусів), тиждень 03/2019 та кумулятивно

В поточному сезоні серед позитивних знахідок абсолютно домінують віруси грипу типу А (малюнок 4).



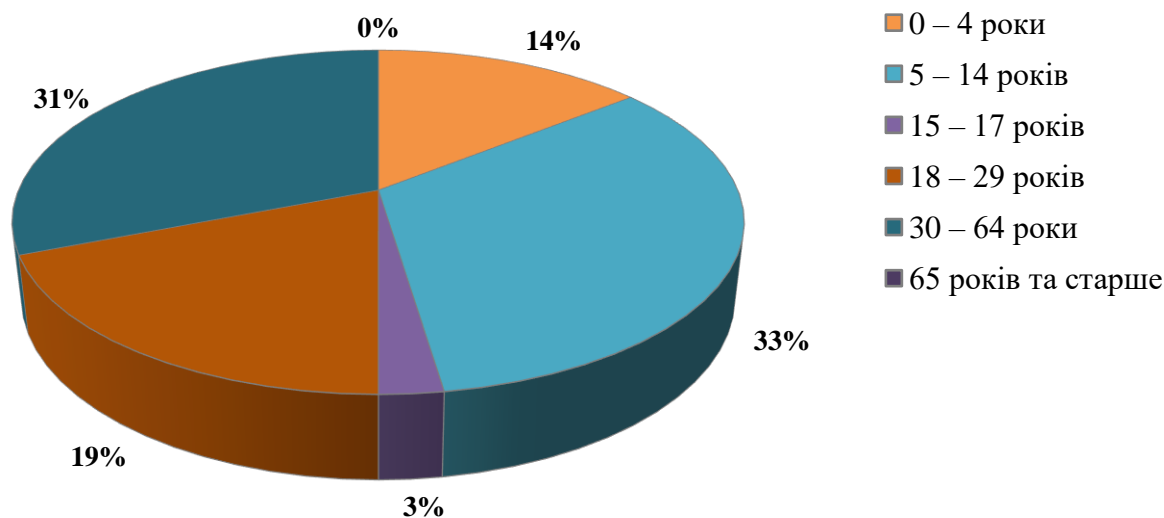
Мал.4. Динаміка визначення вірусів грипу у зразках матеріалу за типами та субтипами (недозорні джерела, потижнево)

## Аналіз захворюваності та вірусологічних досліджень за даними дозорних джерел

До закладів первинної медико-санітарної допомоги протягом 03 тижня звернулися 326 пацієнтів, клінічний стан яких підлягає визначенню випадку гострої респіраторної інфекції, із них 42 пацієнти, клінічний стан яких підлягає визначенню випадку ГПЗ.

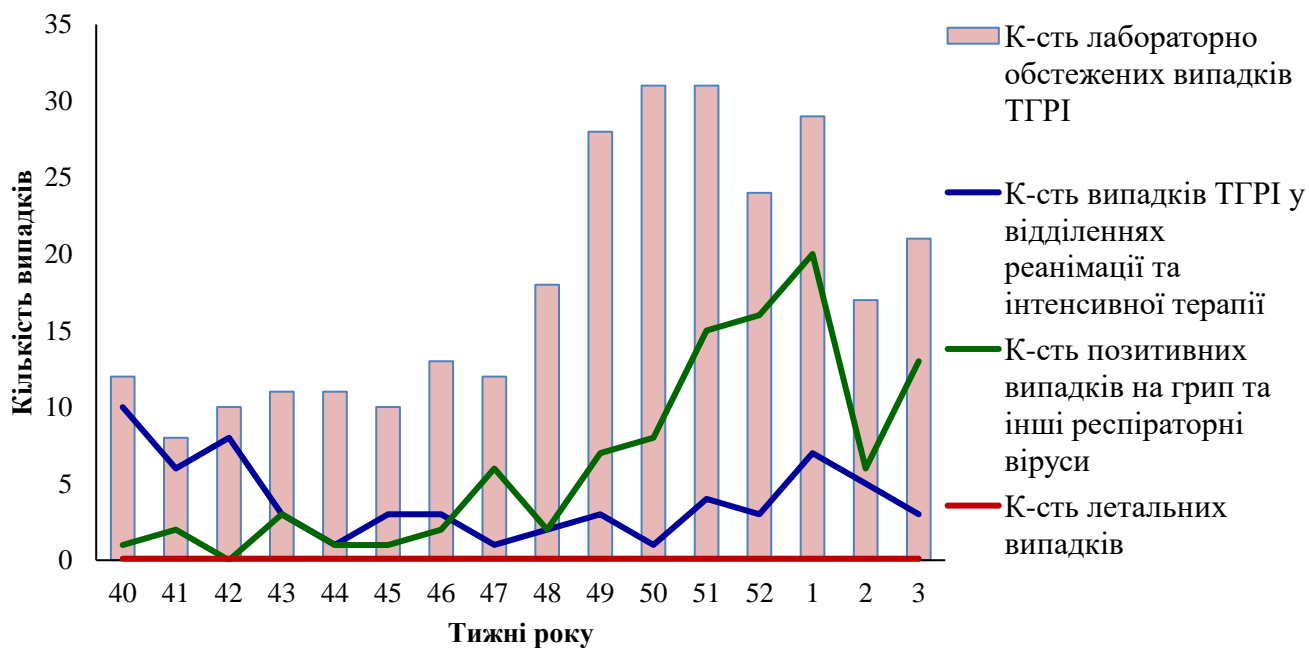
Методом ПЛР було обстежено 13 осіб із ГПЗ, отримано 3 позитивні результати: 2 грип А не субтипований у м. Києві та 1 парагрип (таблиця 2).

Вікова структура випадків ГПЗ показана на малюнку 5.



Мал.5. Віковий розподіл випадків ГПЗ, 03 тиждень 2019

Протягом звітного тижня у дозорних лікарнях зареєстрований 51 випадок ТГРІ, що становить 5,4 % від кількості госпіталізованих із усіх причин. Більшість випадків ТГРІ припадало на вікову групу 0-4 років – 23,5 % (малюнок 6).



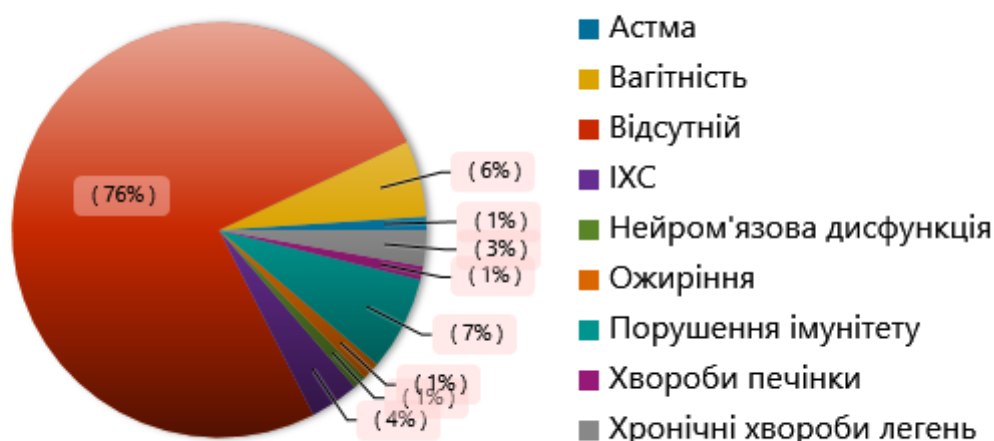
Мал.6. Щотижневий розподіл випадків ТГРІ, в т. ч. у ВРІТ, із позитивним результатом та летальних випадків

При дослідженні методом полімеразної ланцюгової реакції 21 зразку матеріалів від пацієнтів із ТГРІ отримано 13 позитивних результатів: 8 на грип А(Н3) у Кіровоградській та Сумській областях, 4 грип А не субтиповий у Львівській області та м. Києві, а також 1 аденовірус (таблиця 2).

Показники	ГПЗ поточний тиждень	ГПЗ з початку сезону	ТГРІ поточний тиждень	ТГРІ з початку сезону
Кількість досліджених зразків матеріалу	13	192	21	286
Відсоток позитивних зразків	23,0%	18,2%	62,0%	%
<b>Кількість вірусів грипу, із них:</b>	<b>2</b>	<b>22</b>	<b>12</b>	<b>79</b>
<b>А</b>	<b>2</b>	<b>22</b>	<b>12</b>	<b>79</b>
А (H1pdm)	0	2	0	3
А (H3)	0	5	8	31
А не субтиповані	2	15	4	45
<b>В</b>	<b>0</b>	<b>0</b>	<b>0</b>	<b>0</b>
<b>Інші віруси респіраторної групи інфекцій, із них:</b>	<b>1</b>	<b>13</b>	<b>1</b>	<b>24</b>
Парагрип	1	4	0	8
Аденовірус	0	3	1	6
РС-віруси	0	0	0	1
Риновіруси	0	3	0	4
Коронавірус	0	2	0	1
Метапневмовірус	0	1	0	3
Бокавірус	0	0	0	1

Таблиця 2. Результати досліджень зразків матеріалів із дозорних джерел, тиждень 03/2019 та кумулятивно

З початку епідемічного сезону, серед 286 лабораторно обстежених осіб із ТГРІ, 24,0 % мали наявні супутні стани, що можуть ускладнювати перебіг хвороби (малюнок 7).



Мал.7. Супутні стани серед пацієнтів із ТГРІ, з початку епідемічного сезону 2018-2019

Серед зареєстрованих наявних медичних станів найбільшу частку займали особи з порушенням імунітету (30,0%) та вагітні (24,2%), що ще раз показує необхідність їх першочергового щеплення проти грипу.