



**ДЕРЖАВНА УСТАНОВА  
«ЦЕНТР ГРОМАДСЬКОГО ЗДОРОВ'Я  
МІНІСТЕРСТВА ОХОРОНИ ЗДОРОВ'Я УКРАЇНИ»**

вул. Ярославська, 41, м. Київ, 04071, тел. (044) 425-43-54

E-mail: info@phc.org.ua, код ЄДРПОУ 40524109

«19» 08 2019 року № 3541  
на № \_\_\_\_\_ від «\_\_» \_\_\_\_\_ 2019 року

**Генеральному директору Директорату  
громадського здоров'я Міністерства охорони  
здоров'я України  
Скіпальському А.П.**

**Керівникам лабораторних центрів  
МОЗ України в областях, місті Києві, на  
водному, залізничному та повітряному  
транспорті**

**Керівникам структурних підрозділів з  
питань охорони здоров'я обласних та  
Київської міської державних адміністрацій**

Щодо прогнозу захворюваності  
на грип та ГРВІ в сезоні 2019 –  
2020 років

Державна установа «Центр громадського здоров'я Міністерства охорони здоров'я України» (далі – Центр) надсилає прогноз захворюваності на грип та ГРВІ в епідемічному сезоні 2019 – 2020 років для ознайомлення та використання в роботі.

Додаток на 2 арк.

**Заступник Генерального директора**

**Ігор КУЗІН**

Епідемічний процес в сезоні 2018 – 2019 років характеризувався переважно регіональним поширенням та низькою інтенсивністю. Протягом епідсезону зареєстровано 5,4 млн. випадків захворювань на грип та ГРВІ, показник захворюваності на 100 тис. населення склав 13827,9. Із загальної кількості захворілих 65,3 % становлять діти віком до 17 років. Під час епідемічного сезону зареєстровано 64 летальні випадки від грипу, з них 12 дітей.

Динаміку епідемічного процесу в минулому епідсезоні визначало абсолютне домінування циркулюючих вірусів грипу типу А: на початку сезону переважали віруси грипу типу А(Н1)рdm09 із послідовним приєднанням до циркуляції вірусів грипу типу А(Н3). Лабораторна діагностика грипу та ГРВІ проводилася методом полімеразної ланцюгової реакції та ізоляції респіраторних вірусів у чутливих культурах клітин.

Щороку Україна надсилає 40 позитивних на грип зразків до колаборативного центру Всесвітньої організації охорони здоров'я (далі - ВООЗ) з глобального епідеміологічного нагляду за грипом (Великобританія, м. Лондон) для підтвердження та можливого включення визначених штамів до складу вакцин проти грипу.

За результатами дослідження перших 20 зразків надісланих від України у січні 2019 року, було підтверджено циркуляцію на території країни вірусів грипу А/Singapore/INFIMN-16-0019/2016(Н3N2), який був одним із 2 вірусів грипу типу А, що увійшов до складу вакцин, рекомендованих ВООЗ у минулому епідемічному сезоні.

ВООЗ опублікувала 21 березня 2019 року рекомендації стосовно складу вакцини проти грипу для використання в Північній півкулі в сезон 2019 - 2020 років, до якого увійшли:

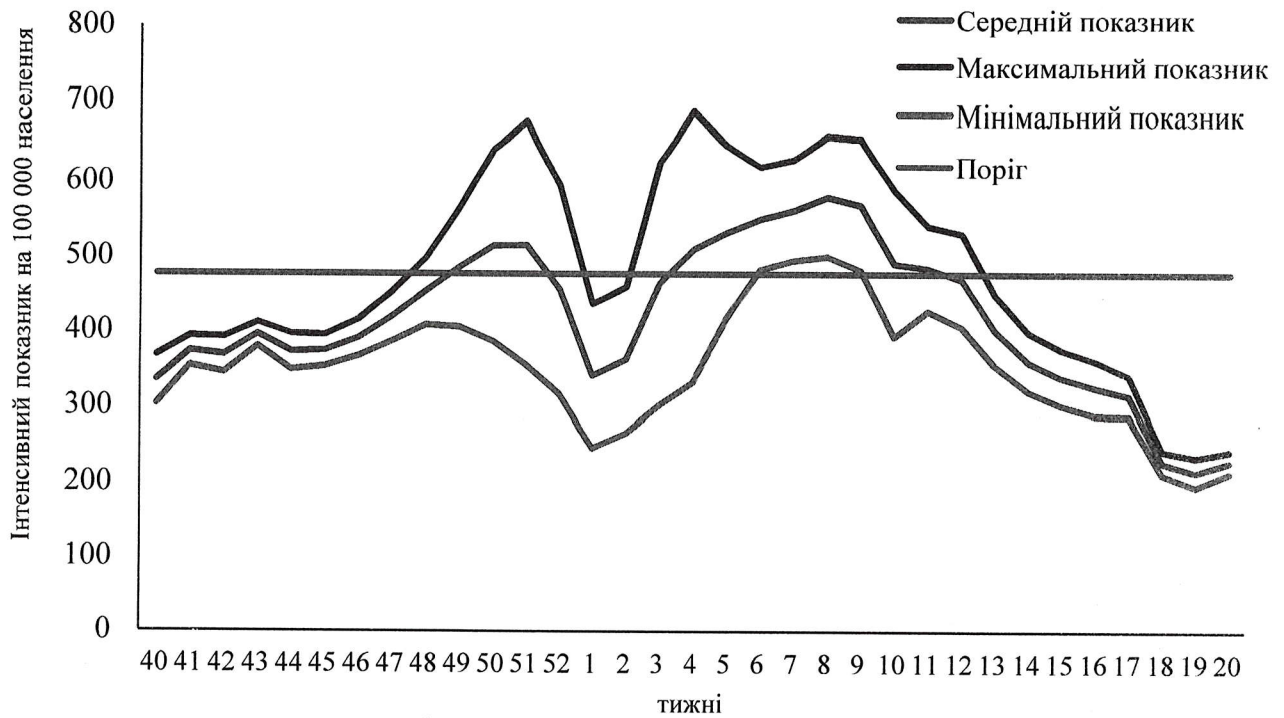
- вірус, подібний до А/Brisbane/02/2018(Н1N1)рdm09;
- вірус, подібний до А/Kansas/14/2017(Н3N2);
- вірус, подібний до В/Colorado/06/2017 (лінія В/Victoria/2/87);
- вірус, подібний до В/Phuket/3073/2013 (лінія В/Yamagata/16/88).

Фахівцями відділу грипу та ГРВІ Центру за допомогою методу побудови рухомої епідемічної кривої розраховано новий епідемічний поріг та рівні інтенсивності для сезону 2019 -2020 років.

Отже, значення порогу та рівнів інтенсивності епідемічного підйому захворюваності становлять:

- епідемічний поріг - 476,7 на 100 тисяч населення;
- середній рівень - 645,5 на 100 тисяч населення;
- високий рівень - 871,5 на 100 тисяч населення;
- дуже високий рівень - 995,3 на 100 тисяч населення.

За допомогою методу математичного моделювання також було розраховано прогноз можливих показників захворюваності на наступний епідемічний сезон (малюнок 1).



Малюнок 1. Прогноз захворюваності на 100 тис. нас. на сезон 2019-2020 років

Згідно прогнозу в наступному сезоні 2019-2020 років на грип та ГРВІ захворіють від 4,8 до 6,7 млн. осіб.

Очікується дві хвилі підйому захворюваності – у грудні та в кінці січня, на початку лютого з можливим максимальним рівнем на 4 тижні року 2020 року.

З метою підготовки до епідемічного сезону захворюваності на грип та ГРВІ 2019 - 2020 років рекомендуємо:

1. Керівникам органів місцевої влади та місцевого самоврядування, установ, організацій та підприємств незалежно від форм власності завчасно ініціювати питання щодо виділення коштів на закупівлю вакцини проти грипу для осіб із груп ризику (медичні працівники, вагітні, діти до 5 років, особи старше 65 років, особи з хронічними захворюваннями, особи, які перебувають в закладах тривалого догляду).

2. У міжепідемічний період провести навчання медичних працівників із питань епідеміології, клініки, диференціальної діагностики, лікування та профілактики грипу.

3. Проводити серед населення освітні заходи із залученням засобів масової інформації щодо ефективних методів профілактики грипу, дотримання правил особистої гігієни, необхідності своєчасного звернення за медичною допомогою.