



ІНФОРМАЦІЙНИЙ БЮЛЕТЕНЬ «Грип та ГРВІ в Україні»

за **10** тиждень
(04 – 10.03.2019)

Дата випуску:
12.03.2019

www.phc.org.ua
fb.com/phc.org.ua



ЦЕНТР
ГРОМАДСЬКОГО
ЗДОРОВ'Я

Резюме за звітний тиждень по Україні

За даними закладів охорони здоров'я, що здійснюють **рутинний** епіднагляд:

- показник захворюваності на грип та ГРВІ становить 401,1 на 100 тисяч населення, що на 22,7 % менше рівня епідемічного порогу по Україні;
- зареєстровано два летальні випадки, що підтверджено методом полімеразної ланцюгової реакції (далі – ПЛР);
- при дослідженні методом ПЛР 53 зразків матеріалів в 24,5 % отримано позитивні результати на грип з домінуванням вірусів типу А;
- за тиждень щеплено 49 осіб.

За даними закладів охорони здоров'я, що здійснюють **дозорний** епіднагляд зареєстровано:

- 9 випадків серед пацієнтів, клінічний стан яких підлягає визначенню випадку грипоподібного захворювання (далі – випадок ГПЗ), із них 33,3 % лабораторно обстежено, позитивних результатів не отримано;
- 22 випадки тяжкої гострої респіраторної інфекції (далі – випадок ТГРІ), із них 81,8 % лабораторно обстежено, у 5 випадках були визначені віруси грипу типу А, у 2 - інші респіраторні віруси.

Резюме з початку сезону по Україні

- з 1 жовтня 2018 року до 10 березня 2019 року в Україні перехворіло 10,7 % населення;
- інтенсивний показник захворюваності в поточний епідсезон на 4,4 % менше рівня аналогічного періоду минулого сезону;
- госпіталізовано 3,1 % від захворілих, із них 73,9 % становлять діти віком до 17 років;
- зареєстровано 47 летальних випадків, із них 7 – діти віком до 17 років;
- методом ПЛР досліджено 2 426 зразків матеріалів, із них 32,4 % позитивних результатів із домінуванням вірусів грипу типу А(Н3);
- з початку епідемічного сезону проти грипу вакциновано 161 507 осіб.

Резюме за звітний тиждень по місту Києву

- За 10 тиждень 2019 року перехворіло 10 085 мешканців міста Києва;
- госпіталізовано 138 осіб, із них 90,6 % становлять діти віком до 17 років;
- летальних випадків не зареєстровано;
- за звітний тиждень проти грипу вакциновано всього 4 особи.

Резюме з початку сезону по місту Києву

- з 1 жовтня 2018 року до 10 березня 2019 року перехворіло 298 640 мешканців міста;
- госпіталізовано 3 671 осіб, із них 84,6 % становлять діти віком до 17 років;
- зареєстровано 7 летальних випадків, дітей віком до 17 років не має;
- методом ПЛР досліджено 115 зразків матеріалів, із них 25,2 % позитивних результатів, із них 5 вірусів грипу типу А(Н1)рdm09, інші – не субтиповано;
- з початку епідемічного сезону проти грипу вакциновано 35 039 осіб.

Захворюваність на грип та ГРВІ в сусідніх країнах (за 09 тиждень 2019 року)

За даними спільного бюлетеню ВООЗ та Європейського Центру по контролю за хворобами (<http://flunewseurope.org>) в усіх країнах-сусідах визначався середній рівень активності інтенсивності грипу, і тільки в Словаччині – низький.

Локальне поширення випадків захворювань на грип визначалося в Білорусі і Словаччині. Про регіональне поширення звітувала Росія, Польща, Угорщина. В Молдові та Румунії спостерігалось широке географічне поширення випадків захворювань на грип (малюнок 1).

Згідно результатів вірусологічних досліджень в усіх країнах, що межують із Україною, в циркуляції домінували віруси грипу типу А, визначалися віруси А(Н1)рdm09 та А(Н3).

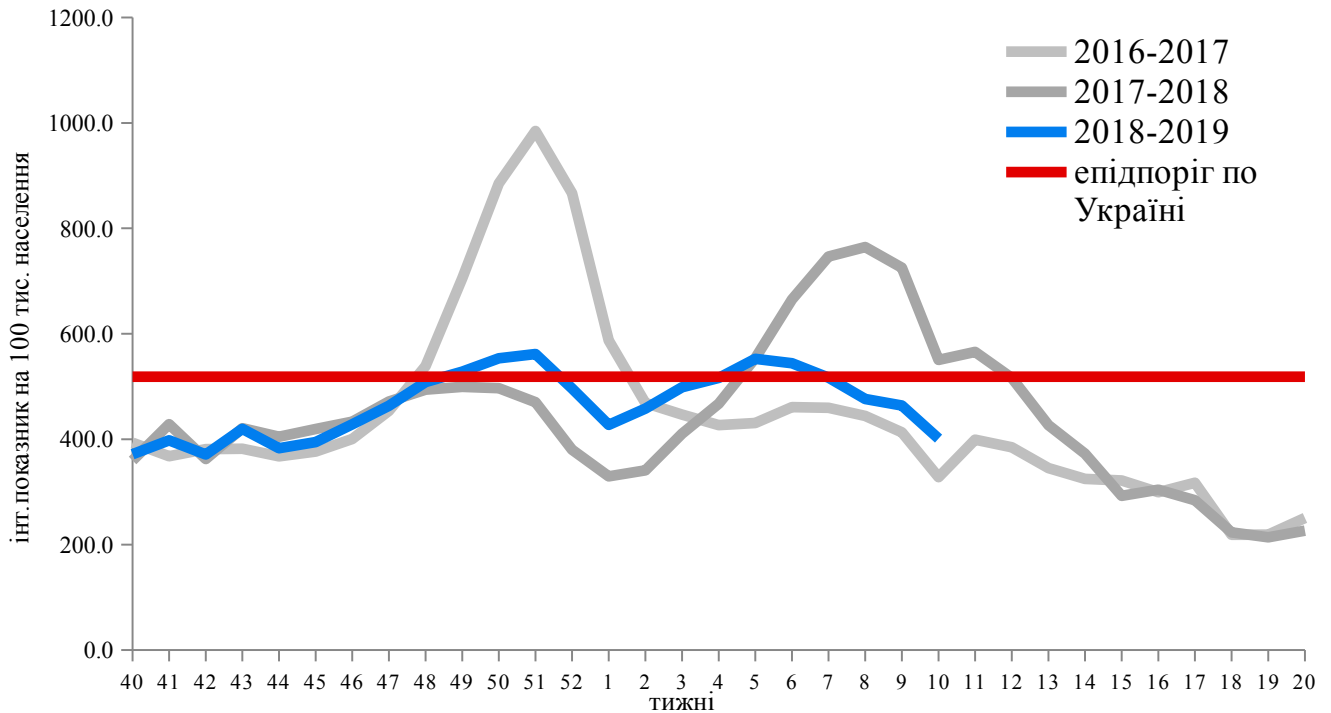
За зведеними даними від 23 держав, що беруть участь в програмі моніторингу надлишкової смертності EuroMOMO, відзначена сумарна надлишкова смертність серед осіб віком 15 – 64 та 65 років і старше.



Мал.1. Адаптовано на основі карти географічного поширення грипу в країнах Європейського Регіону (<http://flunewseurope.org>) за 09 тиждень 2019 року

Аналіз захворюваності та вірусологічних досліджень за даними незоторних джерел

На звітному тижні на грип та ГРВІ захворіло 154 408 осіб, із них 66,3 % діти віком до 17 років. Інтенсивний показник захворюваності становить 401,1 на 100 тисяч населення, що на 22,7% менше епідемічного порогу по Україні (малюнок 2).



Мал.2. Інтенсивні показники захворюваності на грип та ГРВІ по Україні, щотижнево в порівнянні трьох сезонів

Епідемічні пороги не перевищені в жодному регіоні України. На малюнку 3 показаний розподіл інтенсивних показників захворюваності на грип та ГРВІ серед регіонів України (малюнок 3).



Мал.3. Розподіл інтенсивних показників захворюваності на грип та ГРВІ (Україна, 10 тиждень 2019)

Порівняно з минулим тижнем рівень захворюваності серед дорослих та дітей до 17 років зменшився на 14,5 % та 13,0 % відповідно.

В Україні спостерігається низька інтенсивність епідемічної активності грипу і ГРВІ та регіональне географічне поширення; лабораторно підтверджені випадки грипу зареєстровані в Вінницькій, Кіровоградській, Львівській, Одеській, Сумській, Харківській та Хмельницькій областях.

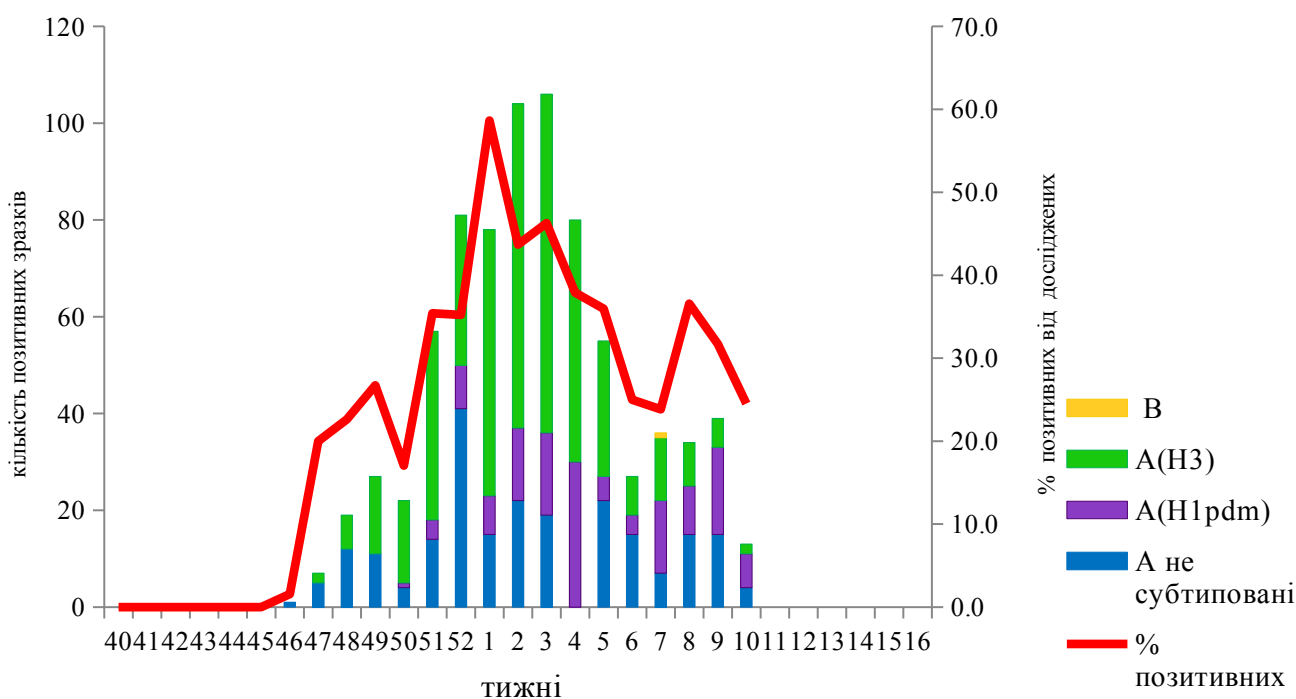
Госпіталізовано 3,0 % від загальної кількості захворілих. Найбільше госпіталізованих серед дітей віком 0 - 4 роки, найменше – серед осіб віком 65 та старше.

При дослідженні методом ПЛР було досліджено 53 зразки матеріалів від пацієнтів із підозрою на грип, із них в 13 випадках отримані позитивні результати (таблиця 1).

Показники	Поточний тиждень	Сезон 2018-2019
Кількість досліджених зразків матеріалу	53	2426
Відсоток позитивних зразків	24,5%	32,4%
Кількість вірусів грипу, із них:	13	787
A	13	786
A(H1)pdm09	7	143
A(H3)	2	439
A несубтиповані	4	204
B	0	1

Таблиця 1. Результати досліджень зразків матеріалів із недозорних джерел (по типу і підтипу вірусів), тиждень 10/2019 та кумулятивно

В поточному сезоні серед позитивних знахідок абсолютно домінують віруси грипу типу А (малюнок 4).



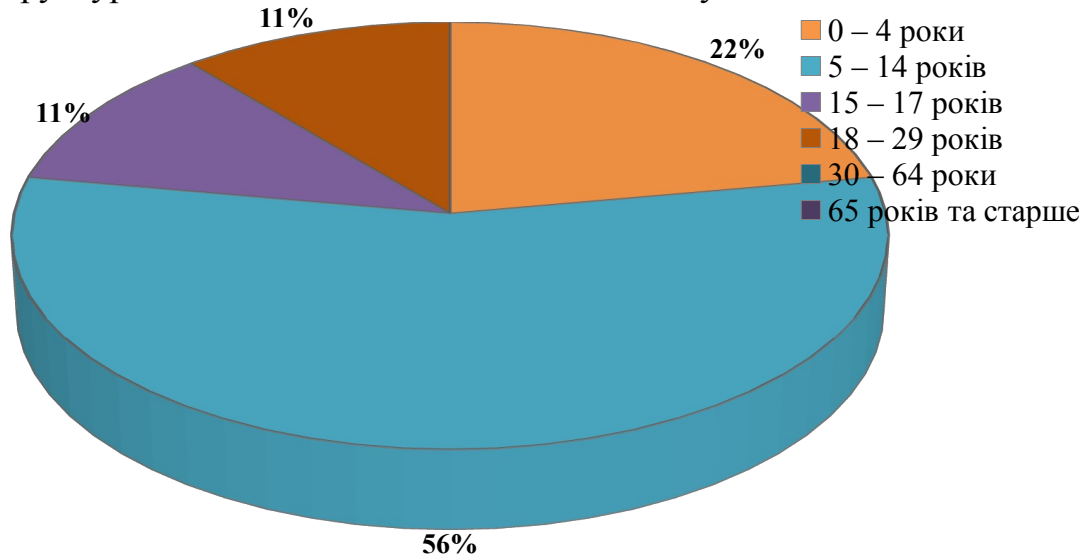
Мал.4. Динаміка визначення вірусів грипу у зразках матеріалу за типами та субтипами (недозорні джерела, потижнево)

Аналіз захворюваності та вірусологічних досліджень за даними дозорних джерел

До закладів первинної медико-санітарної допомоги протягом 10 тижня звернулися 238 пацієнтів, клінічний стан яких підлягає визначенню випадку гострої респіраторної інфекції, із них 9 пацієнтів, клінічний стан яких підлягає визначенню випадку ГПЗ.

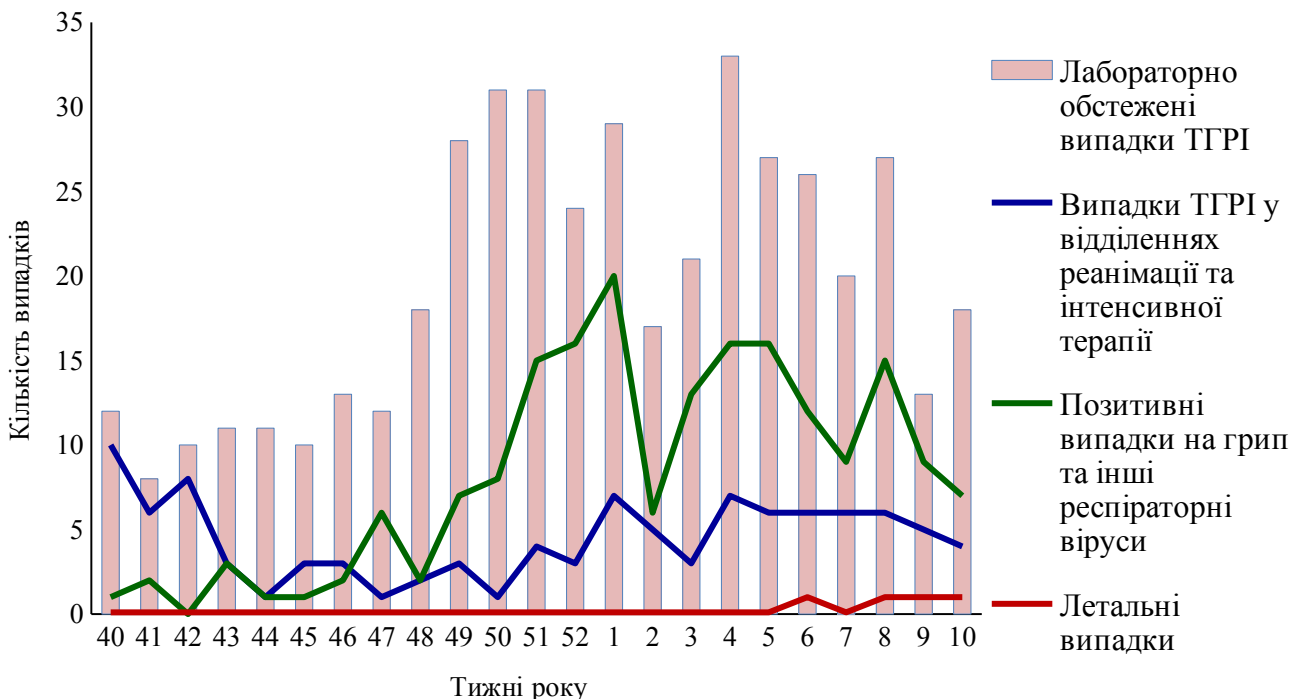
Методом ПЛР було обстежено 3 осіб із ГПЗ, позитивних результатів не отримано (таблиця 2).

Вікова структура випадків ГПЗ показана на малюнку 5.



Мал.5. Віковий розподіл випадків ГПЗ, 10 тижень 2019

Протягом звітного тижня у дозорних лікарнях зареєстровано 22 випадки ТГРІ, що становить 2,4 % від кількості госпіталізованих із усіх причин. Більшість випадків ТГРІ припадало на вікову групу 0-4 років – 36,4 % (малюнок 6).



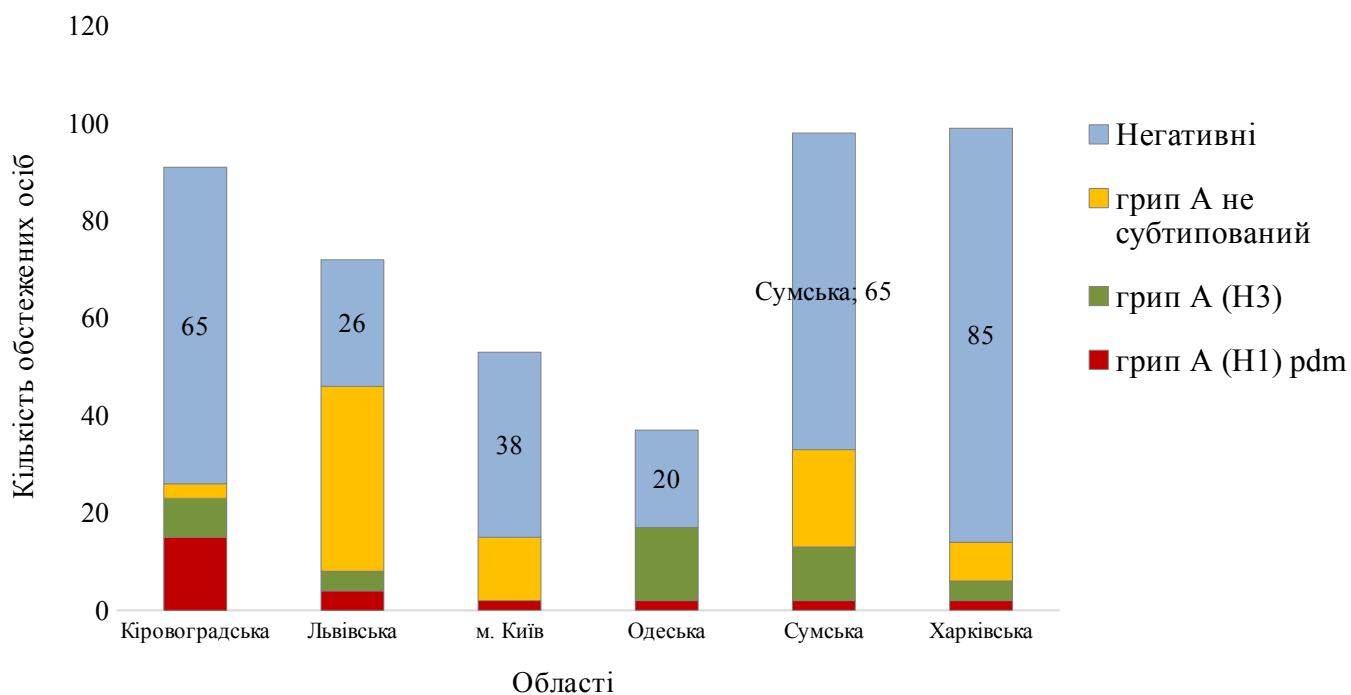
Мал.6. Щотижневий розподіл випадків ТГРІ, в т. ч. у ВРІТ, із позитивним результатом та летальних випадків

При дослідженні методом ПЛР 18 зразків матеріалів від пацієнтів із ТГРІ отримано 7 позитивних результатів: 5 грип А (H1pdm) у Кіровоградській області, а також 1 парагрип та 1 РС-вірус. (таблиця 2).

Показники	ГПЗ поточний тиждень	ГПЗ з початку сезону	ТГРІ поточний тиждень	ТГРІ з початку сезону
Кількість досліджених зразків матеріалу	3	238	18	450
Відсоток позитивних зразків	0,0%	17,2%	39,0%	43,0%
Кількість вірусів грипу, із них:	0	27	5	151
А	0	27	5	151
А (H1pdm)	0	2	5	27
А (H3)	0	6	0	42
А не субтиповані	0	19	0	82
В	0	0	0	0
Інші віруси респіраторної групи інфекцій, із них:	0	14	2	43
Парагрип	0	4	1	12
Аденовірус	0	3	0	10
РС-віруси	0	0	1	4
Риновіруси	0	3	0	9
Коронавірус	0	2	0	1
Метапневмовірус	0	2	0	6
Бокавірус	0	0	0	1

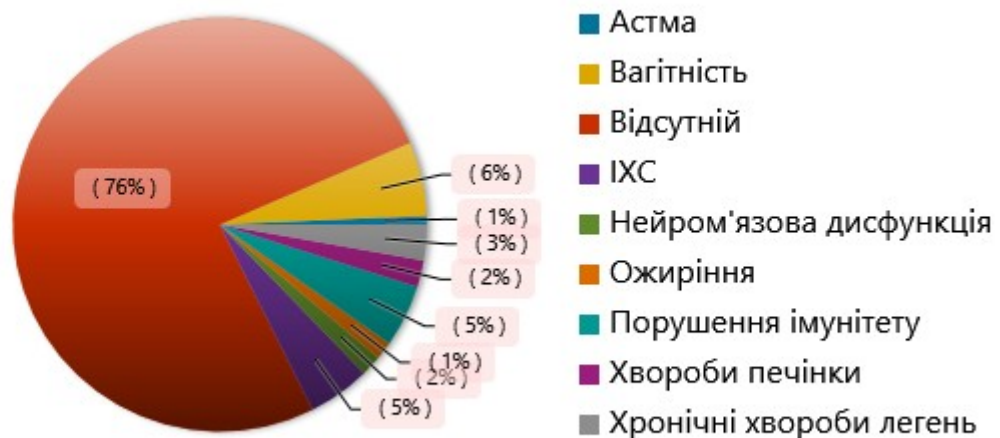
Таблиця 2. Результати досліджень зразків матеріалів із дозорних джерел, тиждень 10/2019 та кумулятивно

З початку епідемічного сезону лабораторно обстежено 450 осіб із ТГРІ, отримано 34,0 % позитивних результатів на грип (малюнок 7).



Мал.7. Результати обстеження осіб із ТГРІ та відсоток отриманих позитивних результатів на грип з початку епідемічного сезону 2018-2019

З початку епідемічного сезону, серед 450 лабораторно обстежених осіб із ТГРІ, 24,0% мали наявні супутні стани, що можуть ускладнювати перебіг хвороби (малюнок 8).



Мал.8. Супутні стани серед пацієнтів із ТГРІ, з початку епідемічного сезону 2018-2019

Серед зареєстрованих наявних медичних станів найбільшу частку займали вагітні (24,0%), особи із порушенням імунітету (19%) та особи із ішемічною хворобою серця (19%), що ще раз показує необхідність їх першочергового щеплення проти грипу.