



ЦЕНТР ГРОМАДСЬКОГО
ЗДОРОВ'Я МОЗ УКРАЇНИ

Нові державні будівельні норми та державні санітарні норми і правила для закладів охорони здоров'я. На чому акцентувати увагу відділу з інфекційного контролю?

частина I

Колесник Роман

відділ АМР та ІК ДУ «ЦГЗ МОЗ України»



ЦЕНТР
ГРОМАДСЬКОГО
ЗДОРОВ'Я

ЗАКОН УКРАЇНИ

Про регулювання містобудівної діяльності

<https://zakon.rada.gov.ua/laws/show/3038-17#Text>



Закон встановлює правові та організаційні основи містобудівної діяльності і спрямований на забезпечення сталого розвитку територій з урахуванням державних, громадських та приватних інтересів.



ЗАКОН УКРАЇНИ Про будівельні норми

<https://zakon.rada.gov.ua/laws/show/1704-17#Text>



будівельні норми - нормативний акт технічного характеру, що встановлює **обов'язкові вимоги** до об'єкта нормування у будівництві

державні будівельні норми - нормативний акт, затверджений центральним органом виконавчої влади, що забезпечує формування державної політики у сфері будівництва



ЗАКОН УКРАЇНИ

Про систему громадського здоров'я

<https://zakon.rada.gov.ua/laws/show/2573-20#Text>



державні медико-санітарні правила - **обов'язкові** для виконання заходи та вимоги, необхідні для забезпечення державних медико-санітарних нормативів, недотримання яких створює загрозу здоров'ю і життю людини та майбутніх поколінь, а також загрозу виникнення і поширення інфекційних та масових неінфекційних хвороб (отруєнь) серед населення.

Державні медико-санітарні правила **включають** державні санітарні норми та правила, санітарно-гігієнічні та санітарно-протиепідемічні правила і норми, санітарно-епідеміологічні правила і норми, протиепідемічні правила і норми, гігієнічні та протиепідемічні правила і норми, державні санітарні регламенти та затверджуються центральним органом виконавчої влади, що забезпечує формування державної політики у сфері охорони здоров'я



ЗАКОН УКРАЇНИ

Про охорону культурної спадщини

<https://zakon.rada.gov.ua/laws/show/1805-14#Text>



пам'ятка культурної спадщини - об'єкт культурної спадщини, який занесено до Державного реєстру нерухомих пам'яток України, або об'єкт культурної спадщини, який взято на державний облік відповідно до законодавства, що діяло до набрання чинності цим Законом, до вирішення питання про включення (невключення) об'єкта культурної спадщини до Державного реєстру нерухомих пам'яток України

реставрація - сукупність науково обґрунтованих заходів щодо укріплення (консервації) фізичного стану, розкриття найбільш характерних ознак, відновлення втрачених або пошкоджених елементів об'єктів культурної спадщини із забезпеченням збереження їхньої автентичності



Державні будівельні норми України

Склад та зміст проектної документації на будівництво (ДБН А.2.2-3:2014)

<https://dreamdim.ua/wp-content/uploads/2018/08/DBN-A.2.2-3-2014.pdf?fbclid=IwAR3Y4wb2WdmHTTSLHjvUlZxwlhYscH54j6thT5aQqTDHtTZgVMI5pGlvYIU>



капітальний ремонт - сукупність робіт на об'єкті будівництва, введеному в експлуатацію в установленому порядку, **без зміни його геометричних розмірів та функціонального призначення**, що передбачають втручання у несучі та огорожувальні системи при заміні або відновленні конструкцій чи інженерних систем та обладнання у зв'язку з їх фізичною зношеністю та руйнуванням, поліпшення його експлуатаційних показників, а також благоустрій території. Капітальний ремонт передбачає призупинення на час виконання робіт експлуатації об'єкта в цілому або його частин (за умови їх автономності)



Державні будівельні норми України

Склад та зміст проектної документації на будівництво (ДБН А.2.2-3:2014)

<https://dreamdim.ua/wp-content/uploads/2018/08/DBN-A.2.2-3-2014.pdf?fbclid=IwAR3Y4wb2WdmHTTSLHjvUlZxwlhYscH54j6thT5aQqTDHtTZgVMI5pGlvYIU>



реконструкція - перебудова введеного в експлуатацію в установленому порядку об'єкта будівництва, що передбачає **зміну його геометричних розмірів та/або функціонального призначення**, внаслідок чого відбувається зміна основних техніко-економічних показників (кількість продукції, потужність тощо), забезпечується удосконалення виробництва, підвищення його технікоекономічного рівня та якості продукції, що виготовляється, поліпшення умов експлуатації та якості послуг. Реконструкція передбачає повне або часткове збереження елементів несучих і огорожувальних конструкцій та призупинення на час виконання робіт експлуатації об'єкта в цілому або його частин (за умови їх автономності)



Державні будівельні норми України Заклади охорони здоров'я. Основні положення ДБН В.2.2-10:2022

https://dreamdim.ua/wp-content/uploads/2023/03/DBN_V2-2-10_2022.pdf



Ці будівельні норми встановлюють основні положення щодо проєктування закладів охорони здоров'я (будівель і споруд усіх типів закладів охорони здоров'я у цілому та приміщень, що використовуються для надання медичної та реабілітаційної допомоги у сфері охорони здоров'я) при **новому будівництві, реконструкції і капітальному ремонті**.

Ці будівельні норми **не поширюються** на приміщення, будівлі і споруди закладів охорони здоров'я, які прямо не пов'язані із наданням медичної та реабілітаційної допомоги у сфері охорони здоров'я (**приміщення побутового обслуговування і приготування їжі, гаражі і автостоянки, склади, кафедри, спортивні споруди, басейни**).



Державні санітарні норми і правила

«Санітарно-протиепідемічні вимоги до новозбудованих, реставрованих і реконструйованих закладів охорони здоров'я»

<https://zakon.rada.gov.ua/laws/show/z0562-23#Text>



*Ці Державні санітарні норми і правила встановлюють санітарно-протиепідемічні вимоги до умов та організації надання послуг з медичного обслуговування населення (медичних послуг) у **новозбудованих, реставрованих і реконструйованих** закладах охорони здоров'я, незалежно від форми власності та організаційно-правової форми.*



проектна документація - затверджені текстові та графічні матеріали, якими визначаються містобудівні, об'ємно-планувальні, архітектурні, конструктивні, технічні, технологічні вирішення, а також кошториси об'єктів будівництва

завдання на проектування - обґрунтовані вимоги замовника до планувальних, архітектурних, інженерних і технологічних рішень об'єкта будівництва, його основних параметрів, вартості та організації його будівництва, які складаються з урахуванням технічних умов, містобудівних умов та обмежень

медичне завдання - документ, в якому визначається призначення і структура закладу охорони здоров'я, функціональні зв'язки між структурними підрозділами, відповідно до вимог, які встановлюються до медичного обслуговування

медична програма - документ, що є частиною проєктної документації, який розробляється в процесі проектування на підставі медичного завдання і містить опис всіх підрозділів закладу охорони здоров'я, склад та нормативну площу приміщень, детальний розрахунок штату співробітників





МЕДИЧНЕ ЗАВДАННЯ на проєктування

(назва закладу охорони здоров'я)

Розділ I. Передмова (актуальність)¹

Розділ II. Мета (цілі)²

Розділ III. План надання медичних послуг

1. Оцінка попиту на медичні послуги³. _____
2. Планування функціональних взаємозв'язків приміщень будівлі ЗОЗ⁴. _____
3. Постачання для забезпечення потреб ЗОЗ⁵. _____
4. Дефіцит у наданні медичних послуг населенню⁶. _____

Розділ IV. Відділи ключового планування⁷

(назва відділу ключового планування)

1. Дані про приміщення⁸. _____
2. Будівельні матеріали та оздоблення приміщень. _____
3. Перелік меблів. _____
4. Оснащення і устаткування, які необхідні для функціонування приміщення / надання медичної допомоги пацієнтам⁹. _____
5. Вимоги до інженерних мереж та обладнання¹⁰. _____
6. Поділ приміщень на групи згідно зі ступенем ризику інфікування¹¹:
 - 1) надзвичайно високого ризику: _____ ;
 - 2) високого ризику: _____ ;
 - 3) середнього ризику: _____ ;
 - 4) низького ризику: _____ .
7. Ергономічність. _____

Розділ V. Методологія оцінки ризиків інфікування¹²



План надання медичних послуг

Оцінка попиту на медичні послуги

Розрахунок оцінки попиту проводиться на **горизонт розрахунку** та базується на таких даних (рекомендовано):

- 1) кількість звернень за медичною допомогою
- 2) середня тривалість перебування пацієнта на ліжку
- 3) кількість проведених оперативних втручань
- 4) кількість звернень пацієнтів з інших міст/районів/регіонів
- 5) кількість пацієнтів, яких направлено на лікування до інших міст/районів/регіонів
- 6) передбачуваний рівень спроможності закладу
- 7) характеристика населення

Після оцінки попиту проводиться визначення непокритого попиту

* *горизонт розрахунку* – розрахунковий період, протягом якого функціонування закладу є виправданим, що враховує: тривалість його створення, експлуатації і ліквідації



План надання медичних послуг

Планування функціональних взаємозв'язків приміщень

Функціональні взаємозв'язки повинні **забезпечувати**:

- 1) відповідний рівень надання медичних послуг населенню (сприяти підвищенню ефективності роботи закладу)
- 2) дотримання належних практик та безпечному наданню медичної допомоги
- 3) зниження до мінімуму поточних витрат
- 4) ергономічність
- 5) приватність, гідність та комфорт для працівників, пацієнтів і відвідувачів
- 6) мінімізацію відстані до отримання медичної послуги в межах території
- 7) можливість удосконалення в майбутньому



План надання медичних послуг Планування функціональних взаємозв'язків приміщень



План надання медичних послуг Постачання для забезпечення потреб

Оцінка постачання для забезпечення потреб проводиться із урахуванням (мінімально):

- 1) даних щодо наявних інженерних мереж та доступних потужностей для підключення (приєднання), з урахуванням потенціалу використання відновлюваних джерел енергії**
- 2) наявності та віддаленості баз постачання харчових продуктів (за необхідності), медичних виробів, витратних матеріалів тощо**
- 3) логістичних особливостей місця розташування закладу**
- 4) можливості щодо забезпечення закладу людськими ресурсами, охороною, послугами щодо поводження з відходами.**

Відділи ключового планування (на кожен відділ дані вносяться окремо)

До **основних** відділів ключового планування відносяться:

- 1) ліжка загальні і відповідно до видів медичної допомоги
- 2) операційні
- 3) пологові зали
- 4) приміщення надання екстреної (невідкладної) медичної допомоги
- 5) консультативні приміщення
- 6) приміщення діагностичних структурних підрозділів

* *відділ ключового планування* - приміщення та/або ліжка, на базі яких проводитиметься медичне обслуговування за результатами проведеної оцінки попиту на медичні послуги

Відділи ключового планування

Дані про приміщення

Зазначаються **такі дані** (мінімально):

- 1) **площа** (за відсутності у ДСП або ДБН визначається відповідно до переліку обладнання та/або процесів, які будуть проводитися у приміщенні)
- 2) **прогнозована максимальна кількість осіб, які можуть одночасно перебувати в приміщенні**
- 3) **характеристика (короткий опис) приміщення** (наводиться перелік і опис основних характеристик приміщення, що включає основні функціональні, інженерні або інші характеристики, без яких робота в приміщенні буде неможливою)
- 4) **функціональні взаємозв'язки приміщення з іншими приміщеннями закладу** (перелік приміщень (зон), з якими має бути взаємозв'язок приміщення повинен містити зазначення «прямий» чи «опосередкований»)
- 5) **спеціальні вимоги до приміщення (за наявності)**
- 6) **розмежування чистих і брудних зон (за необхідності)**
- 7) **рівень доступу до приміщень (за необхідності)**

Відділи ключового планування

Будівельні матеріали та оздоблення

Нововведення щодо вимог до покриття підлоги:

В «стерильних» приміщеннях підлога повинна бути гладкою, нековзкою, непористою, стійкою до вологи і дезінфекційних хімічних засобів; стики покриття для підлоги повинні бути герметичними, краї біля стін заведені на стіни на висоту мінімум 150 міліметрів.

В приміщеннях, де надається медична допомога, краї підлоги біля стін повинні бути заведені на стіни на висоту мінімум 80 міліметрів. Пороги і накладки виконуються врівень з поверхнею підлоги.

Спеціальні вимоги до покриття підлоги (струмопровідність, стійкість до ультрафіолетового опромінення) встановлюються залежно від технологічного устаткування, яке розміщується у відповідному приміщенні, та/або від медичних втручань, які в таких приміщеннях виконуються.

Заборонено використання антистатичного покриття підлоги.

Відділи ключового планування Будівельні матеріали та оздоблення

Нововведення щодо вимог до покриття стелі:

В приміщеннях, в яких **надається медична допомога**, покриття стелі повинно виконуватися з екологічних, шумопоглинальних, непористих, стійких до очищення і дезінфекції хімічними засобами матеріалами. Підвісні, підшивні та інші види стель (окрім натяжних) дозволяється використовувати виключно, **якщо виробником передбачено використання таких видів стелі у закладах охорони здоров'я**.

Натяжні стелі дозволяється використовувати **виключно в адміністративних приміщеннях**.

В приміщеннях з **екранованими ультрафіолетовими бактерицидними опромінювачами** матеріал стелі повинен мати **низький коефіцієнт відбиття і поглинати ультрафіолетове випромінювання** відповідно до Правил використання ультрафіолетового бактерицидного випромінювання.



Відділи ключового планування

Перелік меблів

Окрім безпосередньо переліку меблів, які встановлюються у приміщенні, слід зазначити **вимоги до їхнього розташування та/або комплектування** з іншими меблями/медичним обладнанням (за необхідності).

Нововведення щодо вимог до покриття меблів:

Зовнішня і **внутрішня** поверхні медичного обладнання та меблів повинні бути **гладкими, без дефектів**, легкодоступними для вологого прибирання і **стійкими до оброблення** мийними та дезінфекційними засобами.



Відділи ключового планування

Оснащення і устаткування

Основні вимоги:

- 1) **перелік** необхідних оснащення і устаткування (мінімально перелік має містити перелік оснащення та устаткування, **без яких функціонування** відділу ключового планування **неможливе**);
- 2) необхідні **характеристиками приміщень** для належного функціонування оснащення і устаткування (вимоги до розміщення в приміщенні, відстань від іншого обладнання, віддаленість від проходів або шляхів переміщення тощо)



Відділи ключового планування Інженерні мережі

Основні вимоги:

вказуються вимоги до інженерних мереж і обладнання, які є частиною надання медичної послуги

- 1) комунікації (телефонія, Інтернет, засоби внутрішнього зв'язку тощо)*
- 2) електроживлення (розміщення розеток та їхня кількість, розміщення вимикачів, необхідність наявності резервного джерела живлення безпосередньо у приміщенні тощо)*
- 3) вимоги до освітлення (наприклад, наявність у приміщенні освітлення, яке не впливає на колір шкіри);*
- 4) вимоги до опалення, вентиляції та кондиціонування (за необхідності)*
- 5) медичні гази (перелік, розміщення виходів, характеристики для подавання тощо)*
- 6) фітинги (за необхідності)*
- 7) засоби екстреного зв'язку (виклику медичного працівника пацієнтом, медичним працівником реанімаційної бригади тощо)*



Відділи ключового планування

Поділ приміщень на групи

Групи приміщень згідно зі ступенем ризику інфікування:

- 1) надзвичайно високого ризику** (приміщення для оброблення інфекційно (епідемічно) небезпечних медичних відходів, палати ізоляції пацієнтів з інфекційними хворобами з контактним шляхом інфікування та захисної ізоляції, приміщення очищення і дезінфекції медичних виробів)
- 2) високого ризику** (санітарні приміщення, приміщення для проведення інвазивних втручань, операційні, палати опікових відділень, приміщення відділень екстреної (невідкладної) медичної допомоги)
- 3) середнього ризику** (палати перебування пацієнтів)
- 4) низького ризику** (коридори, приміщення для персоналу, адміністративні приміщення)



ЦЕНТР
ГРОМАДСЬКОГО
ЗДОРОВ'Я

Ергономічність





ЦЕНТР
ГРОМАДСЬКОГО
ЗДОРОВ'Я

Ергономічність





ЦЕНТР
ГРОМАДСЬКОГО
ЗДОРОВ'Я

Ергономічність







ЦЕНТР ГРОМАДСЬКОГО
ЗДОРОВ'Я МОЗ УКРАЇНИ

Нові державні будівельні норми та державні санітарні норми і правила для закладів охорони здоров'я. На чому акцентувати увагу відділу з інфекційного контролю?

частина II

Колесник Роман

відділ АМР та ІК ДУ «ЦГЗ МОЗ України»



МЕДИЧНЕ ЗАВДАННЯ на проєктування

_____ (назва закладу охорони здоров'я)

Розділ I. Передмова (актуальність)¹

Розділ II. Мета (цілі)²

Розділ III. План надання медичних послуг

1. Оцінка попиту на медичні послуги³. _____
2. Планування функціональних взаємозв'язків приміщень будівлі ЗОЗ⁴. _____
3. Постачання для забезпечення потреб ЗОЗ⁵. _____
4. Дефіцит у наданні медичних послуг населенню⁶. _____

Розділ IV. Відділи ключового планування⁷

_____ (назва відділу ключового планування)

1. Дані про приміщення⁸. _____
2. Будівельні матеріали та оздоблення приміщень. _____
3. Перелік меблів. _____
4. Оснащення і устаткування, які необхідні для функціонування приміщення / надання медичної допомоги пацієнтам⁹. _____
5. Вимоги до інженерних мереж та обладнання¹⁰. _____
6. Поділ приміщень на групи згідно зі ступенем ризику інфікування¹¹:
 - 1) надзвичайно високого ризику: _____ ;
 - 2) високого ризику: _____ ;
 - 3) середнього ризику: _____ ;
 - 4) низького ризику: _____ .
7. Ергономічність _____

Розділ V. Методологія оцінки ризиків інфікування¹²



ЦЕНТР
ГРОМАДСЬКОГО
ЗДОРОВ'Я

Оцінка ризиків

Небезпека

Ризик



Оцінка ризиків

Небезпека



Ризик





ЦЕНТР
ГРОМАДСЬКОГО
ЗДОРОВ'Я

Оцінка ризиків





Оцінка ризиків

Небезпека – це щось, що має потенціал завдати шкоду



Ризик – це ймовірність виникнення і величина наслідків небезпеки





Важливість оцінки ризиків

- Приходять потенційно інфіковані люди
- Більш тісний контакт медичного працівника з пацієнтом під час проведення догляду
- Ослаблені пацієнти



ЦЕНТР
ГРОМАДСЬКОГО
ЗДОРОВ'Я

Оцінка ризиків

Оцінка ризиків
інфікування

Оцінка заходів
інфекційного
контролю

Оцінка ризиків

Оцінка ризиків
інфікування



Оцінка заходів
інфекційного
контролю





ЦЕНТР
ГРОМАДСЬКОГО
ЗДОРОВ'Я

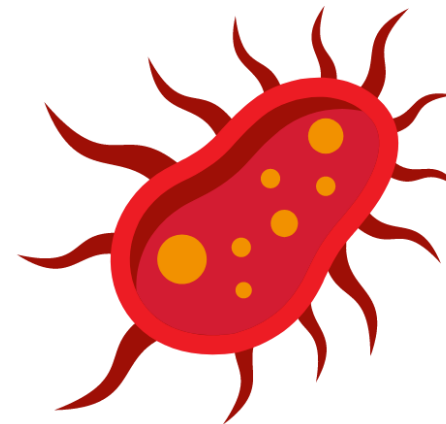
Оцінка ризиків



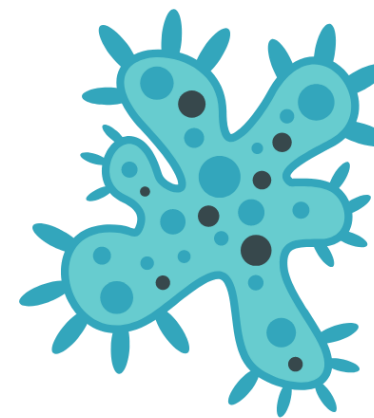
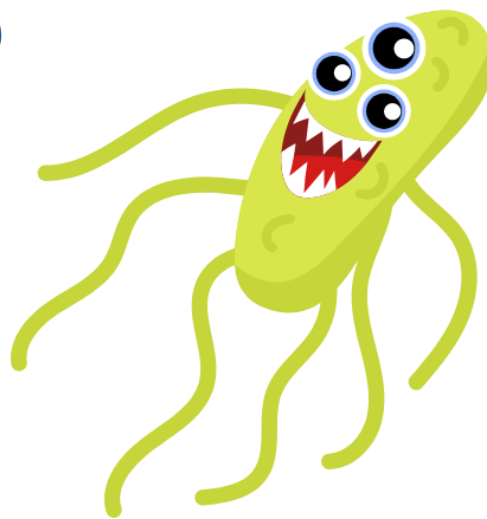
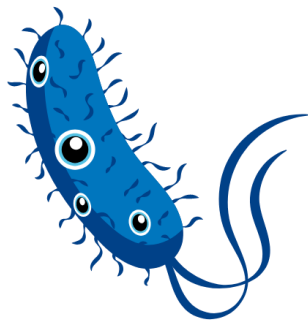
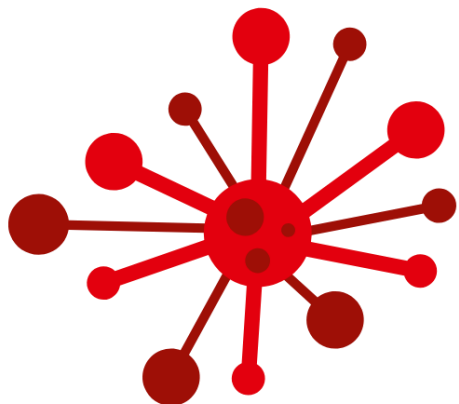
Чому ми інфікуємося?



Оцінка ризиків



✓ **Наявність інфекційного агента**





ЦЕНТР
ГРОМАДСЬКОГО
ЗДОРОВ'Я

Оцінка ризиків

- ✓ Інфекційний агент
- ✓ Резервуар інфекції



Оцінка ризиків

- ✓ Інфекційний агент
- ✓ Резервуар
- ✓ Шлях інфікування

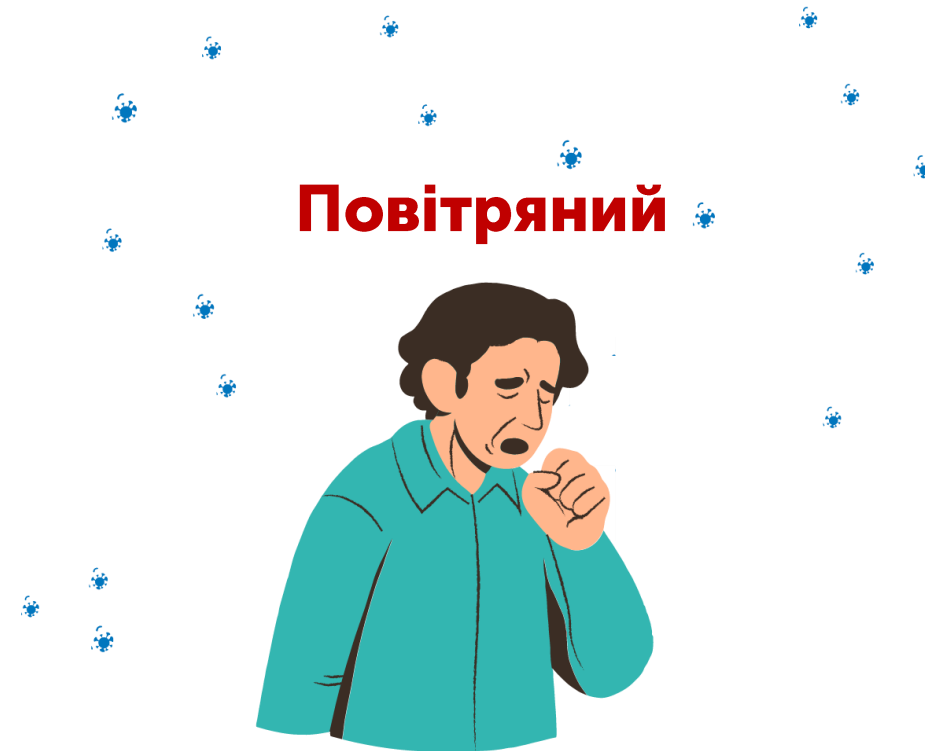
Контактний



Крапельний



Повітряний



Оцінка ризиків

- ✓ Інфекційний агент
- ✓ Резервуар
- ✓ Шлях передавання

- ✓ Сприйнятливий організм



Пацієнти/відвідувачі



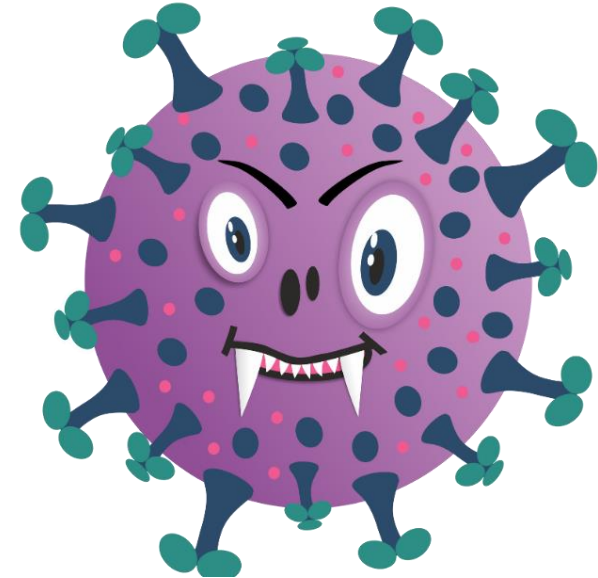
Працівники



Оцінка ризиків

- ✓ Інфекційний агент
- ✓ Резервуар
- ✓ Шлях передавання
- ✓ Сприйнятливий організм

- ✓ Здатність виживати

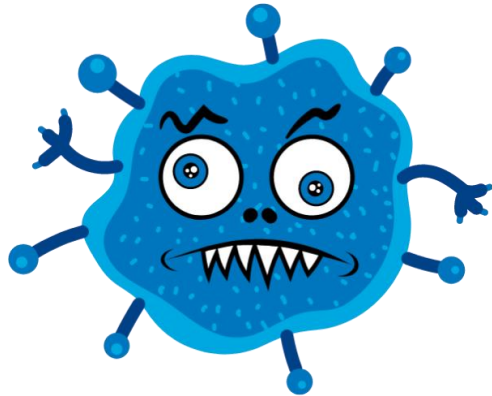




Оцінка ризиків

Характеристика небезпеки

Про який інфекційний агент йдеться?



Хто в зоні ризику?



Як передається збудник?





Оцінка ризиків

Характеристика небезпеки

Чому це може
статися?

Наскільки це
ймовірно?

Як часто вони
відбуваються?

Які наслідки?





ЦЕНТР
ГРОМАДСЬКОГО
ЗДОРОВ'Я

Оцінка ризиків Керування ризиком

Що можна зробити?

**Як це застосувати до
нашої ситуації?**





Оцінка ризиків

Небезпека

Уникнути ризиків



Контроль ризиками

Ідентифікація небезпеки

Характеристика небезпеки

Оцінка ризику

Керування ризиками

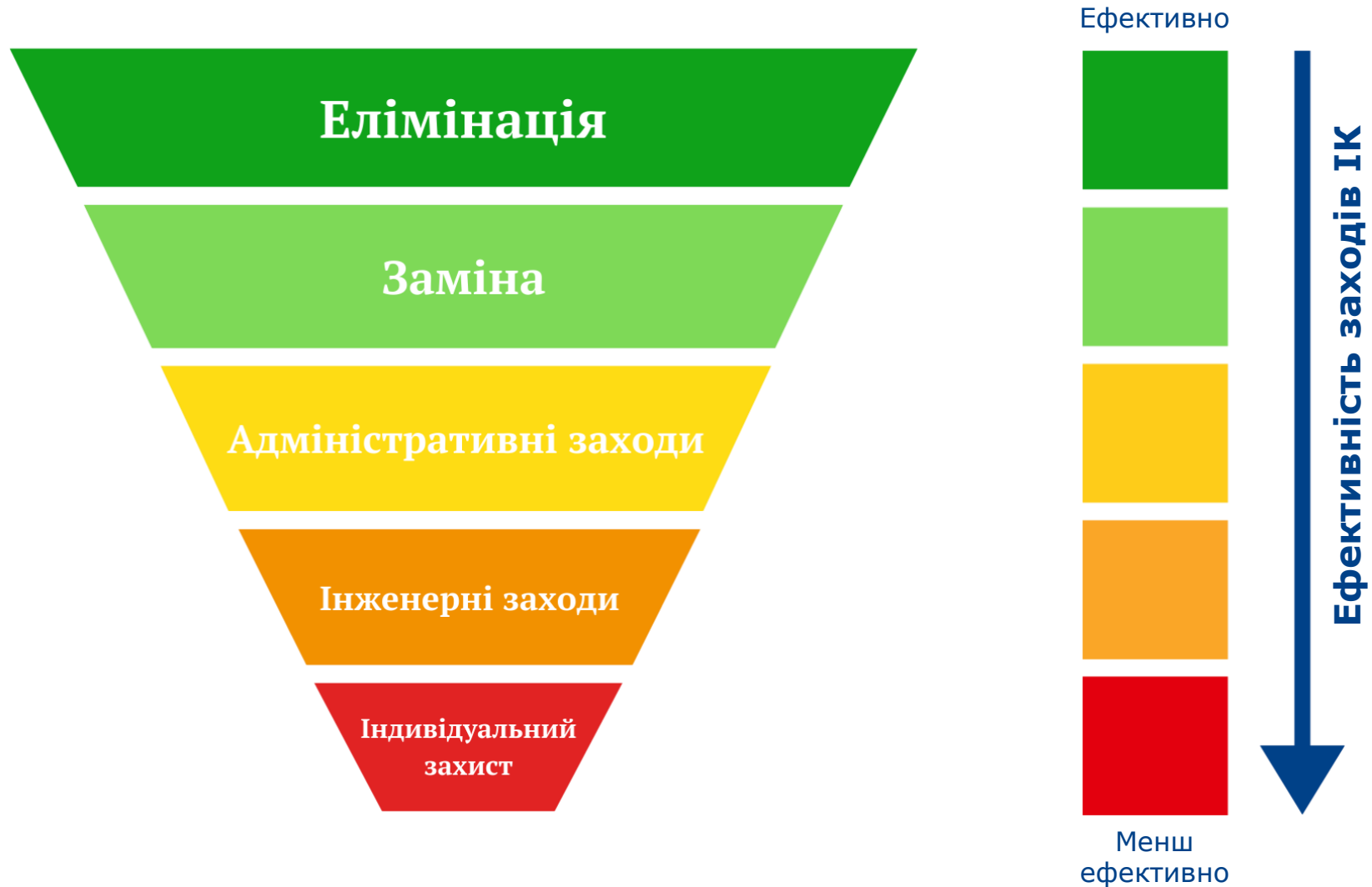
Зниження ризику





Оцінка ризиків

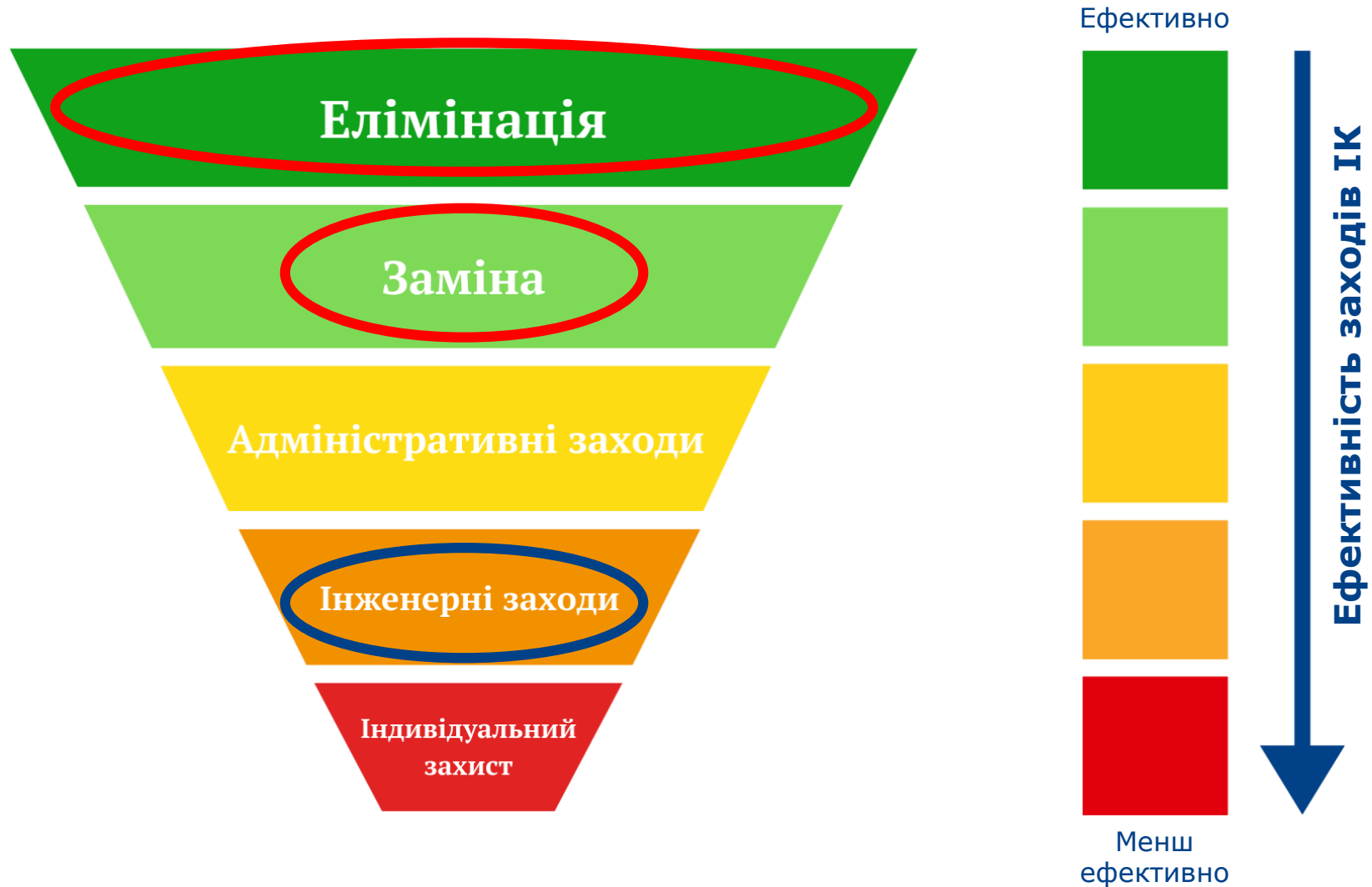
Ієрархія заходів інфекційного контролю





Оцінка ризиків

Ієрархія заходів інфекційного контролю





Оцінка ризиків

**Результати оцінки можливих ризиків інфікування –
складова частина медичного завдання**



Методологія оцінки ризиків інфікування



ЦЕНТР
ГРОМАДСЬКОГО
ЗДОРОВ'Я

Оцінка ризиків

Методологія оцінки ризиків інфікування





ЦЕНТР
ГРОМАДСЬКОГО
ЗДОРОВ'Я

Оцінка ризиків

Методологія оцінки ризиків інфікування



проєктна документація



ЦЕНТР
ГРОМАДСЬКОГО
ЗДОРОВ'Я

Оцінка ризиків

Методологія оцінки ризиків інфікування



проєктна документація



етап будівництва



ЦЕНТР
ГРОМАДСЬКОГО
ЗДОРОВ'Я

Оцінка ризиків

Методологія оцінки ризиків інфікування



проєктна документація



етап будівництва



введення в експлуатацію



Приміщення для надання медичної допомоги населенню при надзвичайних станах

Напрямки медичної допомоги:

1. Хірургія
2. Акушерство
3. Інтенсивна терапія



Санітарно-гігієнічні приміщення

ВИДИ:

1. Туалети загального користування
2. Універсальні санітарно-гігієнічні приміщення
3. Санітарно-гігієнічні приміщення
4. Санітарно-гігієнічні приміщення із розширеними функціями

Санітарно-гігієнічне приміщення (унітаз і душова зона) - **в кожній палаті пацієнта!**

Санітарно-гігієнічне приміщення з розширеними функціями - **в кожному відділенні стаціонарного закладу!**





Палати пацієнтів



Розміщення пацієнтів виключно в **одно- або двомісних палатах**

Дотримання вимог до розташування ліжок у палатах:

- дотримання відстані між ліжками
- Дотримання відстані від стіни
- вільний головний кінець ліжка



Оновлення вимог щодо:

- Розведення медичних газів – доступ до кисню в кожній палаті
- Кнопок виклику медичного працівника: біля ліжка пацієнта
в санітарно-гігієнічних приміщеннях
- Розведення розеток – не менше 3 біля ліжка пацієнта
- Освітлення



ЦЕНТР
ГРОМАДСЬКОГО
ЗДОРОВ'Я

Нові та оновлені вимоги

«Чисті приміщення» - визначено перелік та вимоги до них

Операційні відділення «хірургія одного дня»
«стаціонарна хірургія»

Репроцесинг медичних виробів обмеженого використання – **НОВИЙ** структурний підрозділ





Палати ізоляції пацієнтів класи S, N, P та Q



- Палати ізоляції пацієнтів з інфекційними хворобами
- Палати ізоляції пацієнтів з імуносупресією
- Палати ізоляції для пацієнтів з агресивною поведінкою

Кількість палат ізоляції визначена для амбулаторних і стаціонарних закладів



ЦЕНТР
ГРОМАДСЬКОГО
ЗДОРОВ'Я

Приміщення і зони очікування для родичів/відвідувачів

- Пологові (післяпологові) палати
- Приміщення очікування для родичів пацієнтів
- Палати спільного перебування дітей з батьками





Приміщення для відпочинку і психологічного розвантаження



- **Приміщення відпочинку для працівників**
- **Приміщення психологічного розвантаження для працівників**
 - 1 на 75 працівників (для стаціонару)
 - 1 на 50 працівників (для психіатричного стаціонару)
- **Кабінет психолога**

