



ІНФОРМАЦІЙНИЙ БЮЛЕТЕНЬ «Грип та ГРВІ в Україні»



за 52 тиждень
(23–29.12.2019)

Дата випуску:
02.01.2020

www.phc.org.ua
fb.com/phc.org.ua



ЦЕНТР
ГРОМАДСЬКОГО
ЗДОРОВ'Я

Резюме за 52 тиждень по Україні:

- інтенсивний показник захворюваності на грип та ГРВІ становить 356,2 на 100 000 населення, що на 25,3% менше рівня епідемічного порога по Україні;
- зареєстрований 1 пацієнт, клінічний стан якого підлягав визначенню випадку грипоподібного захворювання (ГПЗ), інтенсивний показник 2,7 на 100 000 населення, та 20 випадків тяжкої гострої респіраторної інфекції (ТГРІ);
- зафіксовано спорадичне географічне поширення грипу;
- за тиждень щеплено проти грипу 4 276 осіб.

Резюме з початку сезону по Україні:

- інтенсивний показник захворюваності на 10,5% менше аналогічного періоду минулого сезону;
- з 31 вересня до 29 грудня 2019 року перехворіло 5,3% населення країни;
- госпіталізовано 53 527 осіб, із них 79,6% діти віком до 17 років;
- зареєстровано 128 випадків пацієнтів із ГПЗ, серед них методом полімеразної ланцюгової реакції (ПЛР) обстежена 91 особа, отримано 4 позитивні результати на грип (**визначено віруси грипу типів А(Н1)pdm09 — 2 та В — 2**), та 332 випадки серед пацієнтів із ТГРІ, із них методом ПЛР обстежено 188 осіб, отримано 22 позитивні результати на грип (**визначено віруси грипу типів А(Н1)pdm09 — 11, А(Н3) — 8, А не субтиповані — 2 та В — 1**);
- летальних випадків не зареєстровано;
- з початку епідемічного сезону проти грипу вакциновано 227 417 осіб.

Захворюваність на грип та ГРВІ в сусідніх країнах (за 51 тиждень 2019 року)

За даними спільного бюлетеня Всесвітньої організації охорони здоров'я та Європейського центру контролю за хворобами (<http://flunewseurope.org>) в Польщі, Угорщині, Молдові та Росії інтенсивність грипу знаходилася на міжсезонному рівні.

Про відсутність географічного поширення грипу звітувала Угорщина. В Польщі та Росії відзначалося спорадичне розповсюдження випадків захворювань на грип, а в Молдові — регіональне.

На звітному тижні інформацію щодо реєстрації випадків захворюваності на грип не надали Білорусь, Словаччина та Румунія (рис. 1).

За зведеними даними від 21 держави, які беруть участь в програмі моніторингу надлишкової смертності EuroMOMO, рівень сумарної надлишкової смертності очікуваний для цієї пори року.

Карта географічного поширення грипу в країнах Європейського регіону

- інформація відсутня
- відсутнє
- спорадичне
- регіональне



Рис. 1. Адаптовано на основі карти географічного поширення грипу в країнах Європейського регіону (<http://flunewseurope.org>) за 51 тиждень 2019 року

Аналіз даних рутинного епідеміологічного нагляду

Рутинний епідеміологічний нагляд за ГРВІ здійснюють серед усіх закладів охорони здоров'я України.

На звітному тижні на ГРВІ захворіло 136 225 осіб, із них 67,7% — діти віком до 17 років. Інтенсивний показник захворюваності становить 356,2 на 100 000 населення, що на 25,3% менше епідемічного порога по Україні (рис. 2).

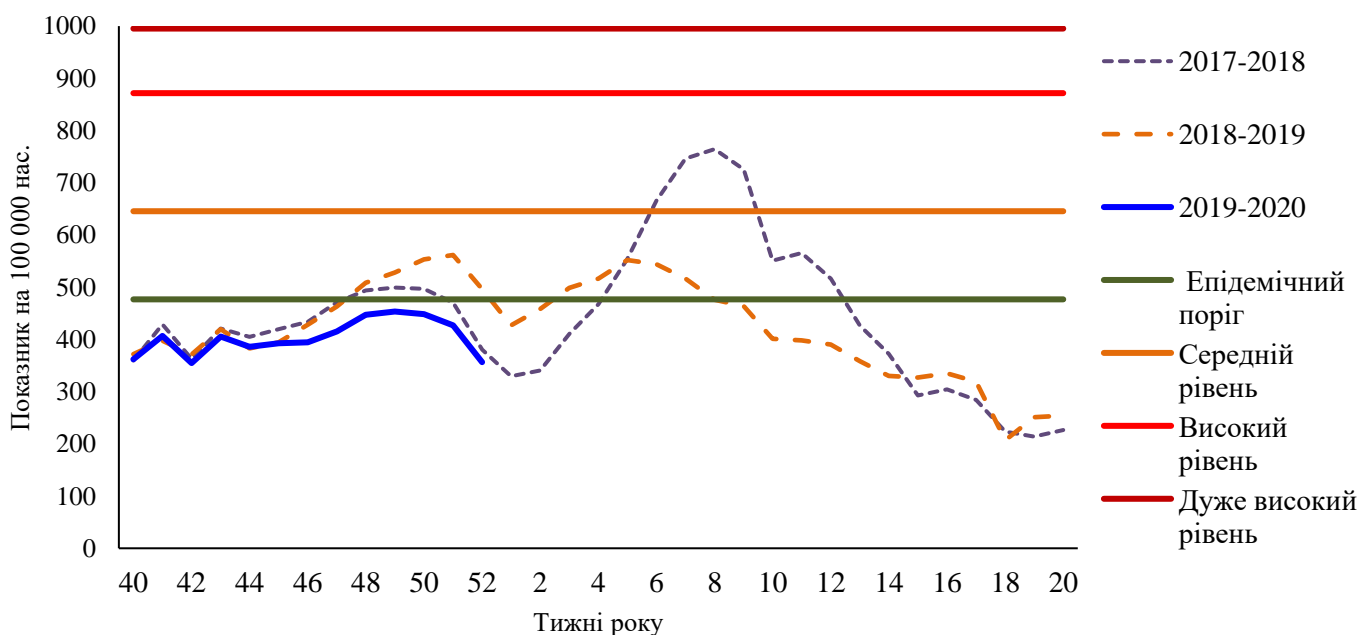


Рис. 2. Інтенсивні показники та рівні епідемічної активності захворюваності на грип та ГРВІ по Україні

В усіх регіонах України активність грипу та ГРВІ була на неепідемічних рівнях. На рис. 3 показано розподіл інтенсивних показників захворюваності на грип та ГРВІ за регіонами України.



Рис. 3. Розподіл рівнів епідемічної активності захворюваності на грип та ГРВІ за регіонами (Україна, 52 тиждень 2019)

Госпіталізовано 3,3% від загальної кількості захворілих. Найбільше госпіталізованих серед дітей віком 0–4 роки, найменше — серед осіб віком 65 років і старше.

Летальних випадків не зареєстровано.

З початку епідемічного сезону проти грипу вакциновано 227 417 осіб, зокрема 105 047 осіб з груп медичного та епідемічного ризиків (рис. 4).

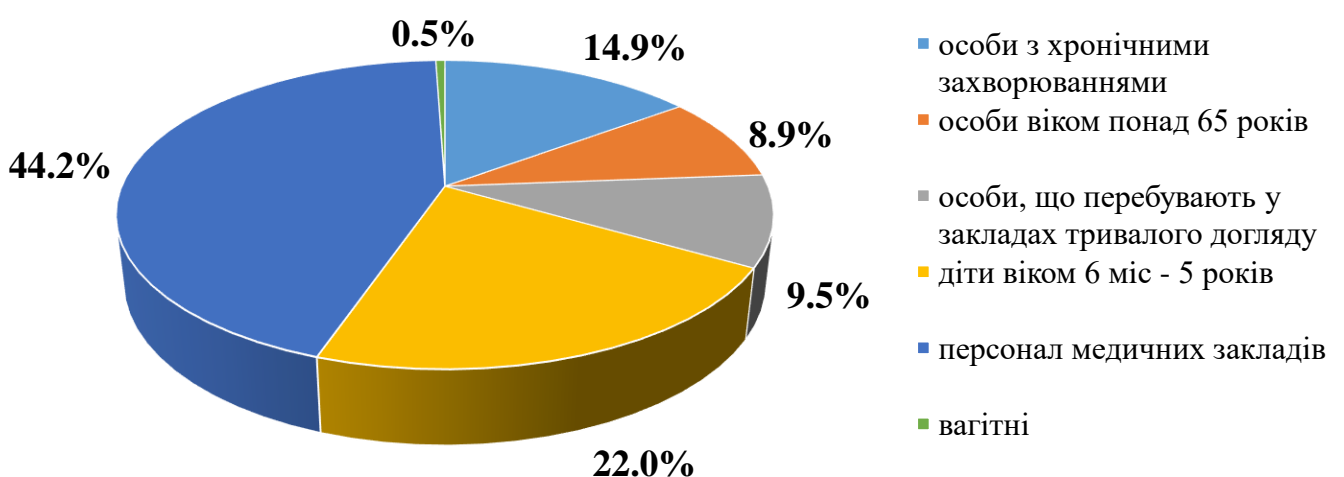


Рис. 4. Питома вага щеплень проти грипу серед груп ризику, 52 тиждень 2019

Аналіз даних дозорного епідеміологічного нагляду

Дозорний епідеміологічний нагляд (ДЕН) за грипом та ГРВІ здійснюють у 6 областях України згідно географічного розподілу (північ — м. Київ, схід — м. Суми та Харків, південь — м. Одеса, захід — м. Львів, центр — м. Кропивницький).

ДЕН забезпечують 7 закладів первинної медико-санітарної допомоги (ПМСД) та 11 стаціонарних закладів охорони здоров'я (дозорні лікарні).

У **закладах ПМСД** протягом 52 тижня 2019 року зареєстрований та обстежений лише 1 пацієнт, клінічний стан якого підлягав визначенню випадку ГПЗ, інтенсивний показник 2,7 на 100 000 населення, результат дослідження зразку матеріалу методом ПЛР негативний.

З початку епідемічного сезону лабораторно обстежено 91 особу, отримано 4 позитивні результати на грип: 2 — грип В, 2 — грип А(Н1)рdm09 (рис. 5).

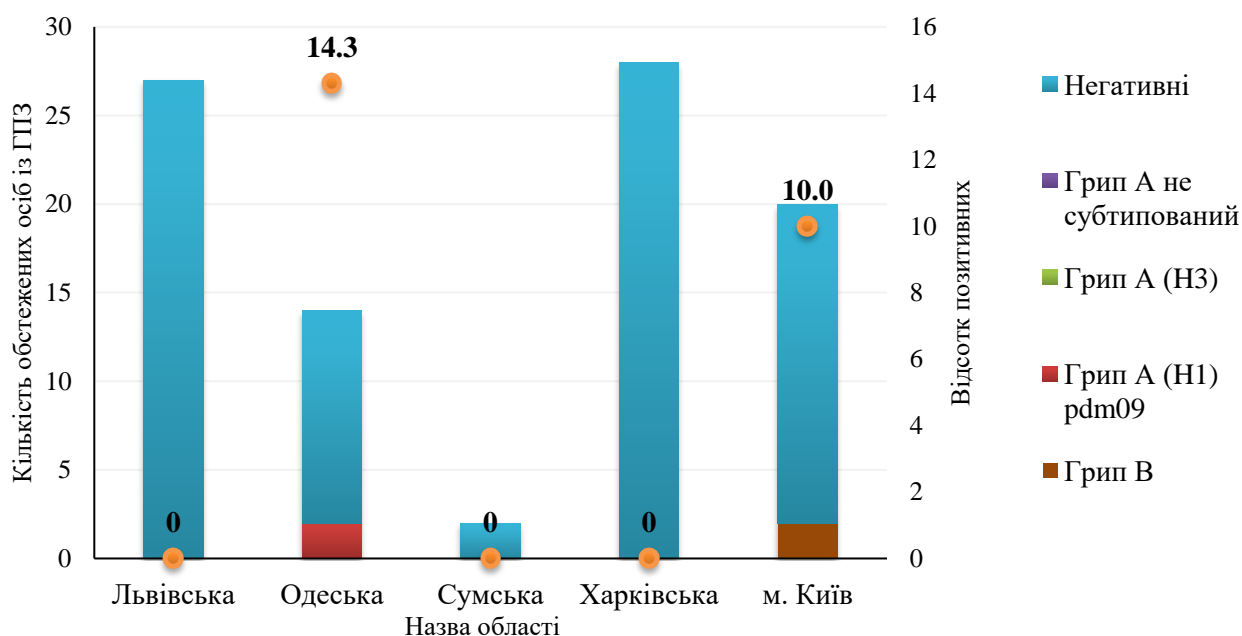


Рис. 5. Результати обстеження осіб із ГПЗ та відсоток отриманих позитивних результатів на грип з початку епідемічного сезону 2019–2020

Протягом звітного тижня у **дозорних лікарнях** зареєстровано 20 випадків ТГРІ, що становить 2,5% від кількості госпіталізованих із усіх причин, зокрема у 14 осіб було взято матеріал для обстеження методом ПЛР. В Одеській області у 5 зразках визначено віруси грипу типу А(Н1)рdm09, у Львівській — у 2 зразках віруси грипу типу А не субтипований (табл. 1).

Показники	ГПЗ поточний тиждень	ГПЗ з початку сезону	ТГРІ поточний тиждень	ТГРІ з початку сезону
Кількість досліджених зразків матеріалу	1	91	14	188
Відсоток позитивних зразків	0	5,5	50,0	15,4
Кількість вірусів грипу	0	4	7	22
А	0	2	7	21
А(Н1)рdm09	0	2	5	11
А(Н3)	0	0	0	8
А не субтиповані	0	0	2	2
В	0	2	0	1

Інші віруси респіраторної групи інфекцій	0	1	0	7
Парагрип	0	0	0	5
Аденовірус	0	1	0	0
РС-віруси	0	0	0	1
Риновіруси	0	0	0	1
Коронавірус	0	0	0	0
Метапневмовірус	0	0	0	0
Бокавірус	0	0	0	0

Табл. 1. Результати досліджень зразків матеріалів із дозорних джерел за 52 тиждень 2019 року та з початку сезону

З початку епідемічного сезону лабораторно обстежено 188 осіб із ТГРІ, отримано 15,4% позитивних результатів на грип (рис. 6).

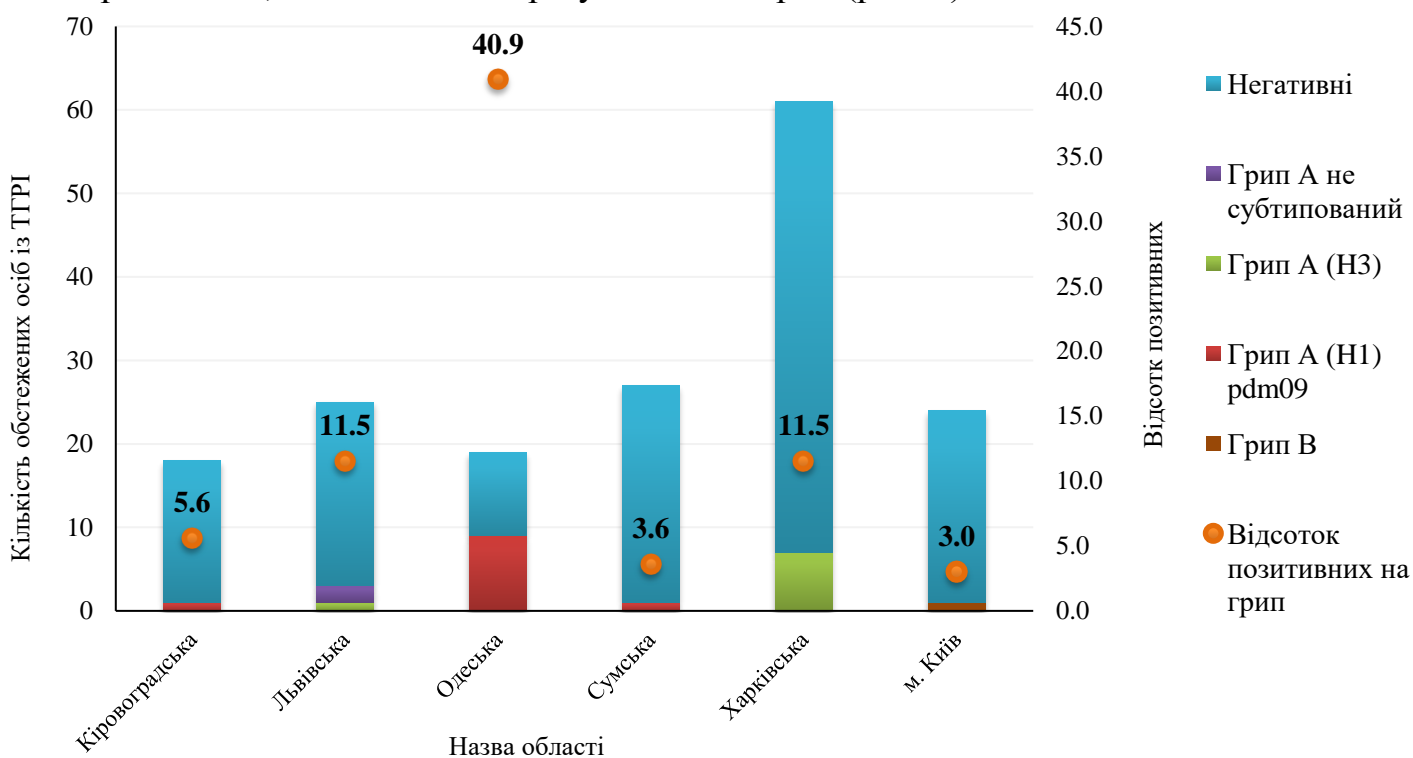


Рис. 6. Результати обстеження осіб із ТГРІ та відсоток отриманих позитивних результатів на грип з початку епідемічного сезону 2019–2020