



# ІНФОРМАЦІЙНИЙ БЮЛЕТЕНЬ «Грип та ГРВІ в Україні»



**за 1 тиждень**  
**(30.12.2019–05.01.2020)**

Дата випуску:  
09.01.2020

[www.phc.org.ua](http://www.phc.org.ua)  
[fb.com/phc.org.ua](https://fb.com/phc.org.ua)



ЦЕНТР  
ГРОМАДСЬКОГО  
ЗДОРОВ'Я

## Резюме за 1 тиждень по Україні:

- інтенсивний показник захворюваності на грип та ГРВІ становить 264,6 на 100 000 населення, що на 44,5% менше рівня епідемічного порога по Україні;
- зареєстровано 10 пацієнтів, клінічний стан яких підлягав визначенню випадку грипоподібного захворювання (ГПЗ), показник 26,5 на 100 000 населення, та 12 випадків тяжкої гострої респіраторної інфекції (ТГРІ);
- зафіксовано регіональне географічне поширення грипу;
- зареєстровано два летальних випадки, що підтверджено методом ПЛР;
- за тиждень щеплено проти грипу 1 609 осіб.

## Резюме з початку сезону по Україні:

- інтенсивний показник захворюваності на 12,3% менше аналогічного періоду минулого сезону;
- з 31 вересня 2019 року до 5 січня 2020 року перехворіло 5,5% населення країни;
- госпіталізовано 57 462 особи, із них 79,6% — діти віком до 17 років;
- зареєстровано 138 випадків пацієнтів із ГПЗ, серед них методом полімеразної ланцюгової реакції (ПЛР) обстежено 92 особи, отримано 5 позитивних результатів на грип (**визначено віруси грипу типів А(Н1)рdm09 — 3 та В — 2**), та 344 випадки серед пацієнтів із ТГРІ, із них методом ПЛР обстежено 200 осіб, отримано 28 позитивних результатів на грип (**визначено віруси грипу типів А(Н1)рdm09 — 16, А(Н3) — 8, А не субтиповані — 2 та В — 2**);
- усього із 40 тижня 2019 року до 1 тижня 2020 року зареєстровано два летальних випадки, що підтверджено методом ПЛР;
- з початку епідемічного сезону проти грипу вакциновано 229 026 осіб.

## Захворюваність на грип та ГРВІ в сусідніх країнах (за 52 тиждень 2019 року)

За даними спільного бюлетеню Всесвітньої організації охорони здоров'я та Європейського центру контролю за хворобами (<http://flunewseurope.org>) у Польщі та Молдові інтенсивність грипу була на міжсезонному рівні. У Словаччині та Росії зареєстровано низьку епідемічну активність грипу.

У Польщі та Росії фіксували спорадичне географічне поширення грипу, а в Словаччині та Молдові — локальне.

На звітному тижні інформацію щодо реєстрації випадків захворюваності на грип не надали Білорусь, Угорщина та Румунія (рис. 1).

Карта географічного поширення грипу в країнах Європейського регіону

- відсутня інформація
- спорадичне
- локальне



Рис. 1. Адаптовано на основі карти географічного поширення грипу в країнах Європейського регіону (<http://flunewseurope.org>) за 52 тиждень 2019 року

### Аналіз даних рутинного епідеміологічного нагляду

Рутинний епідеміологічний нагляд за ГРВІ здійснюють серед усіх закладів охорони здоров'я України.

На звітному тижні на ГРВІ захворіло 101 175 осіб, із них 65,4% — діти віком до 17 років. Інтенсивний показник захворюваності становить 264,6 на 100 000 населення, що на 44,5% менше епідемічного порога по Україні (рис. 2).

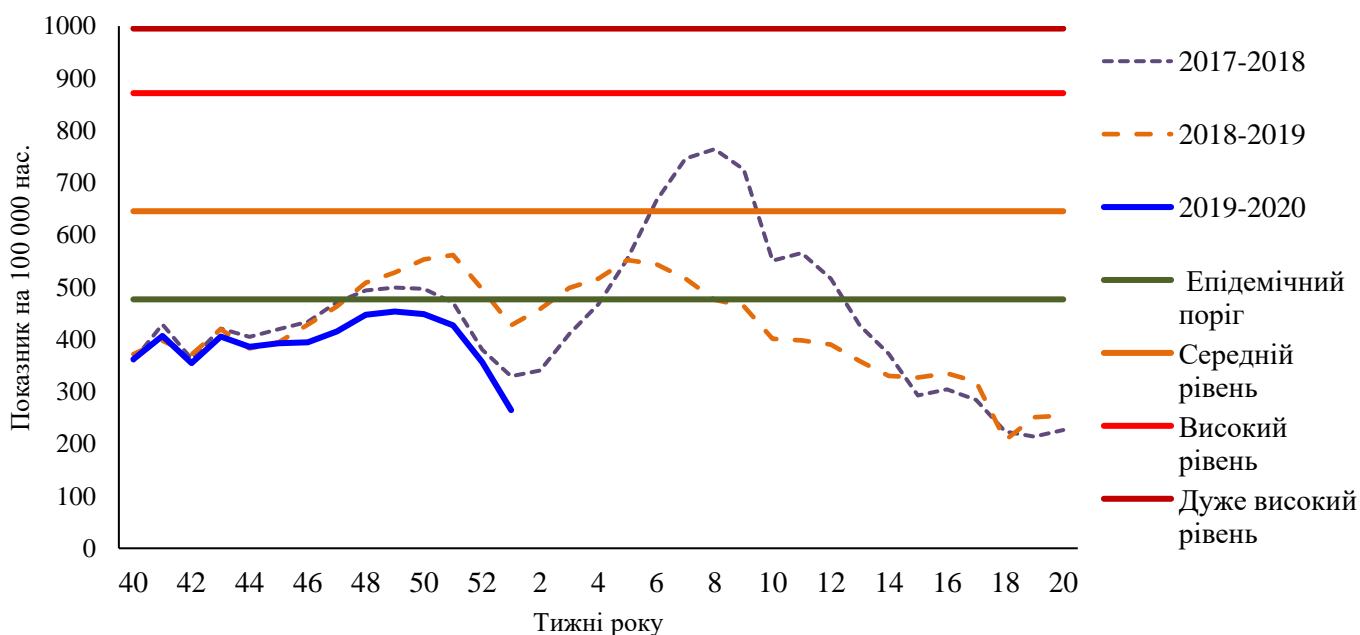


Рис. 2. Інтенсивні показники та рівні епідемічної активності захворюваності на грип та ГРВІ по Україні

В усіх регіонах України активність грипу та ГРВІ була на неепідемічних рівнях. На рис. 3 показано розподіл інтенсивних показників захворюваності на грип та ГРВІ за регіонами України.



Рис. 3. Розподіл рівнів епідемічної активності захворюваності на грип та ГРВІ за регіонами (Україна, 1 тиждень 2020)

Госпіталізовано 3,9% від загальної кількості захворілих. Найбільше госпіталізованих серед дітей віком 0–4 роки, найменше — серед осіб віком 65 років і старше.

На звітному тижні зареєстровано два летальних випадки, що підтверджено методом ПЛР; визначено фрагменти РНК вірусів грипу типу А: А(Н1)рdm09 та в другому випадку — А не субтипований.

З початку епідемічного сезону проти грипу вакциновано 229 026 людей, зокрема 105 955 осіб із груп медичного та епідемічного ризиків (рис. 4).

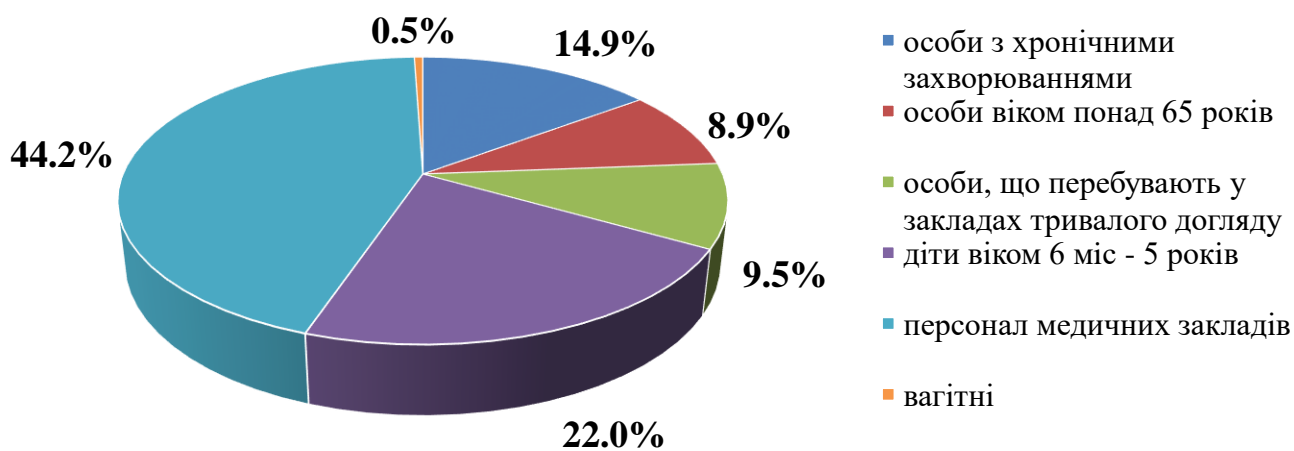


Рис. 4. Питова вага щеплень проти грипу серед груп ризику, 1 тиждень 2020

## Аналіз даних дозорного епідеміологічного нагляду

Дозорний епідеміологічний нагляд (ДЕН) за грипом та ГРВІ здійснюють у 6 областях України згідно географічного розподілу (північ — м. Київ, схід — м. Суми та Харків, південь — м. Одеса, захід — м. Львів, центр — м. Кропивницький).

ДЕН забезпечують 7 закладів первинної медико-санітарної допомоги (ПМСД) та 11 стаціонарних закладів охорони здоров'я (дозорні лікарні).

У **закладах ПМСД** протягом 1 тижня 2020 року зареєстровано 10 пацієнтів, клінічний стан яких підлягав визначенню випадку ГПЗ, показник 26,5 на 100 000 населення; у 1 пацієнта з ГПЗ в Сумській області було взято зразок матеріалу для обстеження та визначено методом ПЛР вірус **грипу А(Н1)рdm09**.

З початку епідемічного сезону лабораторно обстежено 92 особи, отримано 5 позитивних результатів на грип: 2 — грип В, 3 — грип А(Н1)рdm09 (рис. 5).

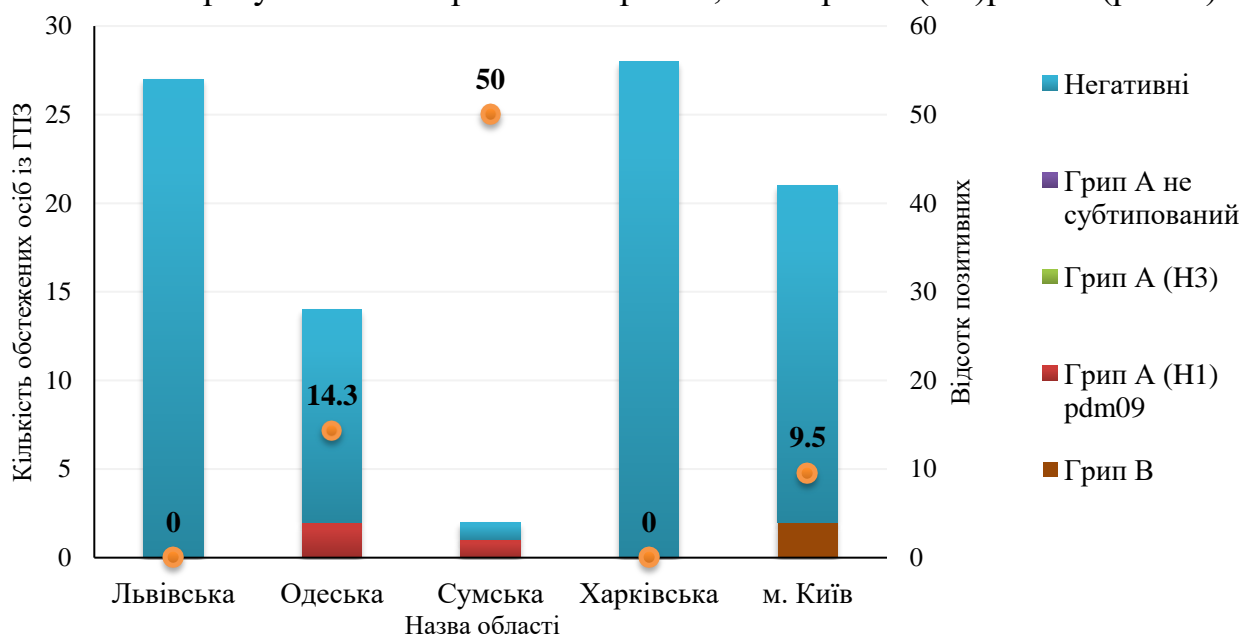


Рис. 5. Результати обстеження осіб із ГПЗ та відсоток отриманих позитивних результатів на грип з початку епідемічного сезону 2019–2020

Протягом звітного тижня у **дозорних лікарнях** зареєстровано 12 випадків ТГРІ, що становить 1,9% від кількості госпіталізованих з усіх причин, у всіх випадках було взято зразки матеріалів для обстеження методом ПЛР. В Одеській області у 2 зразках визначено віруси грипу типу А(Н1)рdm09; в Сумській у 2 зразках — віруси грипу типу А(Н1)рdm09 та в одному — вірус грипу типу В (табл. 1).

Показники	ГПЗ поточний тиждень	ГПЗ з початку сезону	ТГРІ поточний тиждень	ТГРІ з початку сезону
<b>Кількість досліджених зразків матеріалу</b>	<b>1</b>	<b>92</b>	<b>12</b>	<b>200</b>
Відсоток позитивних зразків	100	6,5	50,0	17,5
<b>Кількість вірусів грипу</b>	<b>1</b>	<b>5</b>	<b>6</b>	<b>28</b>
А	1	3	5	26
А(Н1)рdm09	1	3	5	16
А(Н3)	0	0	0	8
А не субтиповані	0	0	0	2
В	0	2	1	2

Інші віруси респіраторної групи інфекцій	0	1	0	7
Парагрип	0	0	0	5
Аденовірус	0	1	0	0
РС-віруси	0	0	0	1
Риновіруси	0	0	0	1
Коронавірус	0	0	0	0
Метапневмовірус	0	0	0	0
Бокавірус	0	0	0	0

Табл. 1. Результати досліджень зразків матеріалів із дозорних джерел за 1 тиждень 2020 року та з початку сезону

З початку епідемічного сезону лабораторно обстежено 200 осіб із ТГРІ, отримано 14,0% позитивних результатів на грип (рис. 6).

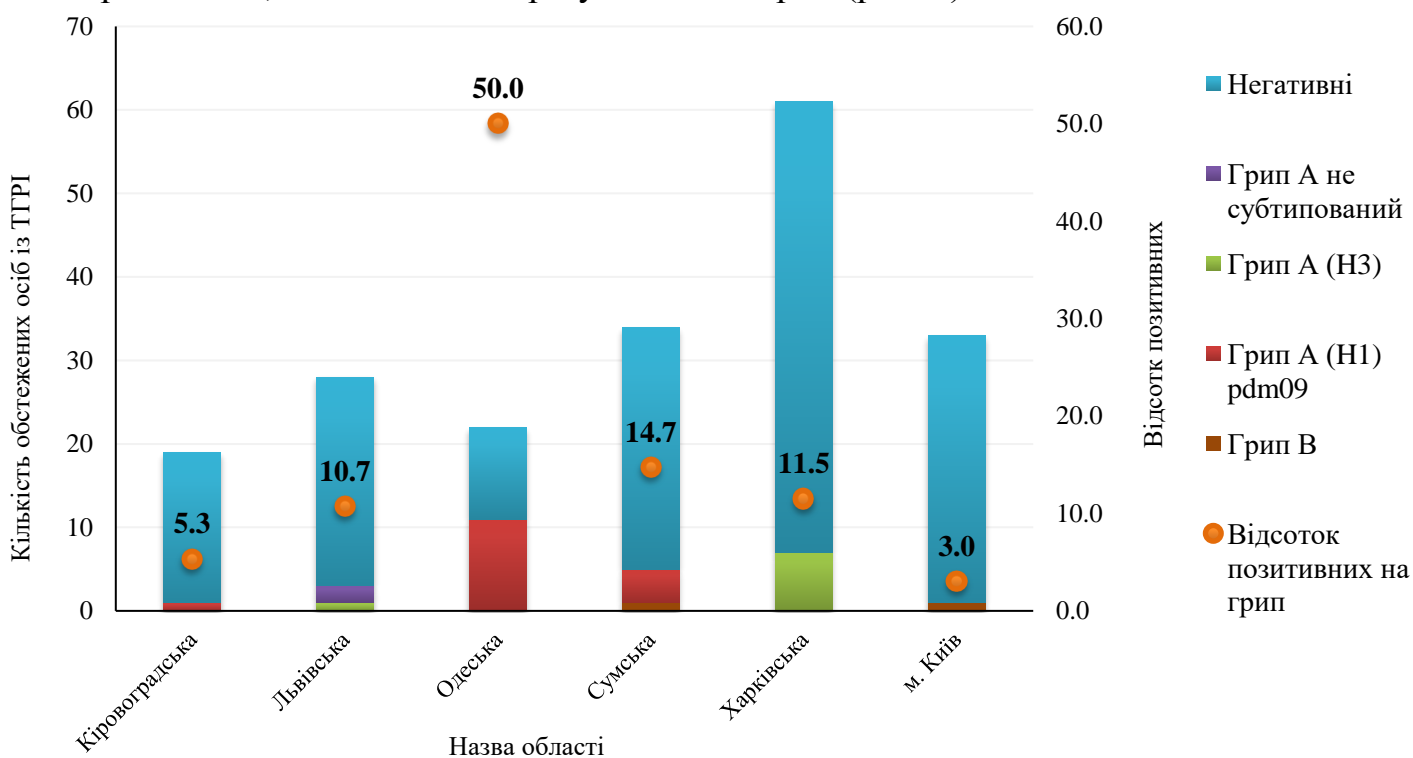


Рис. 6. Результати обстеження осіб із ТГРІ та відсоток отриманих позитивних результатів на грип з початку епідемічного сезону 2019–2020