



# ІНФОРМАЦІЙНИЙ БЮЛЕТЕНЬ «Грип та ГРВІ в Україні»

за 3 тиждень  
(13–19.01.2020)

Дата випуску:

21.01.2020

[www.phc.org.ua](http://www.phc.org.ua)

[fb.com/phc.org.ua](https://fb.com/phc.org.ua)



ЦЕНТР  
ГРОМАДСЬКОГО  
ЗДОРОВ'Я

## Резюме за 3 тижень по Україні:

- інтенсивний показник захворюваності на грип та ГРВІ по Україні становить 373,1 на 100 000 населення, що на 21,7% менше епідемічного порога;
- зафіксовано широке географічне розповсюдження грипу;
- зареєстровано три летальні випадки, що підтверджено методом полімеразної ланцюгової реакції (ПЛР);
- за тиждень проти грипу щеплено 1 492 особи;
- за даними 6 дозорних центрів зареєстровано 36 пацієнтів, клінічний стан яких підлягав визначенню випадку грипоподібного захворювання (ГПЗ), показник 95,4 на 100 000 населення, та 28 випадків серед пацієнтів, клінічний стан яких підлягав визначенню випадку тяжкої гострої респіраторної інфекції (ТГРІ).

## Резюме з початку сезону по Україні:

- інтенсивний показник захворюваності на 14,8% менше аналогічного періоду минулого сезону;
- з 30 вересня 2019 року до 19 січня 2020 року перехворіло 6,2% населення країни;
- госпіталізовано 67 113 осіб, із них 78,7% — діти віком до 17 років;
- загалом із 40 тижня 2019 року до 3 тижня 2020 року зареєстровано дев'ять летальних випадків, що підтверджено методом ПЛР;
- з початку епідемічного сезону проти грипу вакциновано 231 977 осіб;
- за даними 6 дозорних центрів зареєстровано 183 випадки пацієнтів із ГПЗ, серед них методом ПЛР обстежено 113 осіб, отримано 13 позитивних результатів на грип (**визначено віруси грипу типів А(Н1)pdм09 — 6, А(Н3) — 2 та В — 5**), та 389 випадків серед пацієнтів із ТГРІ, із них методом ПЛР обстежено 245 осіб, отримано 43 позитивні результати на грип (**визначено віруси грипу типу А(Н1)pdм09 — 28, А(Н3) — 8, А не субтипований — 4 та В — 3**).

## Захворюваність на грип та ГРВІ в сусідніх країнах (за 2 тижень 2019 року)

За даними спільного бюлетеня Всесвітньої організації охорони здоров'я та Європейського центру контролю за хворобами (<http://flunewseurope.org>) в Угорщині, Румунії та Молдові зафіксовано інтенсивність грипу, що не перевищує базовий рівень. У Польщі, Словаччині та Росії інтенсивність грипу низька.

У Росії, Угорщині та Словаччині відзначали спорадичне географічне поширення грипу, в Румунії та Молдові — локальне, а в Польщі — регіональне.

На звітному тижні інформацію щодо інтенсивності та географічного поширення грипу не надала Білорусь (рис. 1).

Карта географічного поширення грипу в країнах Європейського регіону

- відсутня інформація
- спорадичне
- локальне
- регіональне
- широке



Рис. 1. Адаптовано на основі карти географічного поширення грипу в країнах Європейського регіону (<http://flunewseurope.org>) за 2 тижень 2020 року

### Аналіз даних рутинного епідеміологічного нагляду

Рутинний епідеміологічний нагляд за ГРВІ здійснюють серед усіх закладів охорони здоров'я України.

На звітному тижні на ГРВІ захворіло 142 659 осіб, із них 60,3% — діти віком до 17 років. Інтенсивний показник захворюваності становить 373,1 на 100 000 населення, що на 21,7% менше епідемічного порога по Україні (рис. 2).

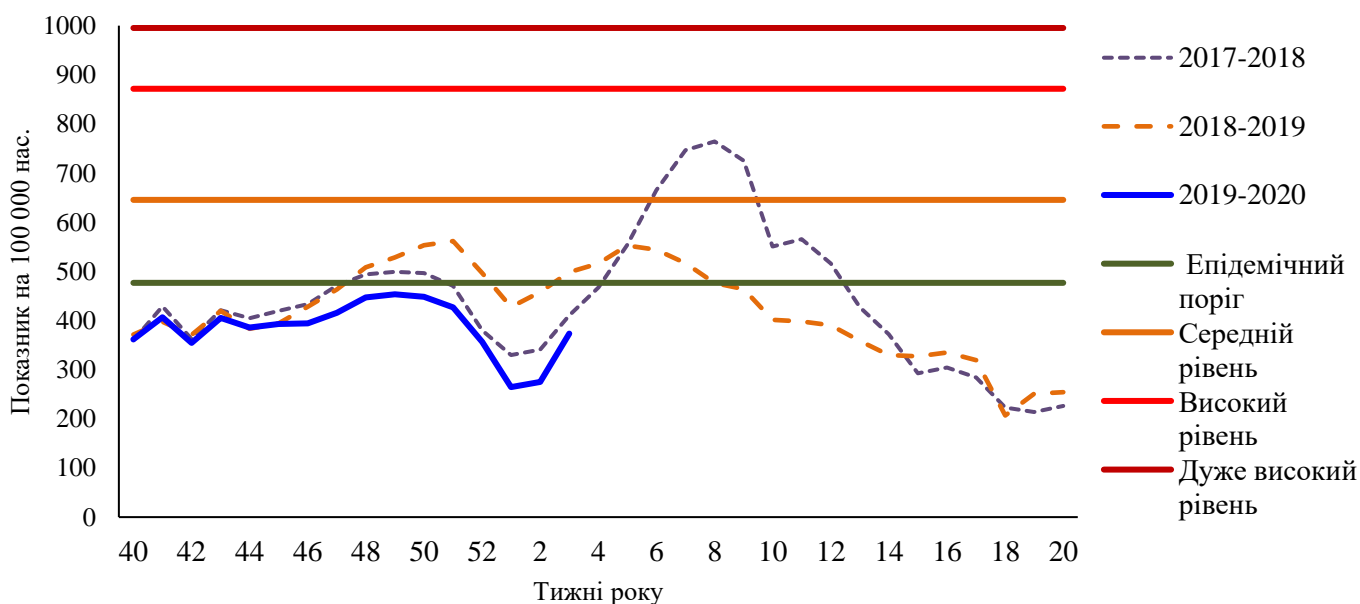


Рис. 2. Інтенсивні показники та рівні епідемічної активності захворюваності на грип та ГРВІ по Україні

У більшості регіонів України активність грипу та ГРВІ була на неепідемічних рівнях, за винятком Тернопільської області, де зареєстровано низьку епідемічну активність грипу та ГРВІ. На рис. 3 показано розподіл рівнів епідемічної активності захворюваності на грип та ГРВІ серед регіонів України.

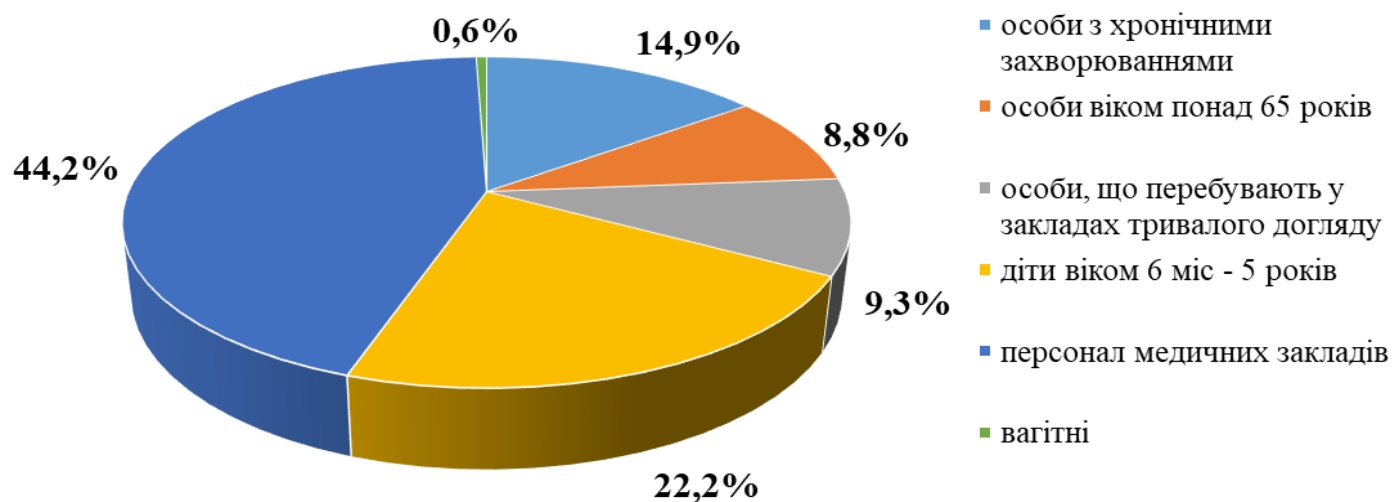


Рис. 3. Розподіл рівнів епідемічної активності захворюваності на грип та ГРВІ за регіонами (Україна, 3 тиждень 2020 року)

Госпіталізовано 3,7% загальної кількості захворілих. Найбільше госпіталізованих серед дітей віком 0–4 роки, найменше — серед осіб віком 65 років і старше.

На звітному тижні зареєстровано три летальні випадки, що підтверджено методом ПЛР; у двох випадках визначено фрагменти РНК вірусів грипу типу **A(H1N1)pdm09** і ще в одному — **A не субтипований**.

З початку епідемічного сезону проти грипу вакциновано 231 977 осіб, зокрема 107 387 осіб із груп медичного та епідемічного ризиків (рис. 4).



Мал.4. Питова вага щеплень проти грипу серед груп ризику, 03 тиждень 2020

## Аналіз даних дозорного епідеміологічного нагляду

Дозорний епідеміологічний нагляд (ДЕН) за грипом та ГРВІ здійснюють у 6 областях України згідно з географічним розподілом (північ — м. Київ, схід — м. Суми та Харків, південь — м. Одеса, захід — м. Львів, центр — м. Кропивницький).

ДЕН забезпечують 7 закладів первинної медико-санітарної допомоги (ПМСД) та 11 стаціонарних закладів охорони здоров'я (дозорні лікарні).

У **закладах ПМСД** протягом 3 тижня 2020 року зареєстровано 36 пацієнтів, клінічний стан яких підлягав визначенню випадку ГПЗ, показник 95,4 на 100 000 населення; у 17 пацієнтів із ГПЗ було взято зразки матеріалів для обстеження методом ПЛР. За результатами досліджень в Одеській та Сумській областях визначено по 1 вірусу грипу **типу А(Н1)рdm09**, а в Харківській — 2 віруси **типу А(Н3)** і 2 віруси грипу **типу В**.

З початку епідемічного сезону лабораторно обстежено 183 особи, отримано 13 позитивних результатів на грип: у 5 випадках визначено віруси грипу типу В, у 6 — А(Н1)рdm09 та 2 — А(Н3) (рис. 5).

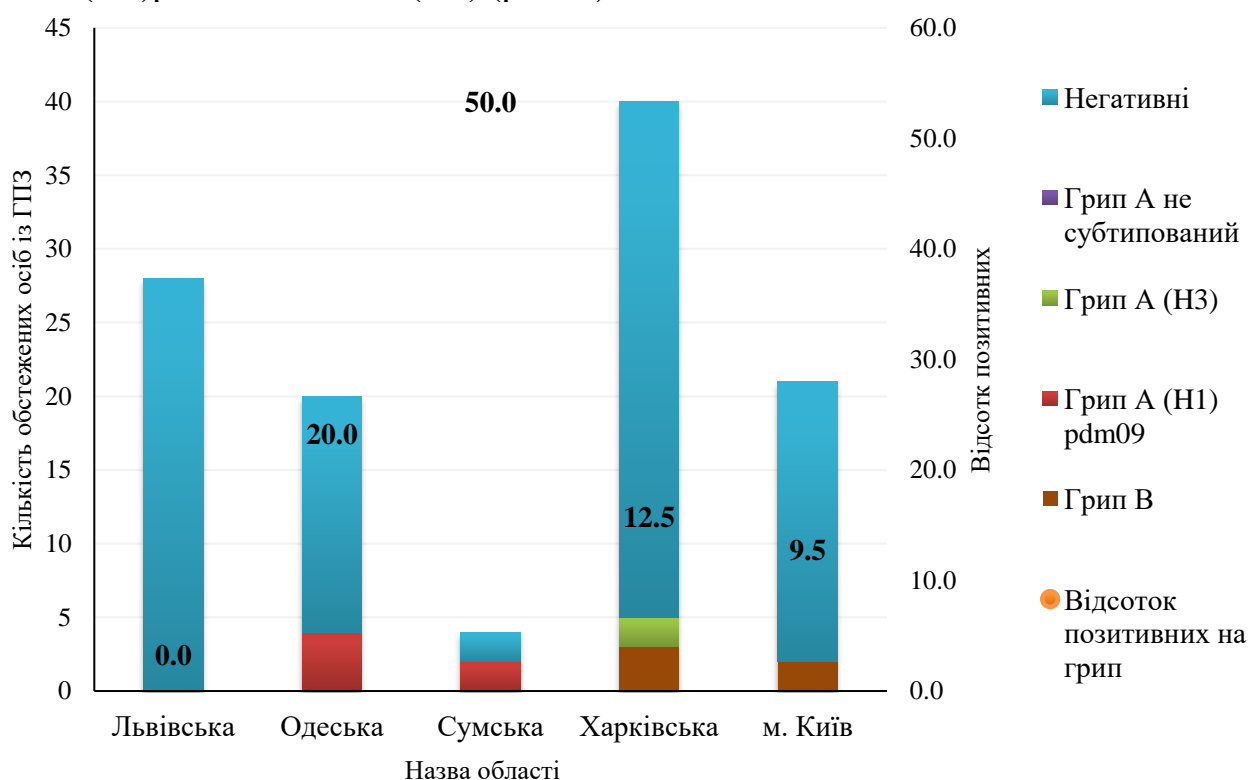


Рис. 5. Результати обстеження осіб із ГПЗ та відсоток отриманих позитивних результатів на грип з початку епідемічного сезону 2019–2020

Протягом звітного тижня у **дозорних лікарнях** зареєстровано 28 випадків ТГРІ, що становить 3,3% від кількості госпіталізованих з усіх причин, у всіх пацієнтів було взято зразки матеріалів для обстеження методом ПЛР.

Віруси грипу типу А не субтипований визначили у Кіровоградській (1 зразок) та Львівській (2 зразки) областях; віруси грипу типу А(Н1)рdm09 визначено в Одеській (1 зразок), Сумській (2 зразки), Харківській (1 зразок) областях (табл. 1).

Показники	ГПЗ поточний тиждень	ГПЗ з початку сезону	ТГРІ поточний тиждень	ТГРІ з початку сезону
Кількість досліджених зразків матеріалу	17	113	28	245
Відсоток позитивних зразків	35,3	12,4	25,0	21,6
Кількість вірусів грипу	6	13	7	43
А	4	8	7	40
А(Н1)рdm09	2	6	4	28
А(Н3)	2	2	0	8
А не субтиповані	0	0	3	4
В	2	5	0	3
Інші віруси респіраторної групи інфекцій	0	1	0	10
Парагрип	0	0	0	5
Аденовірус	0	1	0	2
РС-віруси	0	0	0	1
Риновіруси	0	0	0	1
Коронавірус	0	0	0	0
Метапневмовірус	0	0	0	0
Бокавірус	0	0	0	1

Табл. 1. Результати досліджень зразків матеріалів із дозорних джерел за 3 тиждень 2020 року та з початку сезону

З початку епідемічного сезону лабораторно обстежено 245 осіб із ТГРІ, отримано 21,6% позитивних результатів на грип (рис. 6).

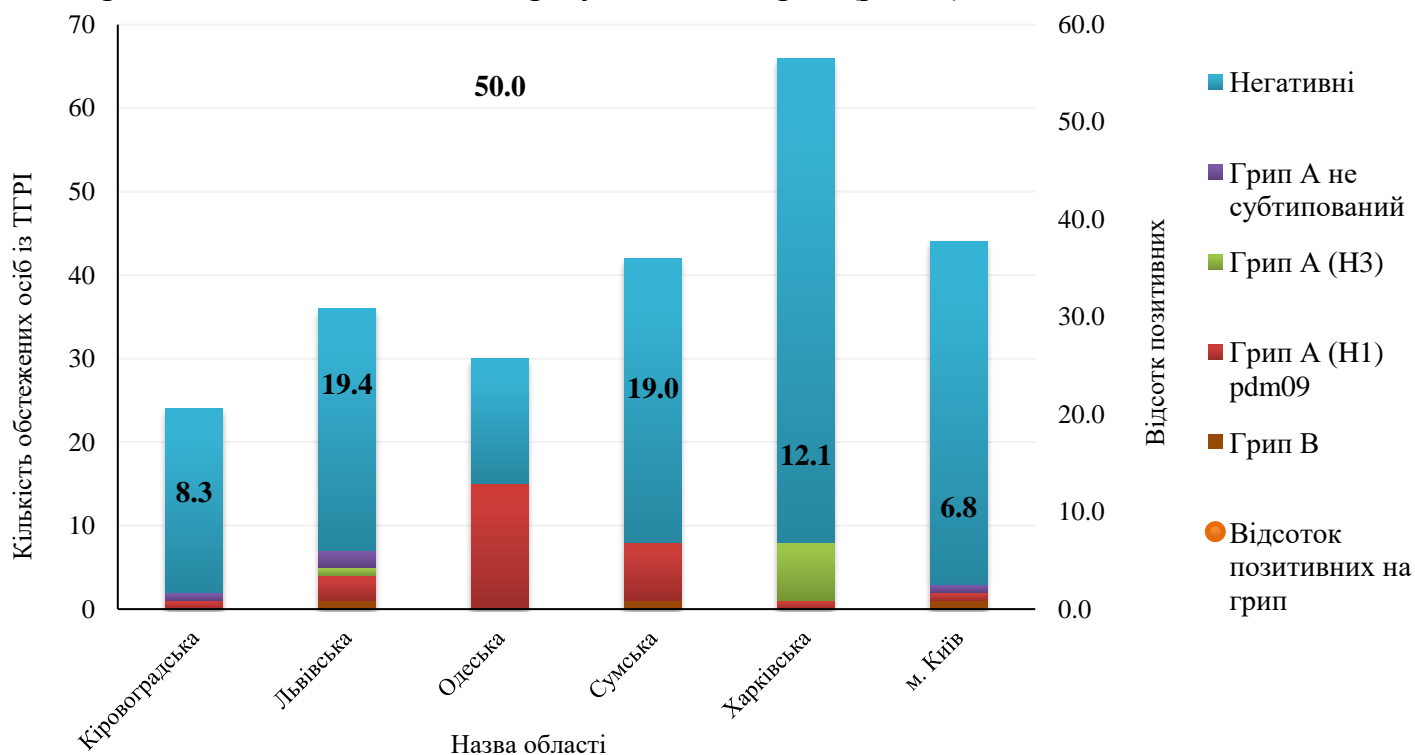


Рис. 6. Результати обстеження осіб із ТГРІ та відсоток отриманих позитивних результатів на грип із початку епідемічного сезону 2019–2020