



ІНФОРМАЦІЙНИЙ БЮЛЕТЕНЬ «Грип та ГРВІ в Україні»

за 4 тиждень
(20–26.01.2020)

Дата випуску:
28.01.2020

www.phc.org.ua
fb.com/phc.org.ua



ЦЕНТР
ГРОМАДСЬКОГО
ЗДОРОВ'Я

Резюме за 4 тижень по Україні:

- інтенсивний показник захворюваності на грип та ГРВІ по Україні становить 483,5 на 100 000 населення, що на 1,4% більше епідемічного порога;
- зафіксовано широке географічне розповсюдження грипу;
- зареєстровано чотири летальних випадки, що підтверджено методом полімеразної ланцюгової реакції (ПЛР);
- за тиждень проти грипу щеплено 1 468 осіб;
- за даними 6 дозорних центрів зареєстровано 59 пацієнтів, клінічний стан яких підлягав визначенню випадку грипоподібного захворювання (ГПЗ), показник 156,4 на 100 000 населення, та 77 пацієнтів, клінічний стан яких підлягав визначенню випадку тяжкої гострої респіраторної інфекції (ТГРІ).

Резюме з початку сезону по Україні:

- інтенсивний показник захворюваності на 14,2% менше аналогічного періоду минулого сезону;
- з 30 вересня 2019 року до 26 січня 2020 року перехворіло 6,6% населення країни;
- госпіталізовано 74 454 особи, із них 78,1% — діти віком до 17 років;
- усього з 40 тижня 2019 року до 4 тижня 2020 року зареєстровано 13 летальних випадків, що підтверджено методом ПЛР;
- з початку епідемічного сезону проти грипу вакциновано 233 448 осіб;
- за даними 6 дозорних центрів зареєстровано 242 випадки серед пацієнтів із ГПЗ, із них методом ПЛР обстежено 151 особу, отримано 22 позитивні результати на грип (визначено **віруси грипу типів А(Н1)рdm09 — 14, А(Н3) — 2 та В — 6**), та 466 випадків серед пацієнтів із ТГРІ, із них методом ПЛР обстежено 294 особи, отримано 68 позитивних результатів на грип (визначено **віруси грипу типів А(Н1)рdm09 — 51, А(Н3) — 8, А не субтипваних — 4 та В — 5**).

Захворюваність на грип та ГРВІ в сусідніх країнах (за 3 тижень 2019 року)

За даними спільного бюлетеня Всесвітньої організації охорони здоров'я та Європейського центру контролю за хворобами (<http://flunewseurope.org>), в Угорщині та Молдові зафіксовано інтенсивність грипу, що не перевищує базовий рівень. У Польщі, Словаччині, Білорусі та Росії інтенсивність грипу низька.

У Білорусі та Словаччині фіксували спорадичне географічне поширення грипу, в Росії — локальне, у Молдові та Угорщині — регіональне; про широке географічне розповсюдження грипу звітувала Польща.

На звітному тижні інформацію щодо інтенсивності та географічного поширення грипу не надала Румунія (рис. 1).

Карта географічного поширення грипу в країнах Європейського регіону

- відсутня інформація
- спорадичне
- локальне
- регіональне
- широке



Рис. 1. Адаптовано на основі карти географічного поширення грипу в країнах Європейського регіону (<http://flunewseurope.org>) за 3 тижень 2020 року

Аналіз даних рутинного епідеміологічного нагляду

Рутинний епідеміологічний нагляд за ГРВІ здійснюють серед усіх закладів охорони здоров'я України.

На звітному тижні на ГРВІ захворіли 184 894 особи, із них 64,6% — діти віком до 17 років. Інтенсивний показник захворюваності становить 483,5 на 100 000 населення, що на 1,4% більше епідемічного порога по Україні (рис. 2).

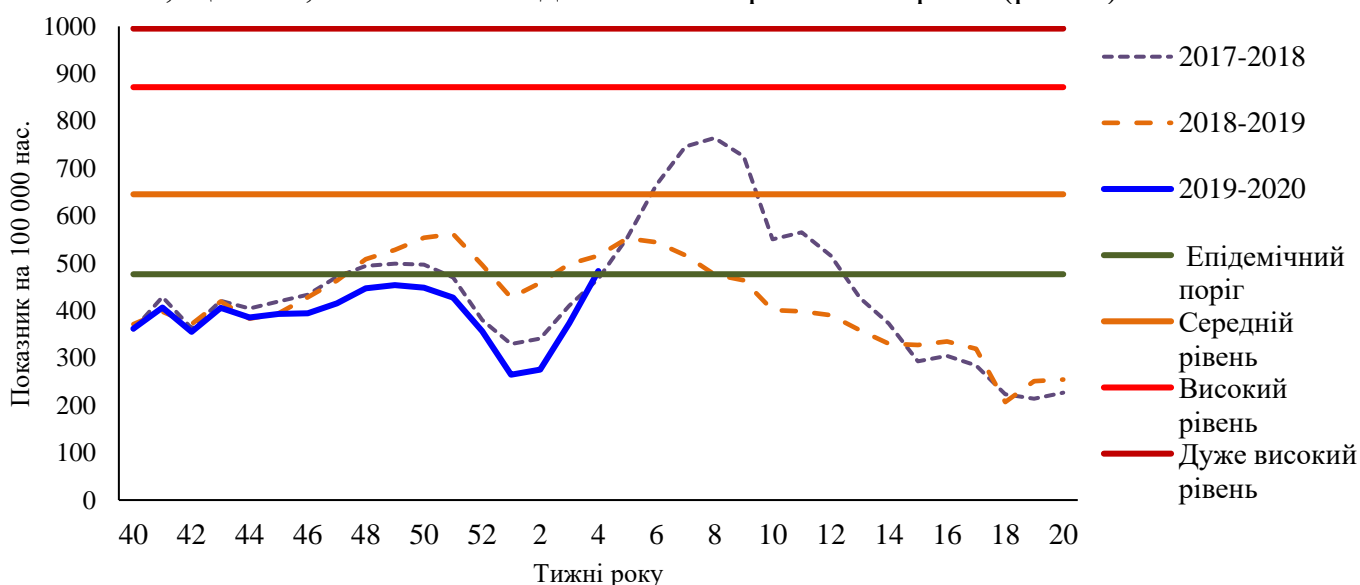


Рис. 2. Інтенсивні показники та рівні епідемічної активності захворюваності на грип та ГРВІ по Україні

У Рівненській, Вінницькій, Черкаській, Одеській, Сумській, Запорізькій і Донецькій областях зареєстровано низьку епідемічну активність грипу та ГРВІ. У Житомирській, Тернопільській та Хмельницькій областях — середній рівень епідемічної активності. В інших регіонах України залишається неепідемічний рівень активності. На рис. 3 показано розподіл рівнів епідемічної активності захворюваності на грип та ГРВІ серед регіонів України.

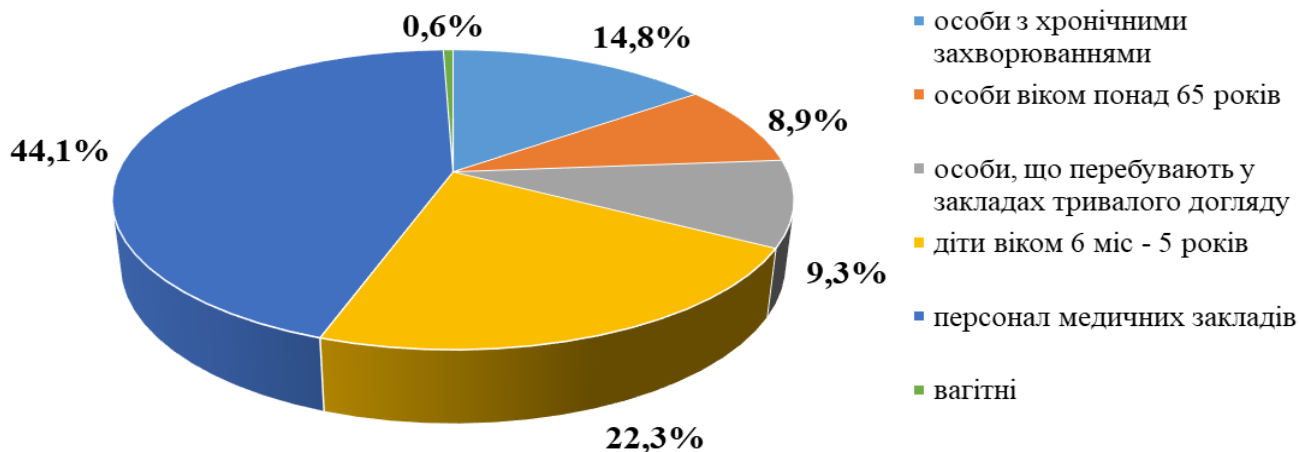


Рис. 3. Розподіл рівнів епідемічної активності захворюваності на грип та ГРВІ за регіонами (Україна, 4 тиждень 2020)

Госпіталізовано 4,0% загальної кількості людей, які захворіли. Найбільше госпіталізованих серед дітей віком 0–4 роки, найменше — серед осіб віком 65 років і старше.

На звітному тижні зареєстровано чотири летальні випадки, що підтверджено методом ПЛР; в усіх випадках визначені фрагменти РНК вірусів грипу типу А(Н1)рdm09.

З початку епідемічного сезону проти грипу вакциновано 233 448 людей, зокрема 108 046 осіб із груп медичного та епідемічного ризиків (рис. 4).



Мал.4. Питома вага щеплень проти грипу серед груп ризику, 04 тиждень 2020

Аналіз даних дозорного епідеміологічного нагляду

Дозорний епідеміологічний нагляд (ДЕН) за грипом та ГРВІ здійснюють у 6 областях України згідно з географічним розподілом (північ — м. Київ, схід — м. Суми та Харків, південь — м. Одеса, захід — м. Львів, центр — м. Кропивницький).

ДЕН забезпечують 7 закладів первинної медико-санітарної допомоги (ПМСД) і 11 стаціонарних закладів охорони здоров'я (дозорні лікарні).

У **закладах ПМСД** протягом 4 тижня 2020 року зареєстровано 59 пацієнтів, клінічний стан яких підлягав визначенню випадку ГПЗ, показник 156,4 на 100 000 населення; у 38 пацієнтів із ГПЗ було взято зразки матеріалів для обстеження методом ПЛР. За результатами досліджень визначено віруси грипу типу **A(H1)pdm09** в Одеській (4), Сумській (3) та Харківській (1) областях. В Одеській області в одному випадку визначено вірус грипу **типу В**.

З початку епідемічного сезону лабораторно обстежено 151 особу, отримано 22 позитивні результати на грип: у 6 випадках визначено віруси грипу типу В, у 14 — A(H1)pdm09, у 2 — A(H3) (рис. 5).

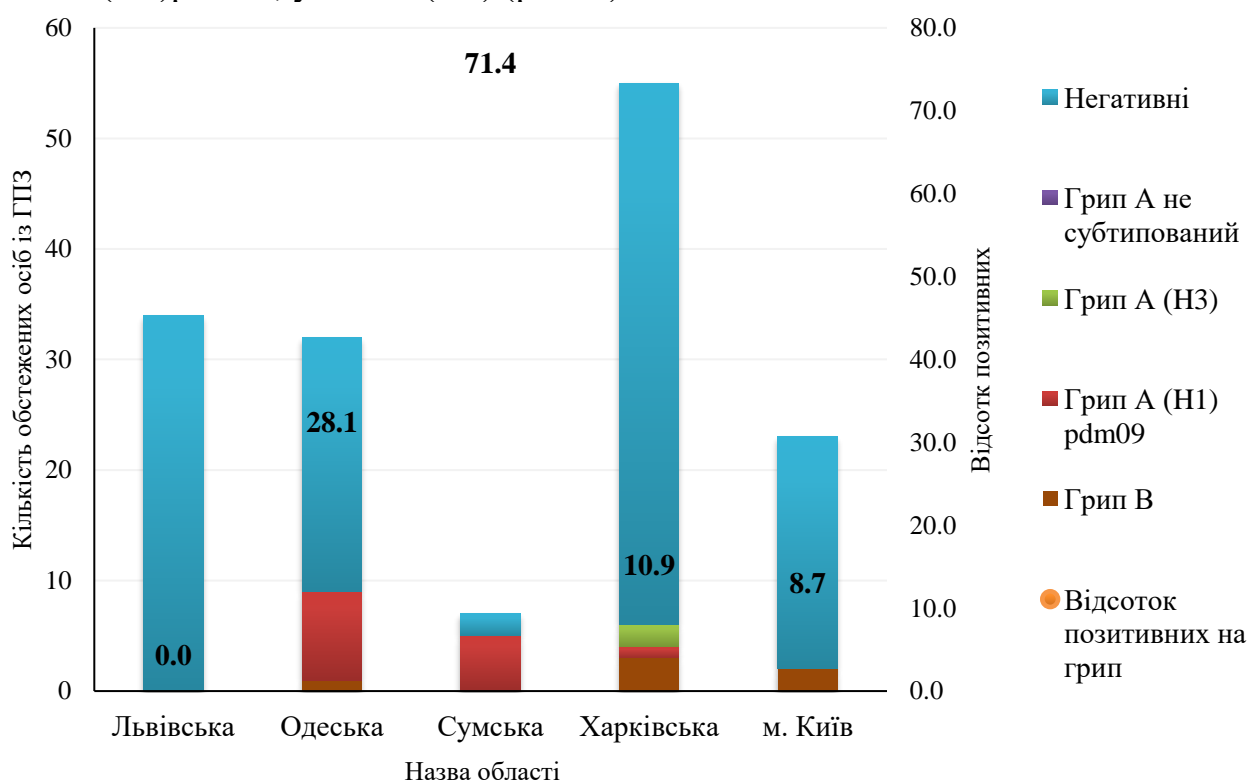


Рис. 5. Результати обстеження осіб із ГПЗ та відсоток отриманих позитивних результатів на грип з початку епідемічного сезону 2019–2020

Протягом звітного тижня у **дозорних лікарнях** зареєстровано 77 випадків ТГРІ, що становить 7,5% кількості госпіталізованих з усіх причин, у 49 пацієнтів було взято зразки матеріалів для обстеження методом ПЛР.

Віруси грипу типу А не субтипований визначили в Кіровоградській області (2), віруси грипу типу A(H1)pdm09 — у Львівській (4), Одеській (9), Сумській (4), Харківській (2) областях. Крім того, віруси грипу типу В визначено у Харківській (1) та Сумській (1) областях (табл. 1).

Показники	ГПЗ поточний тиждень	ГПЗ з початку сезону	ТГРІ поточний тиждень	ТГРІ з початку сезону
Кількість досліджених зразків матеріалу	38	151	49	294
Відсоток позитивних зразків	26,3	15,9	51,0	27,6
Кількість вірусів грипу	9	22	23	68
А	8	16	21	63
А(Н1)рdm09	8	14	19	51
А(Н3)	0	2	0	8
А не субтиповані	0	0	2	4
В	1	6	2	5
Інші віруси респіраторної групи інфекцій	1	2	2	13
Парагрип	0	0	0	5
Аденовірус	1	2	0	2
РС-віруси	0	0	1	2
Риновіруси	0	0	1	2
Бокавірус	0	0	0	1
Коронавірус	0	0	0	1
Метапневмовірус	0	0	0	0

Табл. 1. Результати досліджень зразків матеріалів із дозорних джерел за 4 тиждень 2020 року та з початку сезону

З початку епідемічного сезону лабораторно обстежено 294 особи з ТГРІ, отримано 27,6% позитивних результатів на грип (рис. 6).

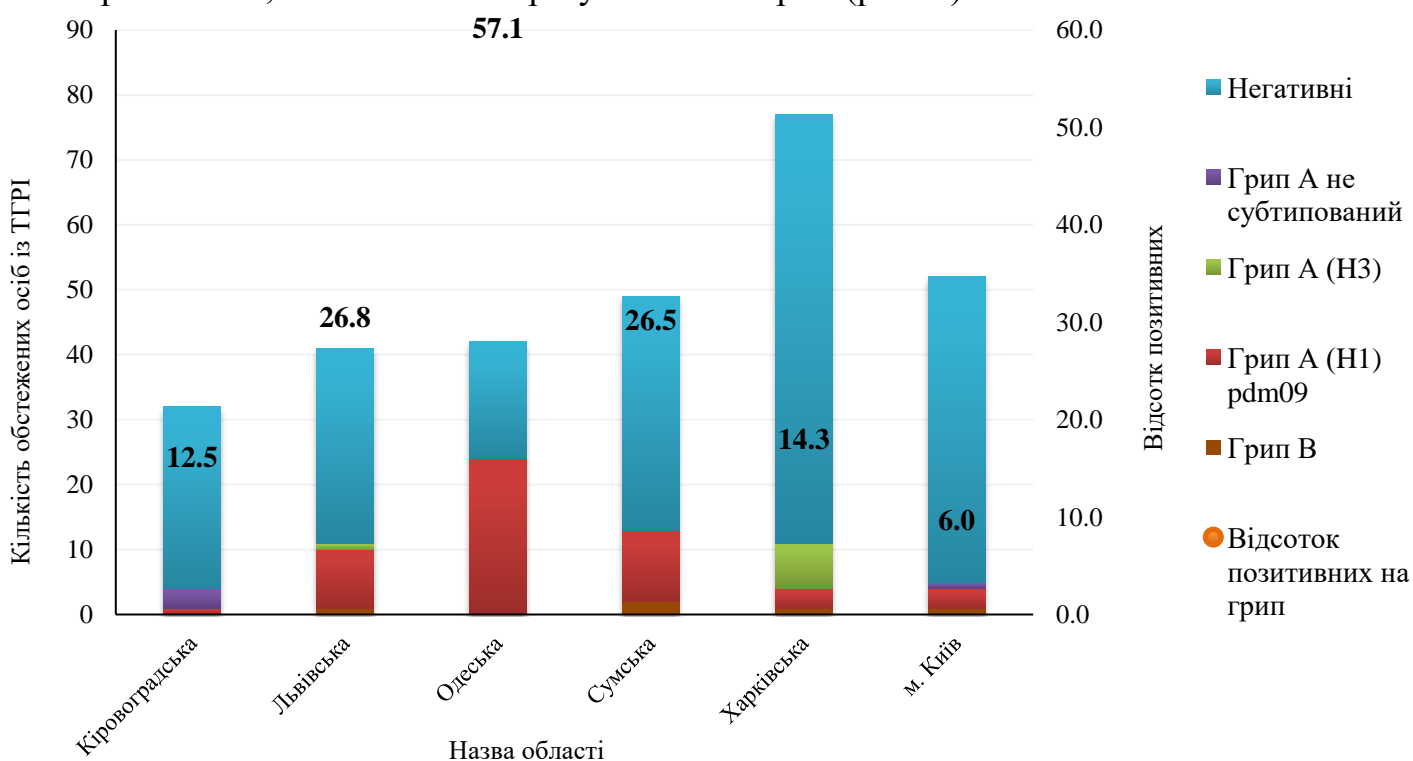


Рис. 6. Результати обстеження осіб із ТГРІ та відсоток отриманих позитивних результатів на грип із початку епідемічного сезону 2019–2020