



ІНФОРМАЦІЙНИЙ БЮЛЕТЕНЬ «Грип та ГРВІ в Україні»

за 7 тиждень
(10–16.02.2020)

Дата випуску:
18.02.2020

www.phc.org.ua
fb.com/phc.org.ua



ЦЕНТР
ГРОМАДСЬКОГО
ЗДОРОВ'Я

Резюме за 7 тижень по Україні:

- захворюваність на грип та ГРВІ перевищила епідемічний поріг **на 34,4%** і має середній рівень інтенсивності;
- зафіксовано широке географічне розповсюдження грипу;
- зареєстровано десять летальних випадків, що підтверджено методом полімеразної ланцюгової реакції (ПЛР);
- проти грипу щеплено 776 осіб;
- за даними 6 дозорних центрів зареєстровано 66 пацієнтів, клінічний стан яких підлягав визначенню випадку грипоподібного захворювання (ГПЗ), показник 174,9 на 100 000 населення, та 134 випадки серед пацієнтів, клінічний стан яких підлягав визначенню випадку тяжкої гострої респіраторної інфекції (ТГРІ).

Резюме з початку сезону по Україні:

- інтенсивний показник захворюваності на 6,8% менше аналогічного періоду минулого сезону;
- з 30 вересня 2019 року до 16 лютого 2020 року перехворіло 8,7% населення країни;
- госпіталізовано 104 025 осіб, із них 76,1% — діти віком до 17 років;
- усього з 40 тижня 2019 року до 7 тижня 2020 року зареєстровано 38 летальних випадків, що підтверджено методом ПЛР;
- з початку епідемічного сезону проти грипу вакциновано 237 120 осіб;
- за даними 6 дозорних центрів зареєстровано 458 випадків серед пацієнтів із ГПЗ, із них методом ПЛР обстежено 248 осіб, отримано 58 позитивних результатів на грип (визначено **віруси грипу типів А(Н1)pdм09 — 40, А(Н3) — 2, А не субтипований — 8 та В — 8**), та 878 випадків серед пацієнтів із ТГРІ, із них методом ПЛР обстежено 430 осіб, отримано 137 позитивних результатів на грип (визначено **віруси грипу типів А(Н1)pdм09 — 101, А(Н3) — 8, А не субтипований — 23 та В — 5**).

Захворюваність на грип та ГРВІ в сусідніх країнах (за 6 тижень 2019 року)

За даними спільного бюлетеня Всесвітньої організації охорони здоров'я і Європейського центру профілактики та контролю захворювань (<http://flunewseurope.org>) у Білорусі інтенсивність грипу була на базовому рівні. Словаччина та Угорщина звітували про низьку активність. Польща, Молдова та Росія повідомили про середній рівень інтенсивності, а Румунія — про високий.

У Білорусі відзначали спорадичне географічне поширення грипу, у Словаччині — локальне; щодо широкого географічного розповсюдження грипу звітували Польща, Угорщина, Румунія, Молдова та Росія (рис. 1).

Карта географічного поширення грипу в країнах Європейського регіону

- спорадичне
- локальне
- широке



Рис. 1. Адаптовано на основі карти географічного поширення грипу в країнах Європейського регіону (<http://flunewseurope.org>) за 6 тиждень 2020 року

Аналіз даних рутинного епідеміологічного нагляду

Рутинний епідеміологічний нагляд за ГРВІ здійснюють серед усіх закладів охорони здоров'я України.

На звітному тижні на ГРВІ захворіло 245 055 осіб, із них 61,4% — діти віком до 17 років. Інтенсивний показник захворюваності становить 640,9 на 100 000 населення, що на 34,4% більше епідемічного порога по Україні (рис. 2).

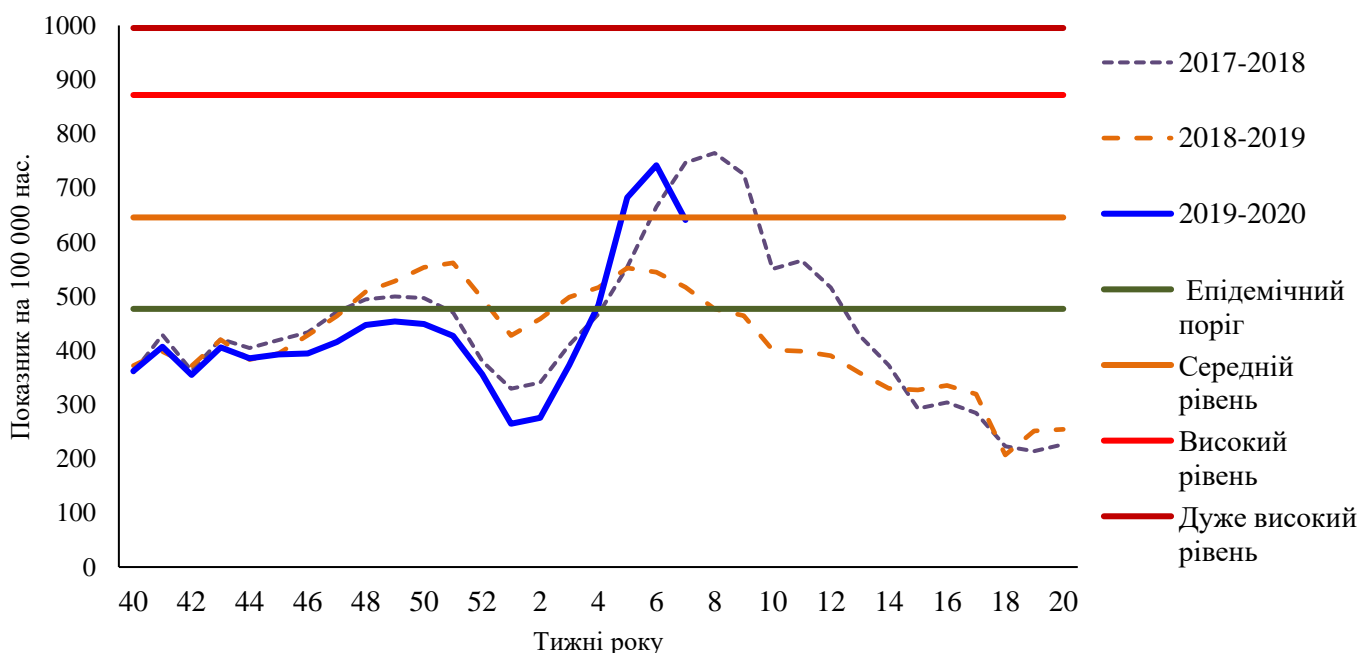


Рис. 2. Інтенсивні показники та рівні епідемічної активності захворюваності на грип та ГРВІ по Україні

У Харківській, Луганській областях та м. Київ зберігається неепідемічний рівень активності. В усіх інших областях України зареєстровано епідемічну активність різної інтенсивності. На рис. 3 показано розподіл рівнів епідемічної активності захворюваності на грип та ГРВІ серед регіонів України.



Рис. 3. Розподіл рівнів епідемічної активності захворюваності на грип та ГРВІ, Україна, 7 тиждень 2020в

Госпіталізовано 3,5% загальної кількості захворілих осіб. Найбільше госпіталізованих серед дітей віком 0–4 роки, найменше — серед осіб віком 65 років і старше.

Усього з початку сезону зареєстровано 38 летальних випадків унаслідок грипу, що підтверджено методом ПЛР; у 20 випадках визначено фрагменти РНК вірусів грипу типу А(Н1)рdm09, у 18 — А не субтипований (рис. 4).

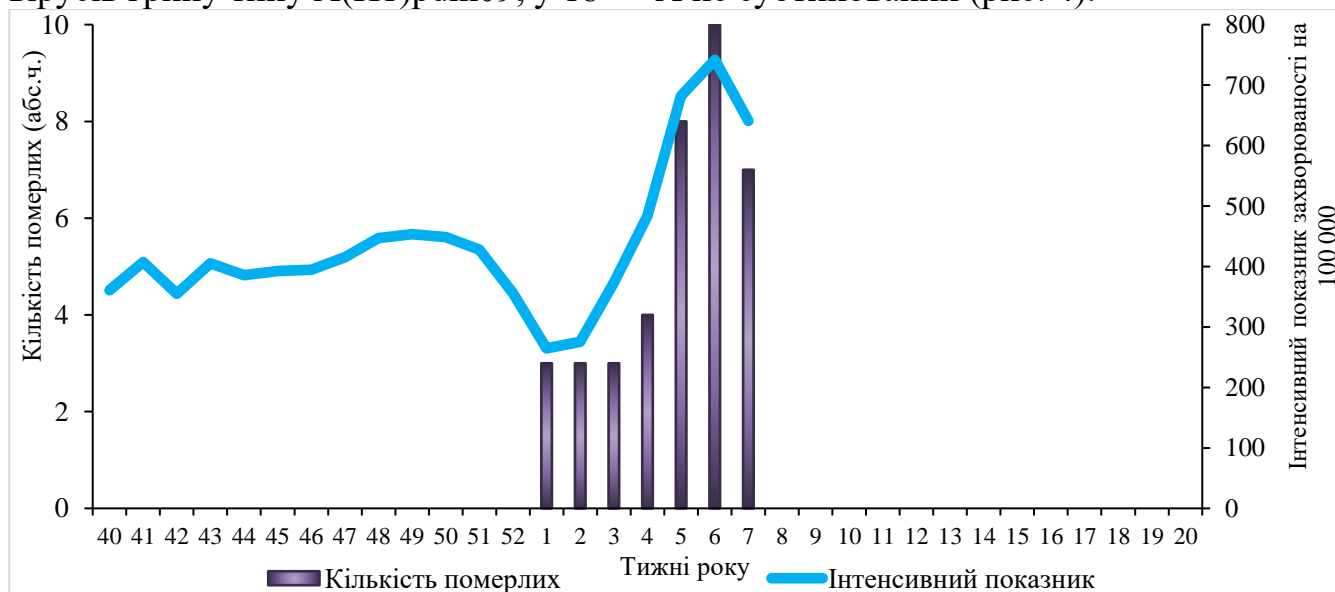
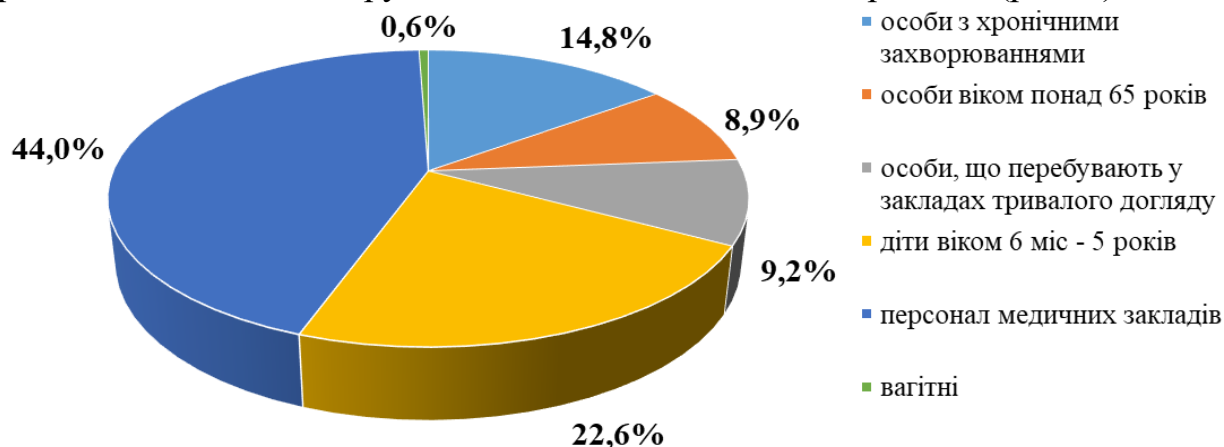


Рис. 4. Летальні випадки внаслідок грипу, що підтверджені методом ПЛР, та інтенсивний показник захворюваності, сезон 2019/2020

З початку епідемічного сезону проти грипу вакциновано 237 120 осіб, зокрема 110 064 особи із груп медичного та епідемічного ризиків (рис. 5).



Мал.5. Питома вага щеплень проти грипу серед груп ризику, 07 тиждень 2020

Аналіз даних дозорного епідеміологічного нагляду

Дозорний епідеміологічний нагляд (ДЕН) за грипом та ГРВІ здійснюють у 6 областях України згідно з географічним розподілом (північ — м. Київ, схід — м. Суми та Харків, південь — м. Одеса, захід — м. Львів, центр — м. Кропивницький).

ДЕН забезпечують 7 закладів первинної медико-санітарної допомоги (ПМСД) та 11 стаціонарних закладів охорони здоров'я (дозорні лікарні).

У **закладах ПМСД** протягом 7 тижня 2020 року зареєстровано 66 пацієнтів, клінічний стан яких підлягав визначенню випадку ГПЗ, показник 174,9 на 100 000 населення; у 28 пацієнтів із ГПЗ було взято зразки матеріалів для обстеження методом ПЛР. За результатами досліджень визначено віруси грипу типу **A(H1)pdm09** в Одеській (1) та Харківській (2) областях, а у Львівській (4) та Сумській (1) областях — віруси грипу А не субтипований. Також у Харківській області в одному випадку визначено вірус грипу типу **В**.

З початку епідемічного сезону лабораторно обстежено 252 особи, отримано 58 позитивних результатів на грип: у 8 випадках визначено віруси грипу типів В, у 40 — A(H1)pdm09, 2 — A(H3) та 8 — А не субтипований (рис. 6).

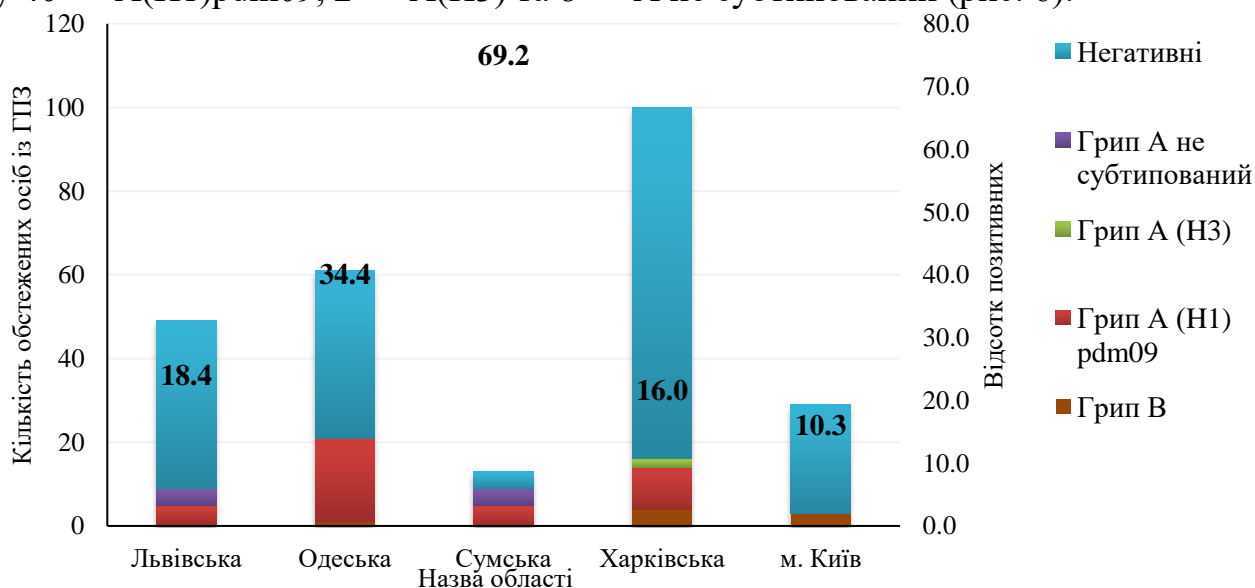


Рис. 6. Результати обстеження осіб із ГПЗ та відсоток отриманих позитивних результатів на грип з початку епідемічного сезону 2019/2020

Протягом звітного тижня у дозорних лікарнях зареєстровано 134 випадки ТГРІ, що становить 13,5% від кількості госпіталізованих з усіх причин, у 41 пацієнта було взято зразки матеріалів для обстеження методом ПЛР.

Віруси грипу А не субтипований визначили в Кіровоградській (2) та Сумській (4) областях; віруси грипу типу А(Н1)рdm09 — у Харківській (5) області та м. Київ (4) (табл. 1).

Показники	ГПЗ поточний тиждень	ГПЗ з початку сезону	ТГРІ поточний тиждень	ТГРІ з початку сезону
Кількість досліджених зразків матеріалу	28	248	41	430
Відсоток позитивних зразків	32,1	23,4	36,6	31,9
Кількість вірусів грипу	9	58	15	137
А	8	50	15	132
А(Н1)рdm09	3	40	9	101
А(Н3)	0	2	0	8
А не субтиповані	5	8	6	23
В	1	8	0	5
Інші віруси респіраторної групи інфекцій	0	14	0	27
Парагрип	0	5	0	9
Аденовірус	0	6	0	6
РС-віруси	0	1	0	4
Риновіруси	0	0	0	3
Бокавірус	0	0	0	1
Коронавірус	0	2	0	2
Метапневмовірус	0	0	0	2

Табл. 1. Результати досліджень зразків матеріалів із дозорних джерел за 7 тиждень 2020 року та з початку сезону

З початку епідемічного сезону лабораторно обстежено 430 осіб із ТГРІ, отримано 31,9% позитивних результатів на грип (рис. 7).

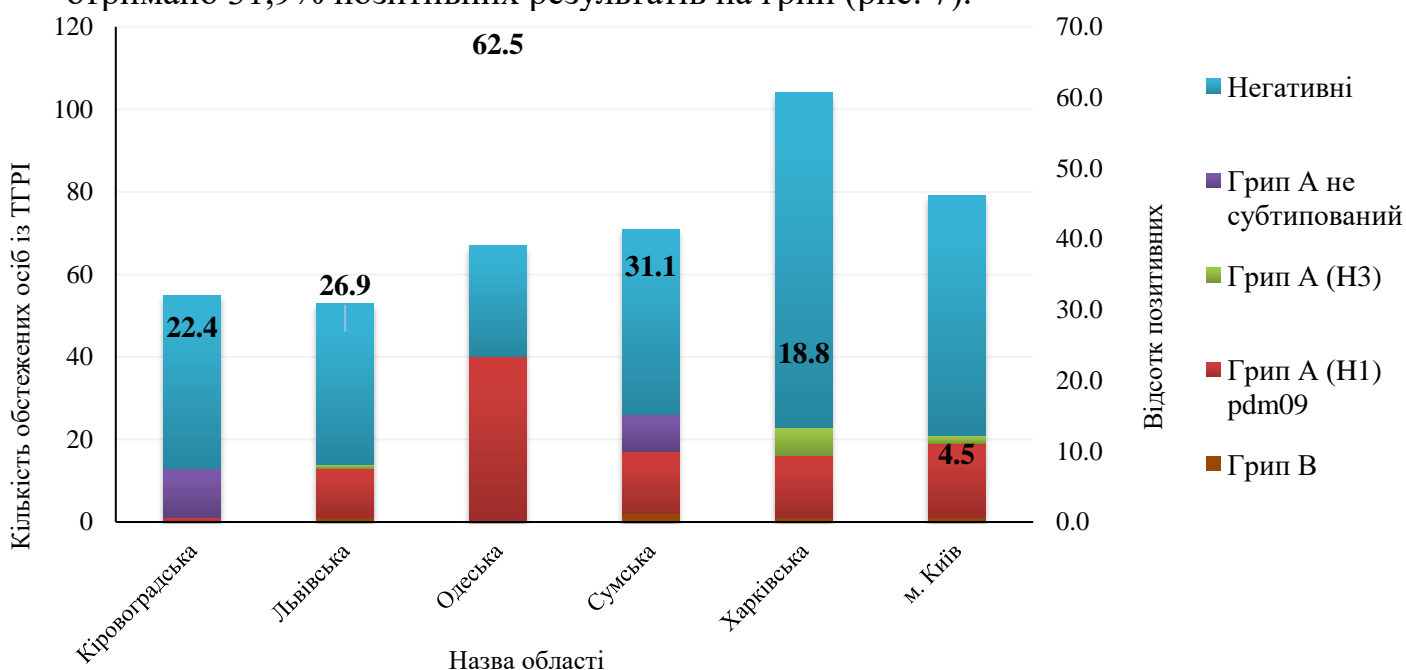


Рис. 7. Результати обстеження осіб із ТГРІ та відсоток отриманих позитивних результатів на грип із початку епідемічного сезону 2019/2020