



ІНФОРМАЦІЙНИЙ БЮЛЕТЕНЬ «Грип та ГРВІ в Україні»

за 10 тиждень
(02–08.03.2020)

Дата випуску:

11.03.2020

www.phc.org.ua

fb.com/phc.org.ua



ЦЕНТР
ГРОМАДСЬКОГО
ЗДОРОВ'Я

Резюме за 10 тижень по Україні:

- захворюваність на грип та ГРВІ перевищила епідемічний поріг на 21,2% та має низьку інтенсивність;
- зафіксовано широке географічне розповсюдження грипу;
- отримано повідомлення про дев'ять летальних випадків унаслідок грипу, що підтверджено методом полімеразної ланцюгової реакції (ПЛР);
- за тиждень проти грипу щеплено 216 осіб;
- за даними 6 дозорних центрів зареєстровано 66 пацієнтів, клінічний стан яких підлягав визначенню випадку грипоподібного захворювання (ГПЗ), показник 174,9 на 100 000 населення, та 164 випадки серед пацієнтів, клінічний стан яких підлягав визначенню випадку тяжкої гострої респіраторної інфекції (ТГРІ).

Резюме з початку сезону по Україні:

- інтенсивний показник захворюваності на 2,5% менше аналогічного періоду минулого сезону;
- з 30 вересня 2019 року до 8 березня 2020 року перехворіло 10,4% населення країни;
- госпіталізовано 128 437 осіб, із них 75,0% — діти віком до 17 років;
- усього з 40 тижня 2019 року до 9 тижня 2020 року зареєстровано 63 летальні випадки, що підтверджено методом ПЛР;
- з початку епідемічного сезону проти грипу вакциновано 237 831 особу;
- за даними 6 дозорних центрів зареєстровано 644 випадки серед пацієнтів із ГПЗ, із них методом ПЛР обстежено 337 осіб, отримано 84 позитивні результати на грип (визначено **віруси грипу типів А(Н1)рdm09 — 51, А(Н3) — 3, А не субтипований — 19 та В — 11**), та 1 354 випадки серед пацієнтів із ТГРІ, із них методом ПЛР обстежено 563 особи, отримано 206 позитивних результатів на грип (визначено **віруси грипу типів А (Н1) рdm09 — 147, А (Н3) — 8, А не субтипований — 37 та В — 14**).

Захворюваність на грип та ГРВІ в сусідніх країнах (за 9 тижень 2019 року)

За даними спільного бюлетеня Всесвітньої організації охорони здоров'я та Європейського центру профілактики і контролю захворювань (<http://flunewseurope.org>) у Словаччині була низька інтенсивність захворюваності на грип. Польща, Румунія та Росія повідомили про середній рівень інтенсивності, а Молдова — про високий.

У Словаччині зафіксовано локальне географічне поширення грипу. Про широке географічне розповсюдження грипу звітували Польща, Румунія, Молдова та Росія.

На звітному тижні інформацію щодо інтенсивності та географічного поширення грипу не надали Білорусь та Угорщина (рис. 1).

Карта географічного поширення грипу в країнах Європейського регіону

- поширення відсутнє
- локальне
- широке



Рис. 1. Адаптовано на основі карти географічного поширення грипу в країнах європейського регіону (<http://flunewseurope.org>) за 9 тижень 2020 року

Аналіз даних рутинного епідеміологічного нагляду

Рутинний епідеміологічний нагляд за ГРВІ здійснюють усі заклади охорони здоров'я України.

На звітному тижні на ГРВІ захворіли 220 932 особи, із них 66,4% — діти віком до 17 років. Інтенсивний показник захворюваності становить 577,8 на 100 000 населення, що на 21,2% більше епідемічного порога по Україні (рис. 2).

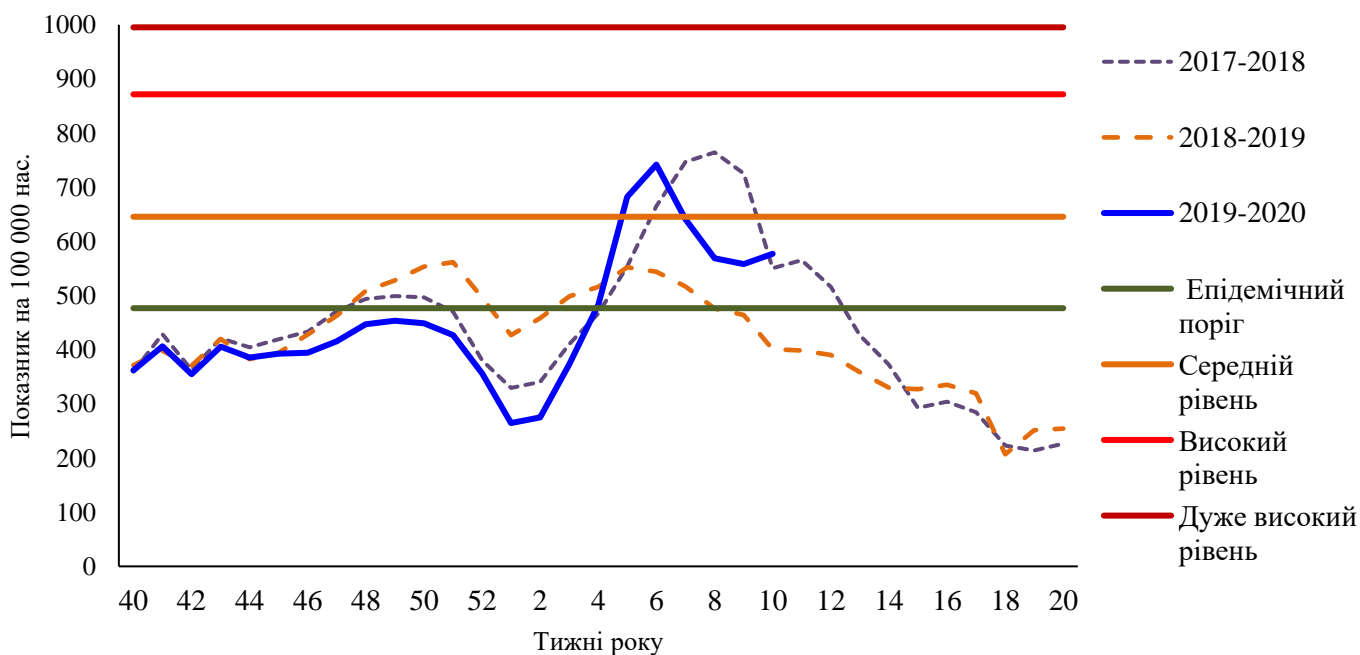


Рис. 2. Інтенсивний показник захворюваності на грип і ГРВІ та рівень епідемічної активності, Україна

У Харківській, Луганській, Дніпропетровській, Запорізькій, Чернігівській, Закарпатській областях та м. Київ зберігається неепідемічний рівень активності грипу та ГРВІ. В усіх інших областях України зареєстровано епідемічну активність різної інтенсивності. На рис. 3 показано розподіл рівнів епідемічної активності грипу та ГРВІ серед регіонів України.



Рис. 3. Розподіл рівнів епідемічної активності грипу та ГРВІ, Україна, 10 тиждень 2020

Госпіталізовано 3,7% загальної кількості захворілих осіб. Найбільше госпіталізованих серед дітей віком 0–4 роки, найменше — серед осіб віком 65 років і старше.

Усього з початку сезону зареєстровано 63 летальні випадки внаслідок грипу, що підтверджено методом ПЛР; у 43 випадках визначено фрагменти РНК вірусів грипу типу А(Н1)рdm09, у 19 — А не субтипований та в 1 випадку — вірус грипу типу В (рис. 4).

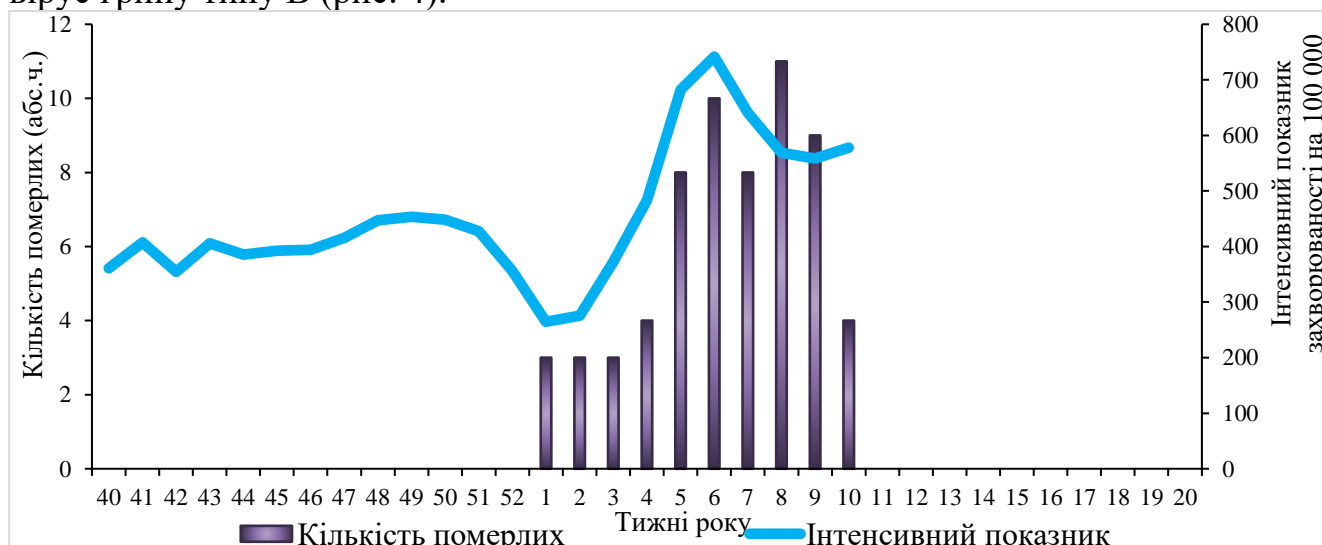
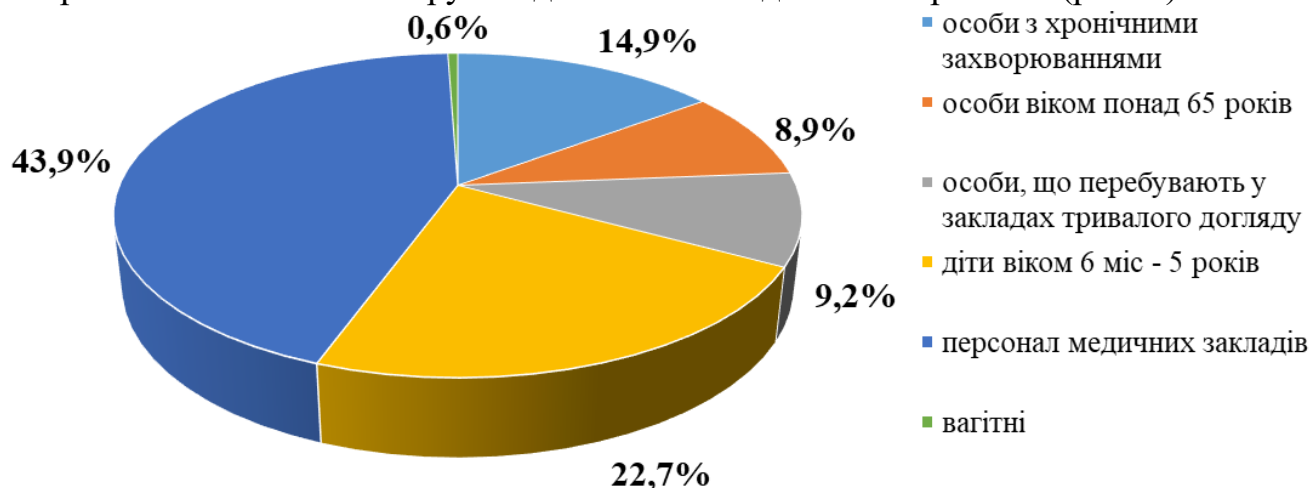


Рис. 4. Летальні випадки внаслідок грипу, що підтверджені методом ПЛР, та інтенсивний показник захворюваності, сезон 2019/2020

З початку епідемічного сезону проти грипу вакциновано 237 831 людину, зокрема 110 422 особи із груп медичного та епідемічного ризиків (рис. 5).



Мал.5. Питома вага щеплень проти грипу серед груп ризику, 10 тиждень 2020

Аналіз даних дозорного епідеміологічного нагляду

Дозорний епідеміологічний нагляд (ДЕН) за грипом та ГРВІ здійснюють у 6 областях України відповідно до географічного розподілу (північ — м. Київ, схід — м. Суми та Харків, південь — м. Одеса, захід — м. Львів, центр — м. Кропивницький).

ДЕН забезпечують 7 закладів первинної медико-санітарної допомоги (ПМСД) та 11 стаціонарних закладів охорони здоров'я (дозорні лікарні).

У закладах ПМСД протягом 10 тижня 2020 року зареєстровано 66 пацієнтів, клінічний стан яких підлягав визначенню випадку ГПЗ, показник 174,9 на 100 000 населення; у 30 пацієнтів із ГПЗ було взято зразки матеріалів для обстеження методом ПЛР. За результатами досліджень визначено віруси грипу типу А(Н1)рdm09 в Одеській (1), А не субтипований — у Сумській (2), типу В — у Львівській (1) та Харківській (1) областях.

З початку епідемічного сезону лабораторно обстежено 337 осіб, отримано 84 позитивні результати на грип: в 11 випадках визначено віруси грипу типу В, у 51 — А(Н1)рdm09, 3 — А(Н3) та 19 — А не субтипований (рис. 6).

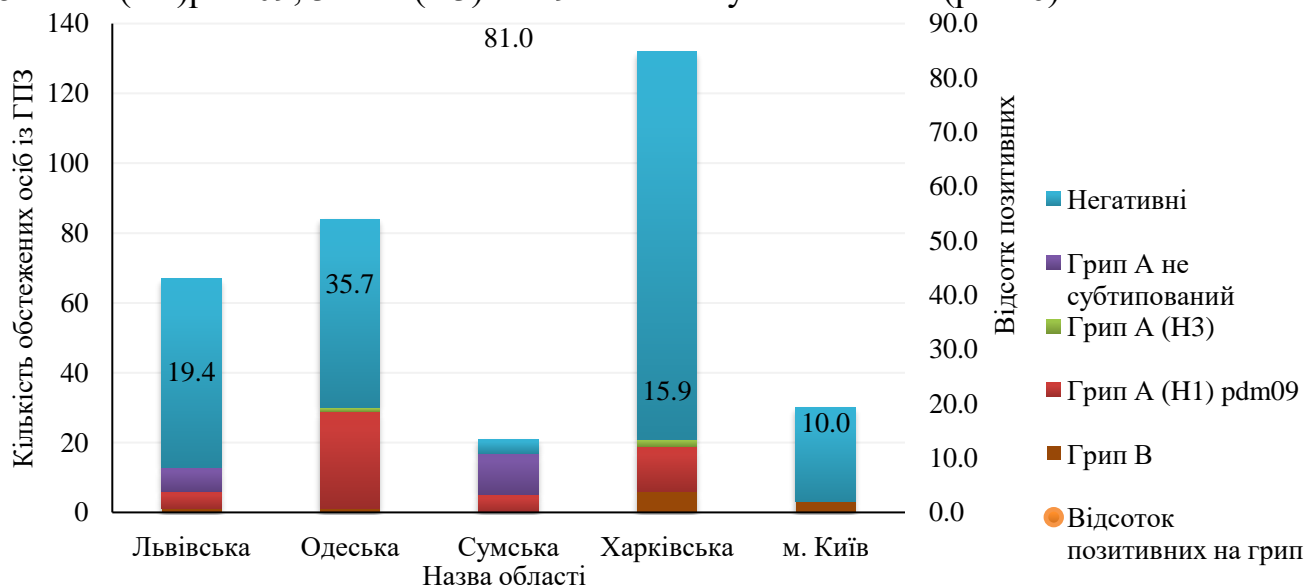


Рис. 6. Результати обстеження осіб із ГПЗ та відсоток отриманих позитивних результатів на грип з початку епідемічного сезону 2019/2020

Протягом звітного тижня у дозорних лікарнях зареєстровано 164 випадки ТГРІ, або 16,4% госпіталізованих з усіх причин, у 43 пацієнтів було взято зразки матеріалів для обстеження методом ПЛР.

Віруси грипу А не субтипований визначили в Кіровоградській (1), Львівській (3) та Сумській (1) областях; типу А(Н1)рdm09 — в Кіровоградській (4), Одеській (4), Харківській (4) та Сумській (1) областях та в одному випадку визначено вірус грипу типу В у Одеській області (табл. 1).

Показники	ГПЗ поточний тиждень	ГПЗ з початку сезону	ТГРІ поточний тиждень	ТГРІ з початку сезону
Кількість досліджених зразків матеріалу	30	337	43	563
Відсоток позитивних зразків	16,7	29,1	48,8	42,8
Кількість вірусів грипу	5	84	19	206
А	3	73	18	192
А(Н1)рdm09	1	51	13	147
А(Н3)	0	3	0	8
А не субтиповані	2	19	5	37
В	2	11	1	14
Інші віруси респіраторної групи інфекцій	0	14	2	35
Парагрип	0	5	0	9
Аденовірус	0	6	1	7
РС-віруси	0	1	0	8
Риновіруси	0	0	1	4
Бокавірус	0	0	0	1
Коронавіруси видів OC43, E229, NL63, HKU1	0	2	0	3
Метапневмовірус	0	0	0	3

Табл. 1. Результати досліджень зразків матеріалів із дозорних джерел за 10 тиждень 2020 року та з початку сезону

З початку епідемічного сезону лабораторно обстежено 563 особи з ТГРІ, отримано 42,8% позитивних результатів на грип (рис. 7).

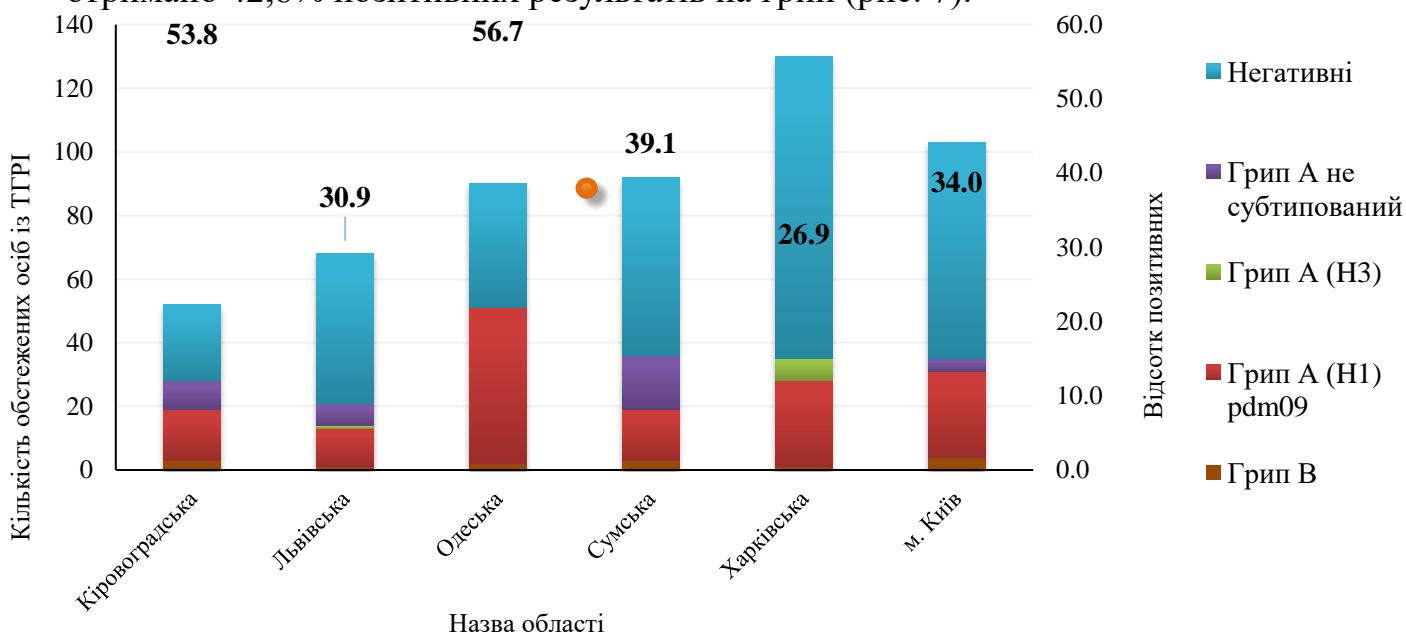


Рис. 7. Результати обстеження осіб із ТГРІ та відсоток отриманих позитивних результатів на грип із початку епідемічного сезону 2019/2020