

ІНФОРМАЦІЙНИЙ БЮЛЕТЕНЬ
«Грип та ГРВІ
в Україні»
за 11 тиждень
(9–15.03.2020)

Дата випуску:
17.03.2020

www.phc.org.ua
fb.com/phc.org.ua



**ЦЕНТР
ГРОМАДСЬКОГО
ЗДОРОВ'Я**

Резюме за 11 тижень по Україні:

- захворюваність на грип та ГРВІ перевищила епідемічний поріг на 10,6% та має низьку інтенсивність;
- зафіксовано широке географічне розповсюдження грипу;
- отримано повідомлення про три летальні випадки внаслідок грипу, що підтверджено методом полімеразної ланцюгової реакції (ПЛР);
- за тиждень проти грипу щеплено 105 осіб;
- за даними 6 дозорних центрів зареєстровано 60 пацієнтів, клінічний стан яких підлягав визначенню випадку грипоподібного захворювання (ГПЗ), показник 159,0 на 100 000 населення, та 190 випадків серед пацієнтів, клінічний стан яких підлягав визначенню випадку тяжкої гострої респіраторної інфекції (ТГРІ).

Резюме з початку сезону по Україні:

- інтенсивний показник захворюваності на 1,2% менше аналогічного періоду минулого сезону;
- з 30 вересня 2019 року до 15 березня 2020 року перехворіло 10,9% населення країни;
- госпіталізовано 136 267 осіб, із них 74,9% — діти віком до 17 років;
- усього із 40 тижня 2019 року до 11 тижня 2020 року зареєстровано 66 летальних випадків, що підтверджено методом ПЛР;
- з початку епідемічного сезону проти грипу вакциновано 237 936 осіб;
- за даними 6 дозорних центрів зареєстровано 704 випадки серед пацієнтів із ГПЗ, із них методом ПЛР обстежено 350 осіб, отримано 87 позитивних результатів на грип (визначено **віруси грипу типу А(Н1)pdм09 — 53, А(Н3) — 3, А не субтипований — 20 та В — 11**), та 1 544 випадки серед пацієнтів із ТГРІ, із них методом ПЛР обстежено 604 особи, отримано 214 позитивних результатів на грип (визначено **віруси грипу типу А(Н1)pdм09 — 154, А(Н3) — 8, А не субтипований — 38 та В — 14**).

Захворюваність на грип та ГРВІ в сусідніх країнах (за 10 тижень 2019 року)

За даними спільного бюлетеня Всесвітньої організації охорони здоров'я та Європейського центру профілактики та контролю захворювань (<http://flunewseurope.org>), у Румунії та Молдові зафіксовано середню інтенсивність грипу. Польща, Білорусь, Угорщина, Словаччина та Росія повідомили про низьку інтенсивність.

У Словаччині зафіксували локальне географічне поширення грипу. Про широке географічне розповсюдження грипу звітували Польща, Білорусь, Угорщина, Румунія, Молдова та Росія (рис. 1).

Карта географічного поширення грипу в країнах Європейського регіону

ЛОКАЛЬНЕ



Created with mapchart.net

Рис. 1. Адаптовано на основі карти географічного поширення грипу в країнах європейського регіону (<http://flunewseurope.org>) за 10 тиждень 2020 року

Аналіз даних рутинного епідеміологічного нагляду

Рутинний епідеміологічний нагляд за ГРВІ здійснюють усі заклади охорони здоров'я України.

На звітному тижні на ГРВІ захворіли 201 653 особи, із них 66,6% — діти віком до 17 років. Інтенсивний показник захворюваності становить 527,4 на 100 000 населення, що на 10,6% більше епідемічного порога по Україні (рис. 2).

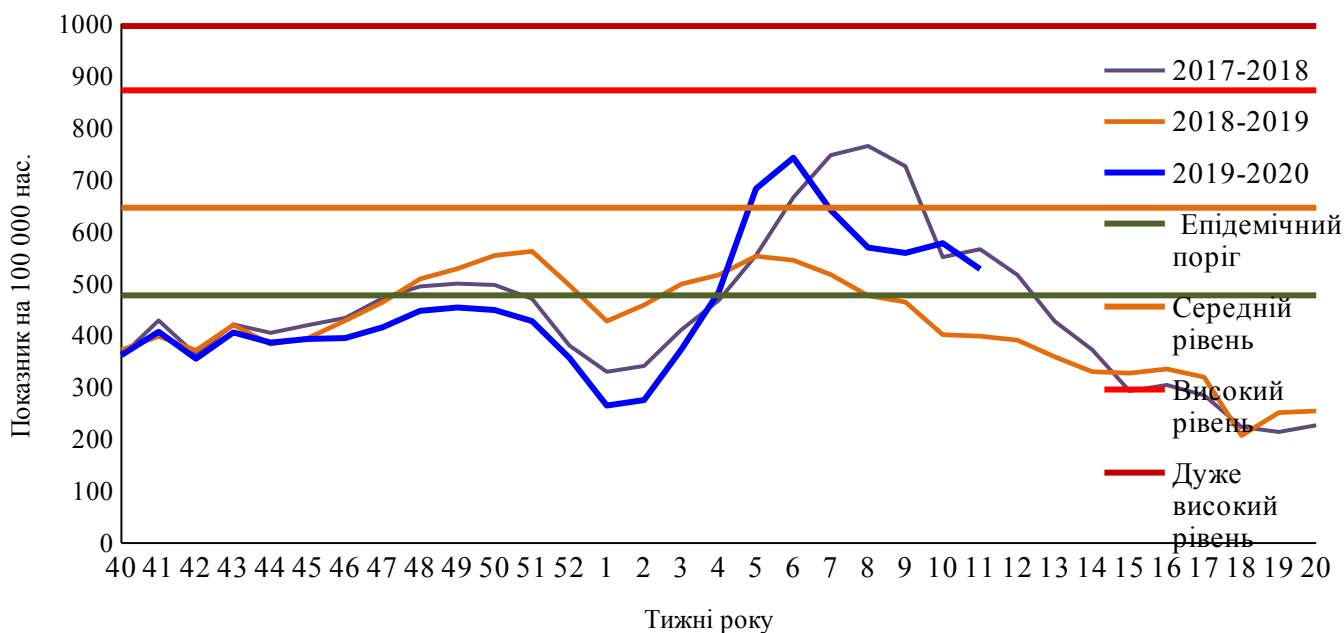


Рис. 2. Інтенсивний показник захворюваності на грип і ГРВІ та рівень епідемічної активності, Україна

В Одеській області зберігається середня активність грипу та ГРВІ. В усіх інших областях України зареєстрована епідемічна активність різної інтенсивності. На рис. 3 показано розподіл рівнів епідемічної активності грипу та ГРВІ серед регіонів України.



Рис. 3. Розподіл рівнів епідемічної активності грипу та ГРВІ, Україна, 11 тиждень 2020

Госпіталізовано 3,8% від загальної кількості захворілих осіб. Найбільше госпіталізованих серед дітей віком 0–4 роки, найменше — серед осіб віком 65 років і старше.

Усього з початку сезону зареєстровано 66 летальних випадків унаслідок грипу, що підтверджено методом ПЛР; у 45 випадках визначено фрагменти РНК вірусів грипу типу А(Н1)рdm09, у 20 — А не субтипований та в 1 випадку — вірус грипу типу В (рис. 4).

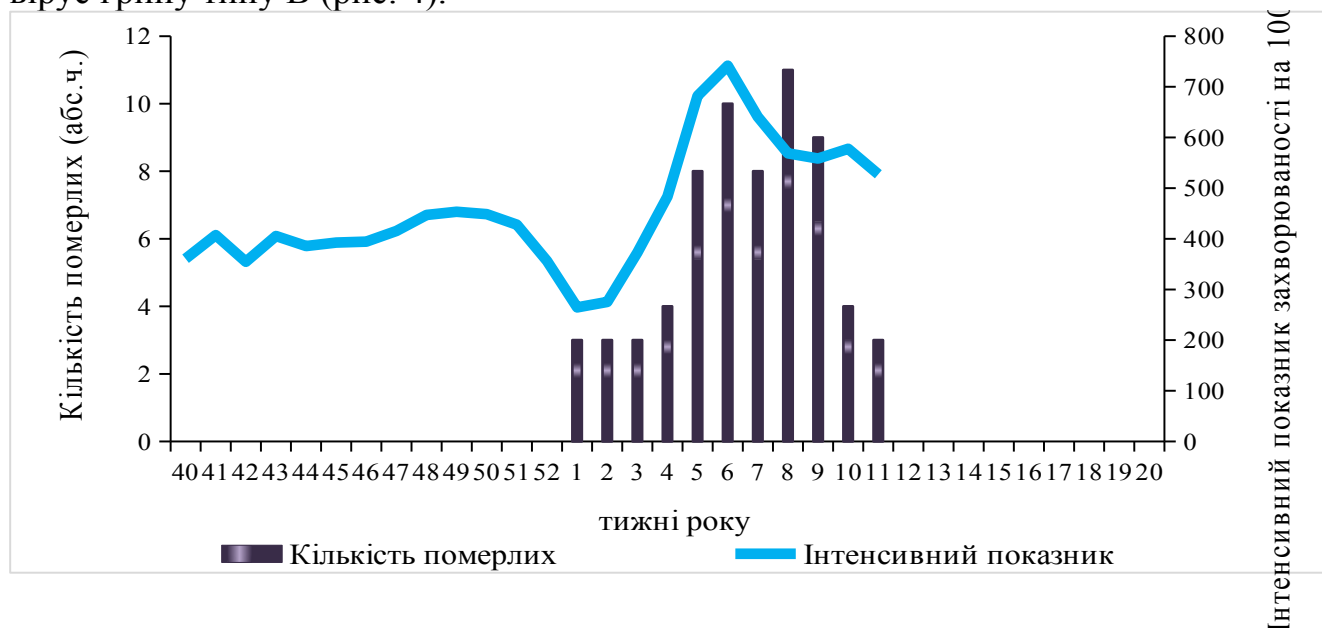
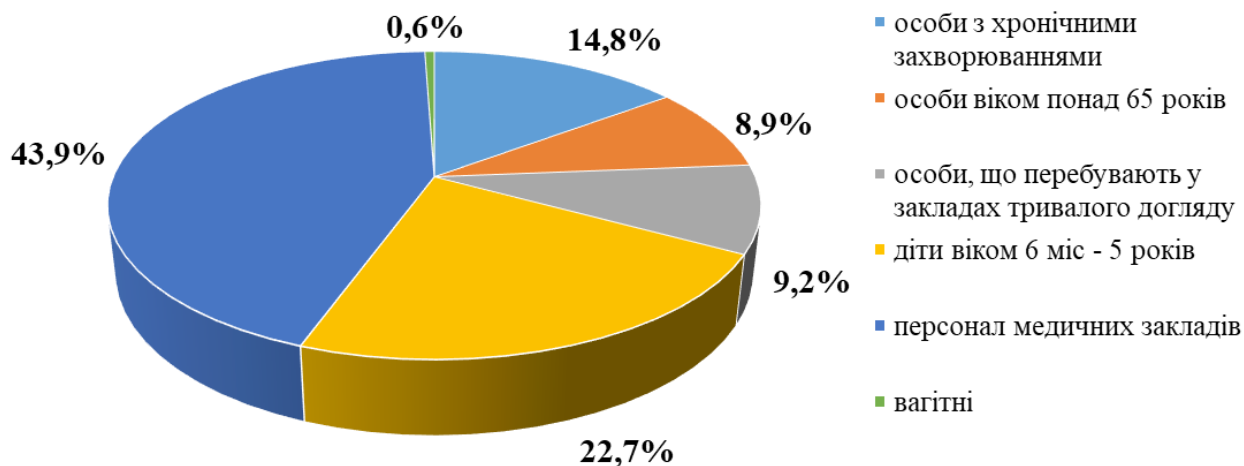


Рис. 4. Летальні випадки внаслідок грипу, що підтверджені методом ПЛР, та інтенсивний показник захворюваності, сезон 2019/2020

З початку епідемічного сезону проти грипу вакциновано 237 936 людей, зокрема 110 464 особи з груп медичного та епідемічного ризиків (рис. 5).



Мал.5. Питома вага щеплень проти грипу серед груп ризику, 11 тиждень 2020

Аналіз даних дозорного епідеміологічного нагляду

Дозорний епідеміологічний нагляд (ДЕН) за грипом та ГРВІ здійснюють у 6 областях України відповідно до географічного розподілу (північ — м. Київ, схід — м. Суми та Харків, південь — м. Одеса, захід — м. Львів, центр — м. Кропивницький).

ДЕН забезпечують 7 закладів первинної медико-санітарної допомоги (ПМСД) та 11 стаціонарних закладів охорони здоров'я (дозорні лікарні).

У закладах ПМСД протягом 11 тижня 2020 року зареєстровано 60 пацієнтів, клінічний стан яких підлягав визначенню випадку ГПЗ, показник 159,0 на 100 000 населення; у 13 пацієнтів із ГПЗ було взято зразки матеріалів для обстеження методом ПЛР. За результатами досліджень визначено віруси грипу типу А(Н1)рdm09 у Харківській (1) та Сумській (1) областях, вірус грипу А не субтипований — у Львівській (1) області.

З початку епідемічного сезону лабораторно обстежено 350 осіб, отримано 87 позитивних результатів на грип: в 11 випадках визначено віруси грипу типу В, у 53 — А(Н1)рdm09, 3 — А(Н3) та 20 — А не субтипований (рис. 6).

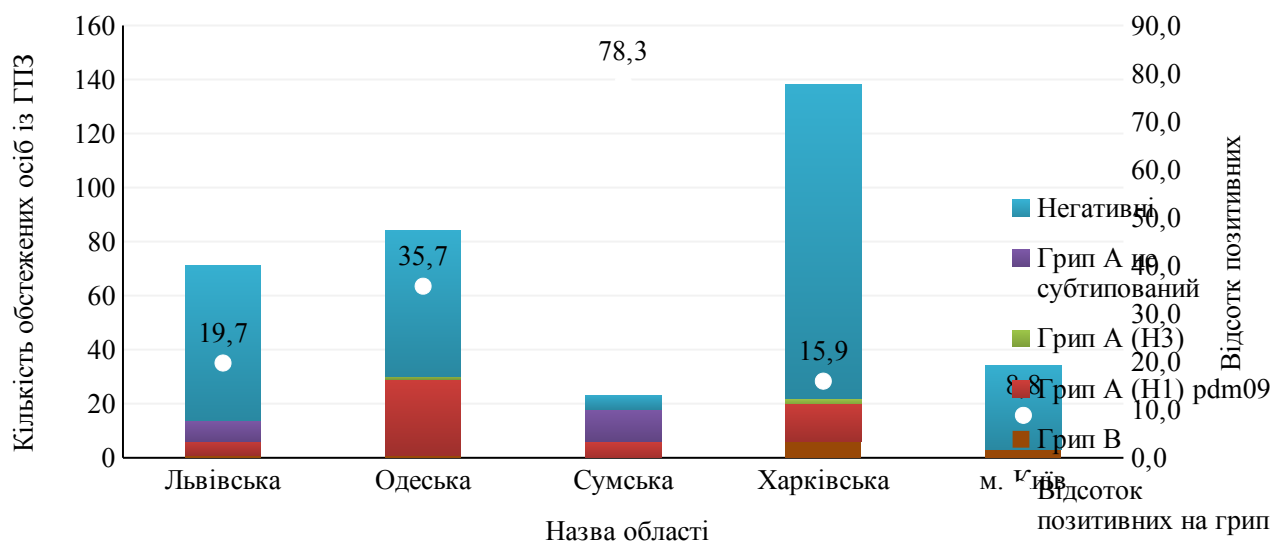


Рис. 6. Результати обстеження осіб із ГПЗ та відсоток отриманих позитивних результатів на грип з початку епідемічного сезону 2019/2020

Протягом звітного тижня у дозорних лікарнях зареєстровано 190 випадків ТГРІ, що становить 19,0% госпіталізованих з усіх причин, у 41 пацієнта було взято зразки матеріалів для обстеження методом ПЛР.

Віруси грипу А не субтипований визначили у Львівській (1) області; типу А(Н1)рdm09 — у Кіровоградській (3), Харківській (2) та Сумській (2) областях (табл. 1).

Показники	ГПЗ поточний тиждень	ГПЗ з початку сезону	ТГРІ поточний тиждень	ТГРІ з початку сезону
Кількість досліджених зразків матеріалу	13	350	41	604
Відсоток позитивних зразків	23,1	28,9	31,7	42,2
Кількість вірусів грипу	3	87	8	214
А	3	76	8	200
А(Н1)рdm09	2	53	7	154
А(Н3)	0	3	0	8
А не субтиповані	1	20	1	38
В	0	11	0	14
Інші віруси респіраторної групи інфекцій	0	14	5	41
Парагрип	0	5	0	9
Аденовірус	0	6	1	8
РС-віруси	0	1	1	9
Риновіруси	0	0	3	8
Бокавірус	0	0	0	1
Коронавіруси видів OC43, E229, NL63, HKU1	0	2	0	3
Метапневмовірус	0	0	0	3

Табл. 1. Результати досліджень зразків матеріалів із дозорних джерел за 11 тиждень 2020 року та з початку сезону

З початку епідемічного сезону лабораторно обстежено 604 особи з ТГРІ, отримано 42,2% позитивних результатів на грип (рис. 7).

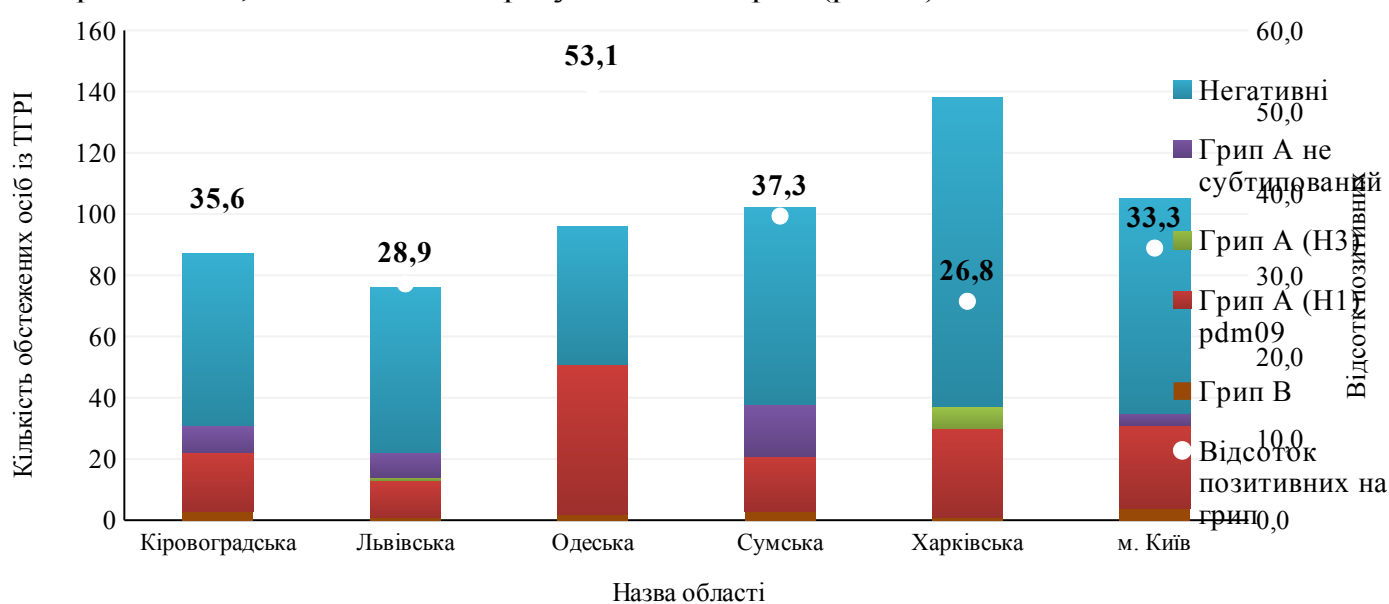


Рис. 7. Результати обстеження осіб із ТГРІ та відсоток отриманих позитивних результатів на грип із початку епідемічного сезону 2019/2020