



ІНФОРМАЦІЙНИЙ БЮЛЕТЕНЬ «Грип та ГРВІ в Україні»

**за 14 тиждень
(30.03-05.04.2020)**



**Дата випуску:
07.04.2020**

**www.phc.org.ua
fb.com/phc.org.ua**



**ЦЕНТР
ГРОМАДСЬКОГО
ЗДОРОВ'Я**

Резюме за 14 тиждень по Україні:

- інтенсивний показник захворюваності на грип та ГРВІ по Україні становить 274,9 на 100 000 населення, що на 42,3% менше епідемічного порога;
- зафіксовано регіональне географічне поширення грипу;
- отримано повідомлення про один летальний випадок унаслідок грипу, що підтверджено методом полімеразної ланцюгової реакції (ПЛР);
- за тиждень проти грипу щеплено 5 осіб;
- за даними 6 дозорних центрів зареєстровано 40 пацієнтів, клінічний стан яких підлягав визначенню випадку грипоподібного захворювання (ГПЗ), показник 106,0 на 100 000 населення, та 100 випадків серед пацієнтів, клінічний стан яких підлягав визначенню випадку тяжкої гострої респіраторної інфекції (ТГРІ).

Резюме з початку сезону по Україні:

- інтенсивний показник захворюваності перебуває на рівні аналогічного періоду минулого сезону;
- з 30 вересня 2019 року до 6 квітня 2020 року перехворіло 12,1% населення країни;
- госпіталізовано 151 236 осіб, із них 73,4% — діти віком до 17 років;
- усього із 40 тижня 2019 року до 14 тижня 2020 року зареєстровано 71 летальний випадок, що підтверджено методом ПЛР;
- з початку епідемічного сезону проти грипу вакциновано 238 019 осіб;
- за даними 6 дозорних центрів зареєстровано 839 випадків серед пацієнтів із ГПЗ, із них методом ПЛР обстежено 364 особи, отримано 90 позитивних результатів на грип (визначено **віруси грипу типу А(Н1)рdm09 — 54, А(Н3) — 3, А не субтипований — 21 і В — 12**), та 2 018 випадків серед пацієнтів із ТГРІ, із них методом ПЛР обстежено 799 осіб, отримано 241 позитивний результат на грип (визначено **віруси грипу типу А(Н1)рdm09 — 164, А(Н3) — 8, А не субтипований — 51 та В — 18**).

Захворюваність на грип та ГРВІ в сусідніх країнах (за 13 тиждень 2019 року)

За даними спільного бюлетеня Всесвітньої організації охорони здоров'я і Європейського центру профілактики та контролю захворювань (<http://flunewseurope.org>), у Молдові та Угорщині інтенсивність грипу була на міжсезонному рівні.

Про низький рівень інтенсивності грипу повідомили Румунія, Польща, Словаччина та Росія.

У Словаччині та Угорщині зафіксували спорадичне географічне поширення грипу; в Румунії — локальне. Щодо регіонального географічного поширення грипу звітували Польща, Молдова та Росія.

На звітному тижні інформацію щодо інтенсивності та географічного поширення грипу не надала Білорусь (рис. 1).

Карта географічного поширення грипу в країнах Європейського регіону

- Інформація відсутня
- спорадичне
- локальне
- регіональне



Рис. 1. Адаптовано на основі карти географічного поширення грипу в країнах Європейського регіону ВОЗ (<http://flunewseurope.org>) за 13 тижнів 2020 року

Аналіз даних рутинного епідеміологічного нагляду

Рутинний епідеміологічний нагляд за ГРВІ здійснюють усі заклади охорони здоров'я України.

На звітному тижні на ГРВІ захворіло 105 116 осіб, із них 39,5% — діти віком до 17 років. Інтенсивний показник захворюваності становить 274,9 на 100 000 населення, що на 42,3% менше епідемічного порога по Україні (рис. 2).

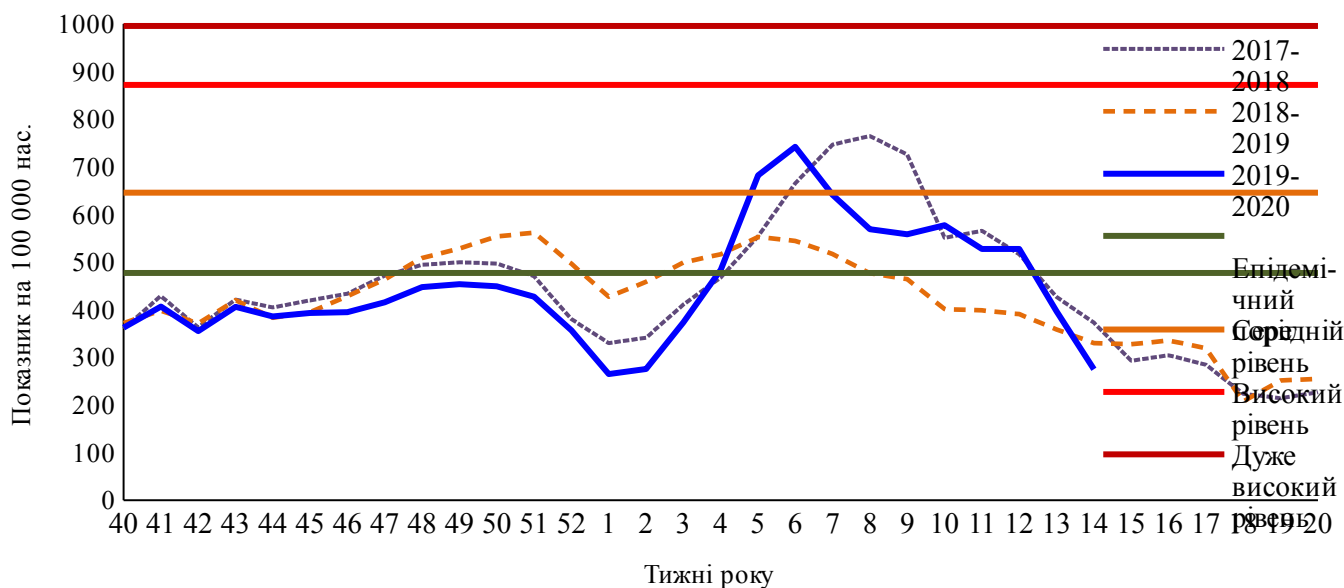


Рис. 2. Інтенсивний показник захворюваності на грип і ГРВІ та рівень епідемічної активності, Україна

В усіх регіонах України активність грипу та ГРВІ була на неепідемічних рівнях. На рис. 3 показано розподіл рівнів інтенсивних показників захворюваності на грип та ГРВІ серед регіонів України.



Рис. 3. Розподіл рівнів інтенсивних показників захворюваності на грип та ГРВІ серед регіонів, Україна, 14 тиждень 2020 року

Госпіталізовано 3,0% загальної кількості захворілих осіб. Найбільше госпіталізованих серед дітей віком 0–4 роки, найменше — серед осіб віком 65 років і старше.

Усього з початку сезону зареєстровано 71 летальний випадок унаслідок грипу, що підтверджено методом ПЛР; у 46 випадках визначено фрагменти РНК вірусів грипу типу А(Н1)рdm09, у 22 — А не субтипований і в 3 випадках — вірус грипу типу В (рис. 4).

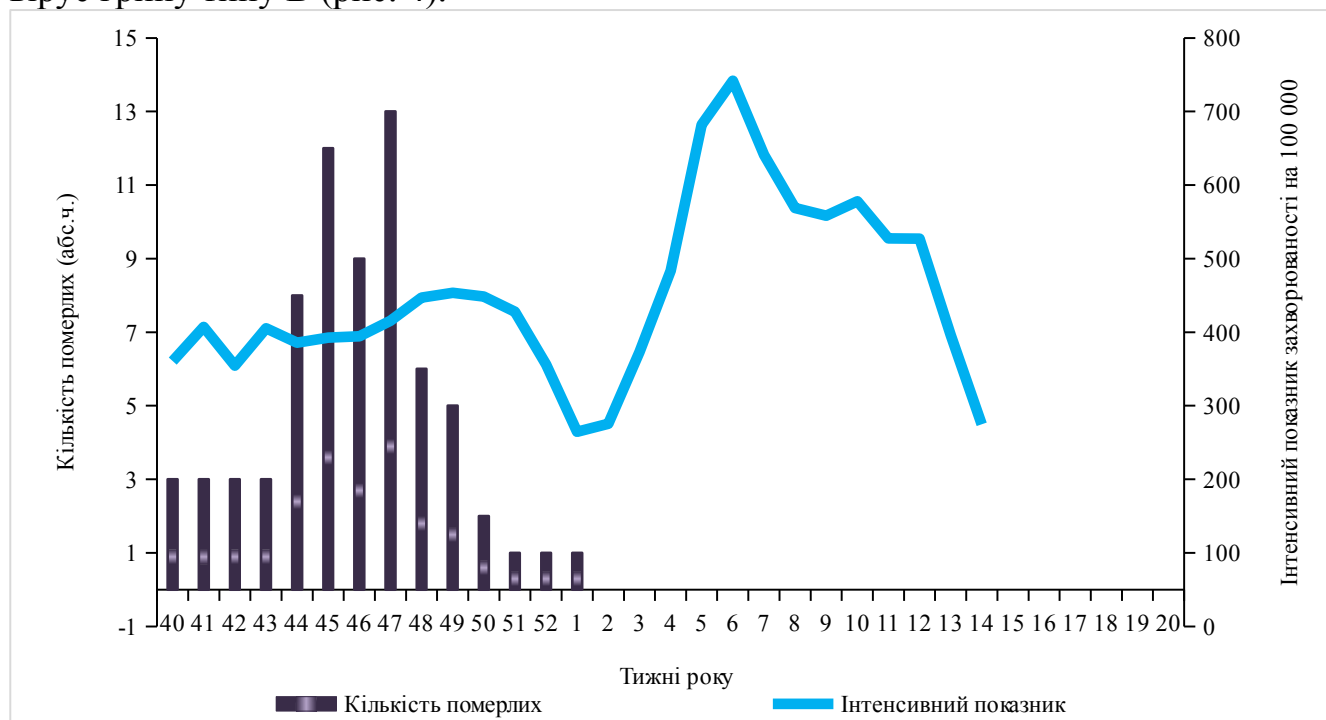
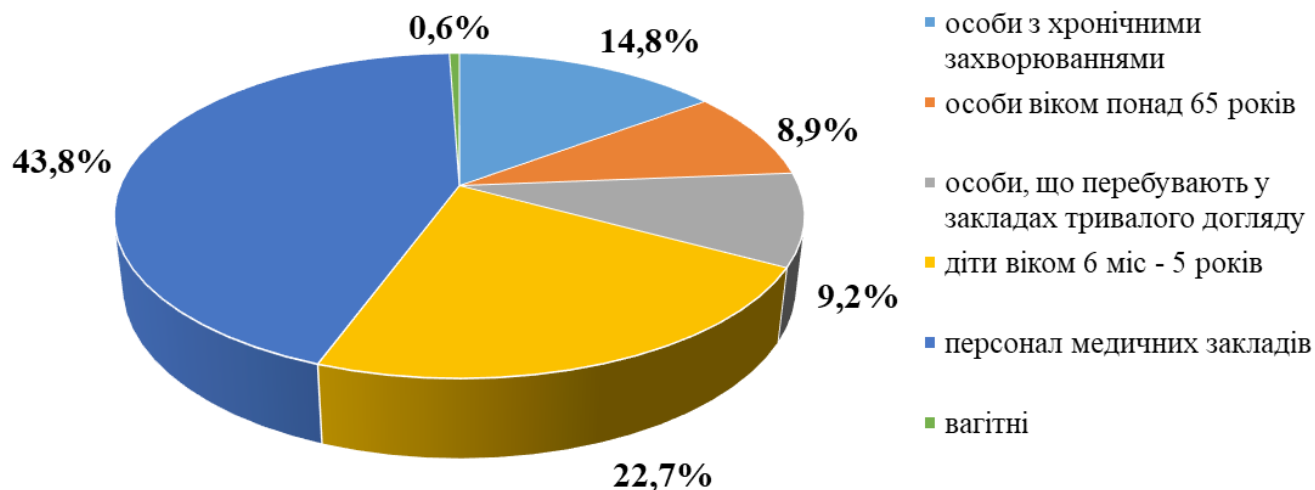


Рис. 4. Летальні випадки внаслідок грипу, що підтверджені методом ПЛР, та інтенсивний показник захворюваності, сезон 2019/2020

З початку епідемічного сезону проти грипу вакциновано 238 019 людей, зокрема 110 510 осіб із груп медичного та епідемічного ризиків (рис. 5).



Мал.5. Питома вага щеплень проти грипу серед груп ризику, 14 тиждень 2020

Аналіз даних дозорного епідеміологічного нагляду

Дозорний епідеміологічний нагляд (ДЕН) за грипом та ГРВІ здійснюють у 6 областях України відповідно до географічного розподілу (північ — м. Київ, схід — м. Суми та Харків, південь — м. Одеса, захід — м. Львів, центр — м. Кропивницький).

ДЕН забезпечують 7 закладів первинної медико-санітарної допомоги (ПМСД) та 11 стаціонарних закладів охорони здоров'я (дозорні лікарні).

У **закладах ПМСД** протягом 14 тижня 2020 року зареєстровано 40 пацієнтів, клінічний стан яких підлягав визначенню випадку ГПЗ, показник 106,0 на 100 000 населення; у 2 пацієнтів із ГПЗ було взято зразки матеріалів для обстеження методом ПЛР, результат досліджень негативний.

З початку епідемічного сезону лабораторно обстежено 364 осіб, отримано 90 позитивних результатів на грип: у 12 випадках визначено віруси грипу типу В, у 54 — А(Н1)рdm09, 3 — А(Н3) та 21 — А не субтипований (рис. 6).

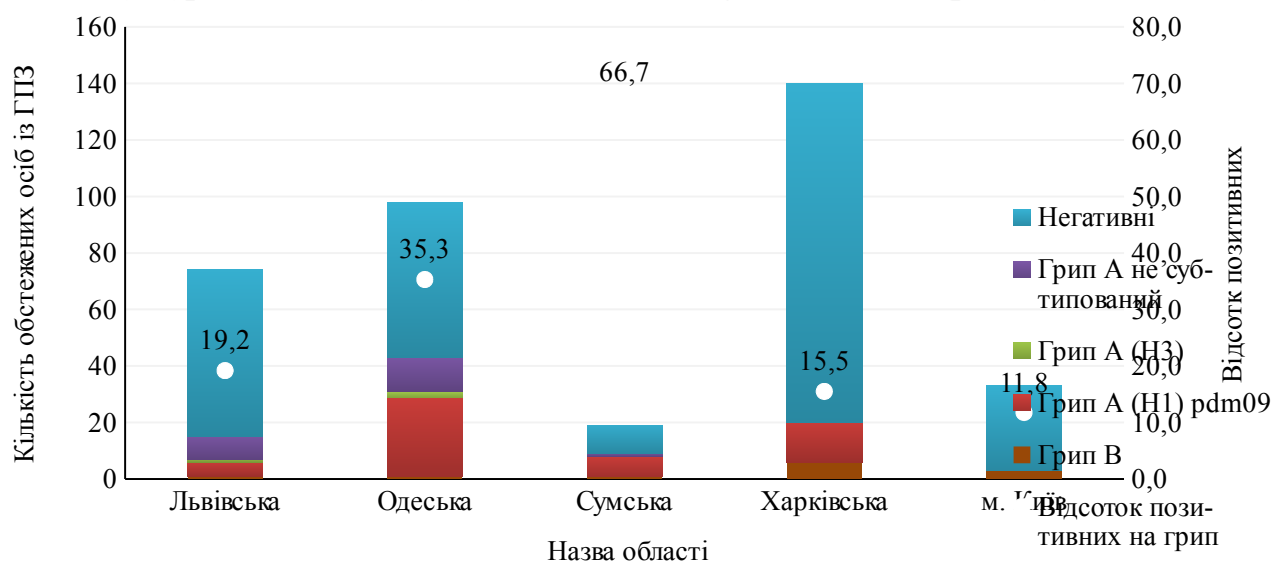


Рис. 6. Результати обстеження осіб із ГПЗ та відсоток отриманих позитивних результатів на грип з початку епідемічного сезону 2019/2020

Протягом звітного тижня у **дозорних лікарнях** зареєстровано 100 випадків ТГРІ, що становить 22,2% кількості госпіталізованих з усіх причин, у 15 пацієнтів було взято зразки матеріалів для обстеження методом ПЛР.

Віруси грипу типу В визначили у Кіровоградській (1) та Сумській (1) областях (таблиця 1).

Показники	ГПЗ поточний тиждень	ГПЗ з початку сезону	ТГРІ поточний тиждень	ТГРІ з початку сезону
Кількість досліджених зразків матеріалу	2	364	15	799
Відсоток позитивних зразків	0,0	28,6	20,0	37,8
Кількість вірусів грипу	0	90	3	241
А	0	78	2	223
А(Н1)рdm09	0	54	2	164
А(Н3)	0	3	0	8
А не субтиповані	0	21	0	51
В	0	12	1	18
Інші віруси респіраторної групи інфекцій	0	14	0	61
Парагрип	0	5	0	9
Аденовірус	0	6	0	9
РС-вірус	0	1	0	14
Риновірус	0	0	0	12
Бокавірус	0	0	0	2
Коронавіруси видів OC43, E229, NL63, HKU1	0	2	0	6
Метапневмовірус	0	0	0	9

Таблиця 1. Результати досліджень зразків матеріалів із дозорних джерел за 14 тиждень 2020 року та з початку сезону

З початку епідемічного сезону лабораторно обстежено 799 осіб з ТГРІ, отримано 37,8% позитивних результатів на грип (рис. 7).

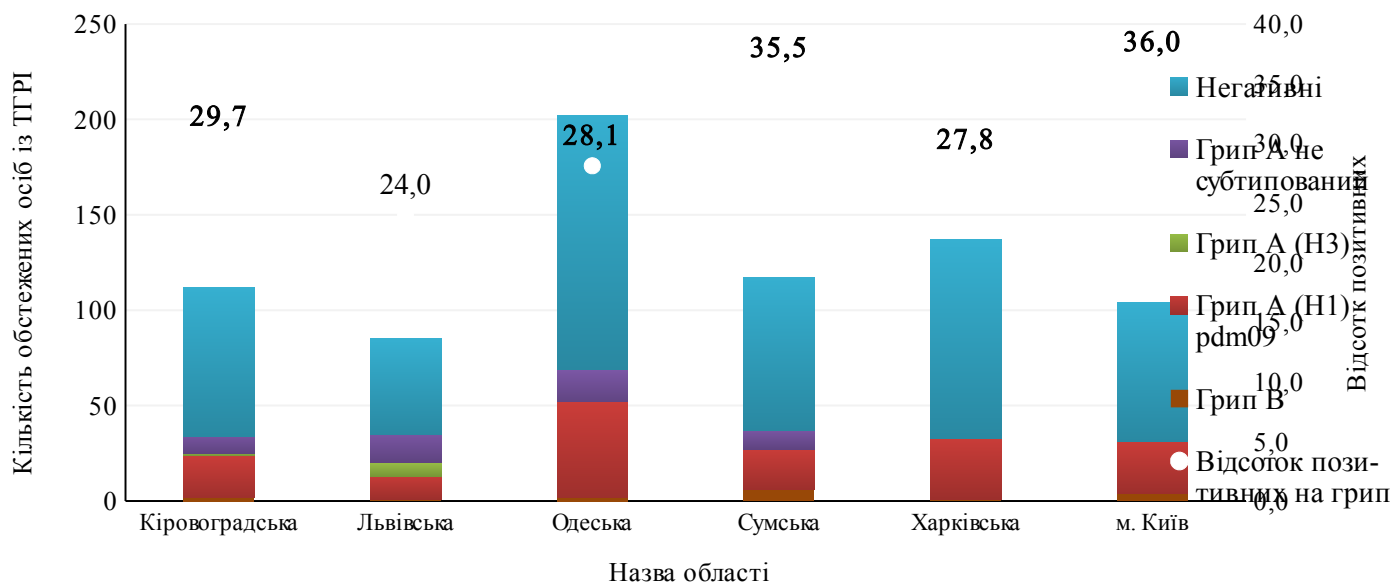


Рис. 7. Результати обстеження осіб із ТГРІ та відсоток отриманих позитивних результатів на грип із початку епідемічного сезону 2019/2020