


**ІНФОРМАЦІЙНИЙ БЮЛЕТЕНЬ**  
**«Грип та ГРВІ в Україні»**  
**за 17 тиждень**  
**(20–26.04.2020)**



Дата випуску:  
28.04.2020

[www.phc.org.ua](http://www.phc.org.ua)  
[fb.com/phc.org.ua](https://fb.com/phc.org.ua)



ЦЕНТР  
ГРОМАДСЬКОГО  
ЗДОРОВ'Я

## Резюме за 17 тиждень по Україні:

- інтенсивний показник захворюваності на грип та ГРВІ по Україні становить 106,0 на 100 000 населення, що на 77,8% менше рівня епідемічного порога;
- циркуляції вірусів грипу не зареєстровано;
- за тиждень проти грипу щеплена 1 особа;
- за даними 6 дозорних центрів зареєстровано 32 пацієнти, клінічний стан яких підлягав визначенню випадку грипоподібного захворювання (ГПЗ), показник 84,8 на 100 000 населення, та 84 випадки серед пацієнтів, клінічний стан яких підлягав визначенню випадку тяжкої гострої респіраторної інфекції (ТГРІ).

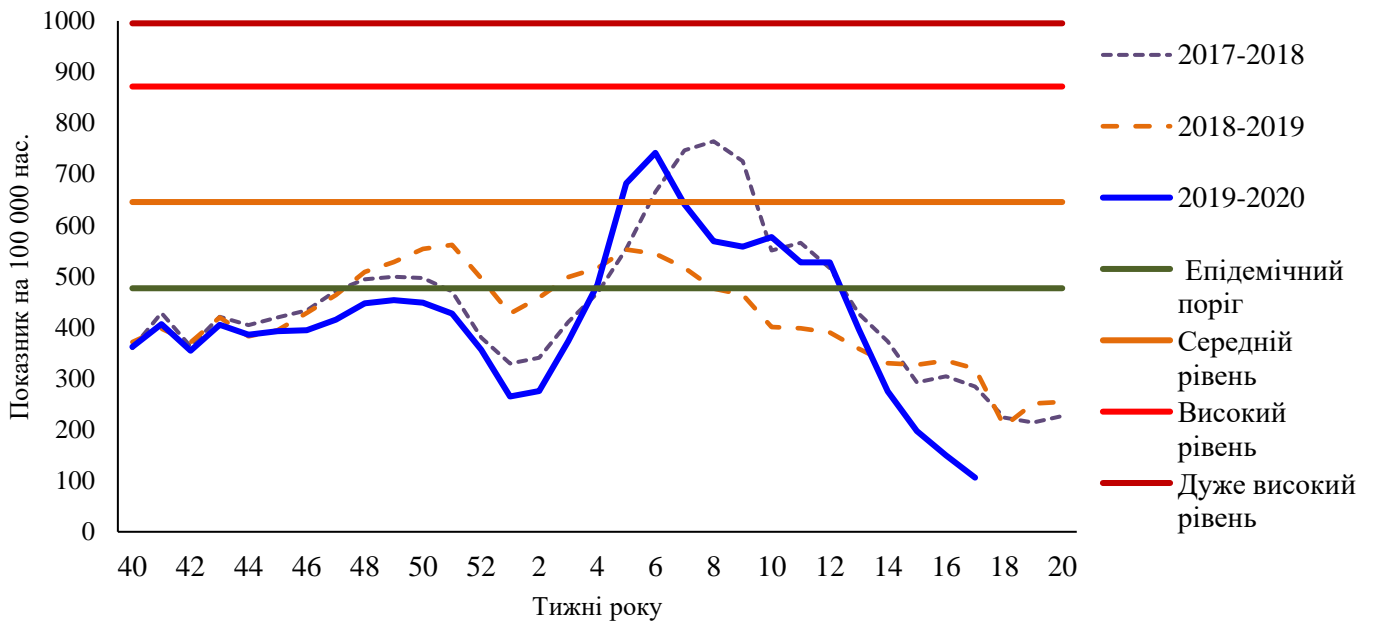
## Резюме з початку сезону по Україні:

- інтенсивний показник захворюваності на 4,0% менше аналогічного періоду минулого сезону;
- з 30 вересня 2019 року до 26 квітня 2020 року перехворіло 12,6% населення країни;
- госпіталізовано 156 745 осіб, із них 72,6% — діти віком до 17 років;
- усього із 40 тижня 2019 року до 17 тижня 2020 року зареєстровано 71 летальний випадок, що підтверджено методом ПЛР;
- з початку епідемічного сезону проти грипу вакциновано 238 034 особи;
- за даними 6 дозорних центрів зареєстровано 899 випадків серед пацієнтів із ГПЗ, із них методом ПЛР обстежено 365 осіб, отримано 90 позитивних результатів на грип (визначено **віруси грипу типу А(Н1)pdм09 — 54, А(Н3) — 3, А не субтипований — 21 та В — 12**), та 2 232 випадки серед пацієнтів із ТГРІ, із них методом ПЛР обстежено 818 осіб, отримано 242 позитивних результати на грип (визначено **віруси грипу типу А(Н1)pdм09 — 164, А(Н3) — 8, А не субтипований — 51 та В — 19**).

## Аналіз даних рутинного епідеміологічного нагляду

Рутинний епідеміологічний нагляд за ГРВІ здійснюють усі заклади охорони здоров'я України.

Упродовж звітного тижня на ГРВІ захворіло 40 535 осіб, із них 40,9% — діти віком до 17 років. Інтенсивний показник захворюваності становить 106,0 на 100 000 населення, що на 77,8% менше епідемічного порога по Україні (рис. 1).



Мал.1. Інтенсивний показник захворюваності на грип і ГРВІ та рівень епідемічної активності, Україна

В усіх регіонах України активність грипу та ГРВІ була на неепідемічних рівнях (рис. 2).



Рис. 2. Розподіл рівнів інтенсивних показників захворюваності на грип та ГРВІ серед регіонів, Україна, 17 тиждень 2020 року

Госпіталізовано 3,5% від загальної кількості захворілих осіб. Найбільше госпіталізованих серед дітей віком 0–4 роки, найменше — серед осіб віком 65 років і старше.

Усього з початку сезону зареєстровано 71 летальний випадок унаслідок грипу, що підтверджено методом ПЛР; у 46 випадках визначено фрагменти РНК вірусів грипу типу А(Н1)рdm09, у 22 — А не субтипований та у 3 випадках — вірус грипу типу В (рис. 3).

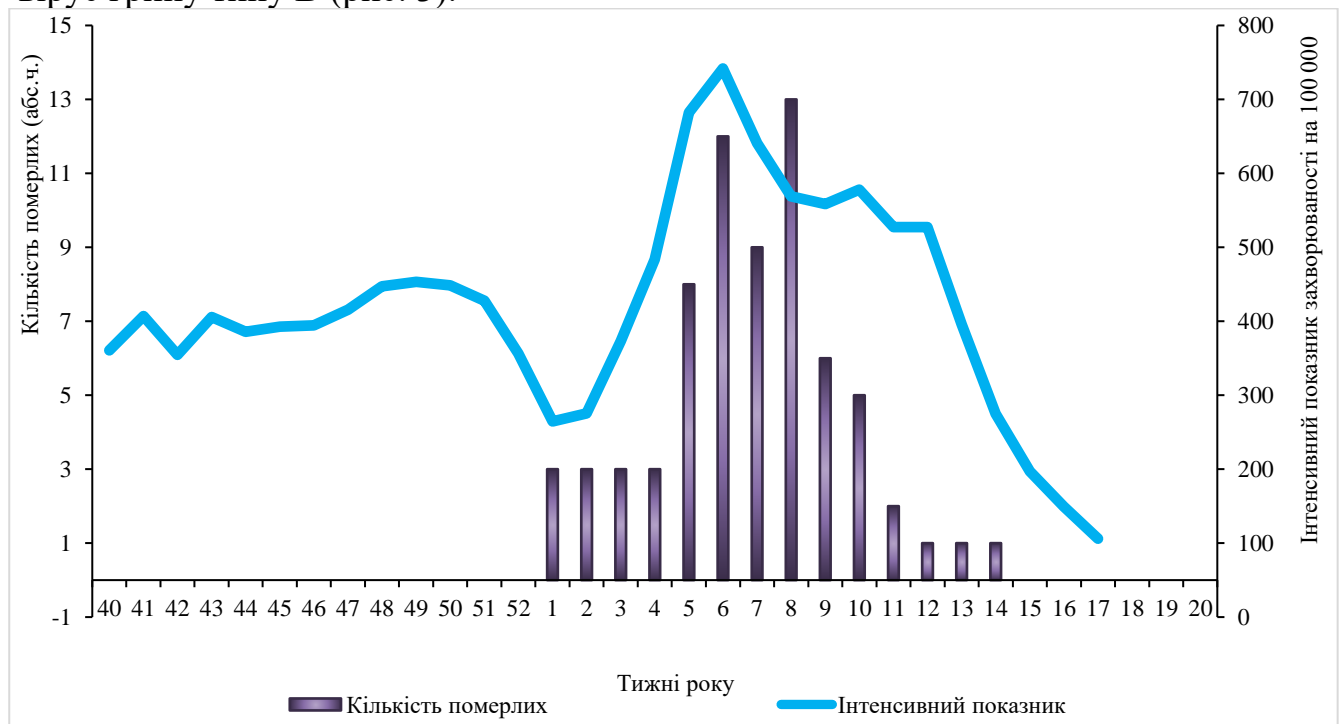
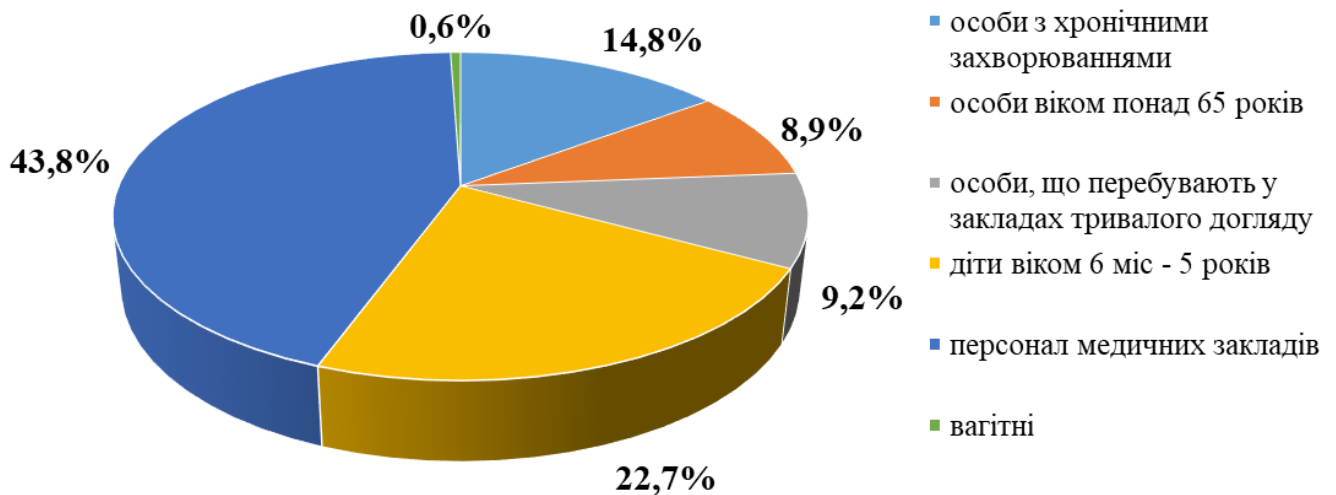


Рис. 3. Летальні випадки внаслідок грипу, що підтверджені методом ПЛР, та інтенсивний показник захворюваності, сезон 2019/2020

З початку епідемічного сезону проти грипу вакциновано 238 034 особи, зокрема 110 522 особи з груп медичного та епідемічного ризиків (рис. 4).



Мал.4. Питома вага щеплень проти грипу серед груп ризику, 17 тиждень 2020

### Аналіз даних дозорного епідеміологічного нагляду

Дозорний епідеміологічний нагляд (ДЕН) за грипом та ГРВІ здійснюють у 6 областях України відповідно до географічного розподілу (північ — м. Київ, схід — м. Суми та Харків, південь — м. Одеса, захід — м. Львів, центр — м. Кропивницький).

ДЕН забезпечують 7 закладів первинної медико-санітарної допомоги (ПМСД) та 11 стаціонарних закладів охорони здоров'я (дозорні лікарні).

У закладах ПМСД протягом 17 тижня 2020 року зареєстровано 32 пацієнти, клінічний стан яких підлягав визначенню випадку ГПЗ, показник 84,8 на 100 000 населення; зразки матеріалів для обстеження методом ПЛР не брали.

З початку епідемічного сезону лабораторно обстежено 365 осіб, отримано 90 позитивних результатів на грип: у 12 випадках визначено віруси грипу типу В, у 54 — А(Н1)рdm09, 3 — А(Н3) та 21 — А не субтипований (рис. 5).

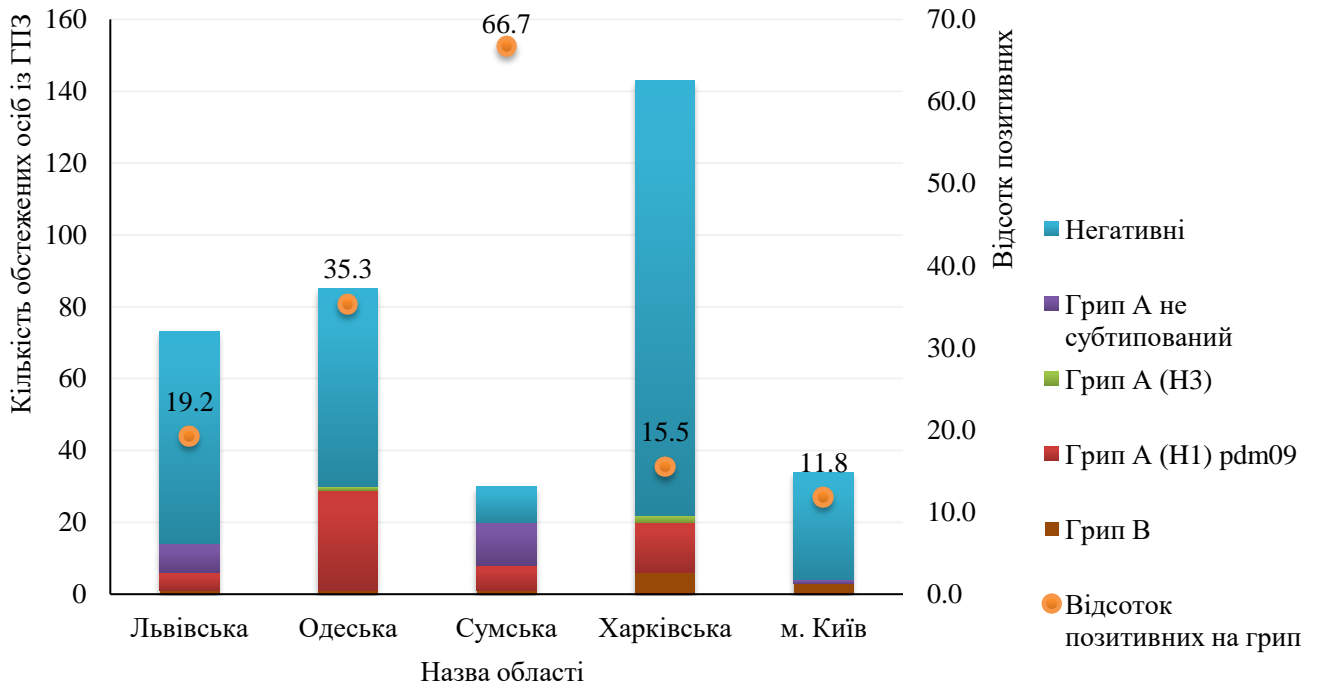


Рис. 5. Результати обстеження осіб із ГПЗ та відсоток отриманих позитивних результатів на грип з початку епідемічного сезону 2019/2020

Протягом звітного тижня у дозорних лікарнях зареєстровано 84 випадки ТГРІ, що становить 21,9% госпіталізованих з усіх причин, у 6 пацієнтів було взято зразки матеріалів для обстеження методом ПЛР.

Обстеження методом ПЛР осіб із ГПЗ та ТГРІ не дало позитивних знахідок (табл. 1).

Показники	ГПЗ поточний тиждень	ГПЗ з початку сезону	ТГРІ поточний тиждень	ТГРІ з початку сезону
<b>Кількість досліджених зразків матеріалу</b>	<b>0</b>	<b>365</b>	<b>6</b>	<b>818</b>
Відсоток позитивних зразків	0,0	28,6	20,0	37,3
<b>Кількість вірусів грипу</b>	<b>0</b>	<b>90</b>	<b>0</b>	<b>242</b>
А	0	78	0	223
А(Н1)рdm09	0	54	0	164
А(Н3)	0	3	0	8
А не субтиповані	0	21	0	51
В	0	12	0	19

<b>Інші віруси респіраторної групи інфекцій</b>	<b>0</b>	<b>14</b>	<b>0</b>	<b>63</b>
Парагрип	0	5	0	9
Аденовірус	0	6	0	9
РС-вірус	0	1	0	14
Риновірус	0	0	0	13
Бокавірус	0	0	0	2
Коронавіруси видів OC43, E229, NL63, HKU1	0	2	0	6
Метапневмовірус	0	0	0	10

Табл. 1. Результати досліджень зразків матеріалів із дозорних джерел за 17 тиждень 2020 року та з початку сезону

З початку епідемічного сезону лабораторно обстежено 818 осіб з ТГРІ, отримано 37,3% позитивних результатів на грип (рис. 6).

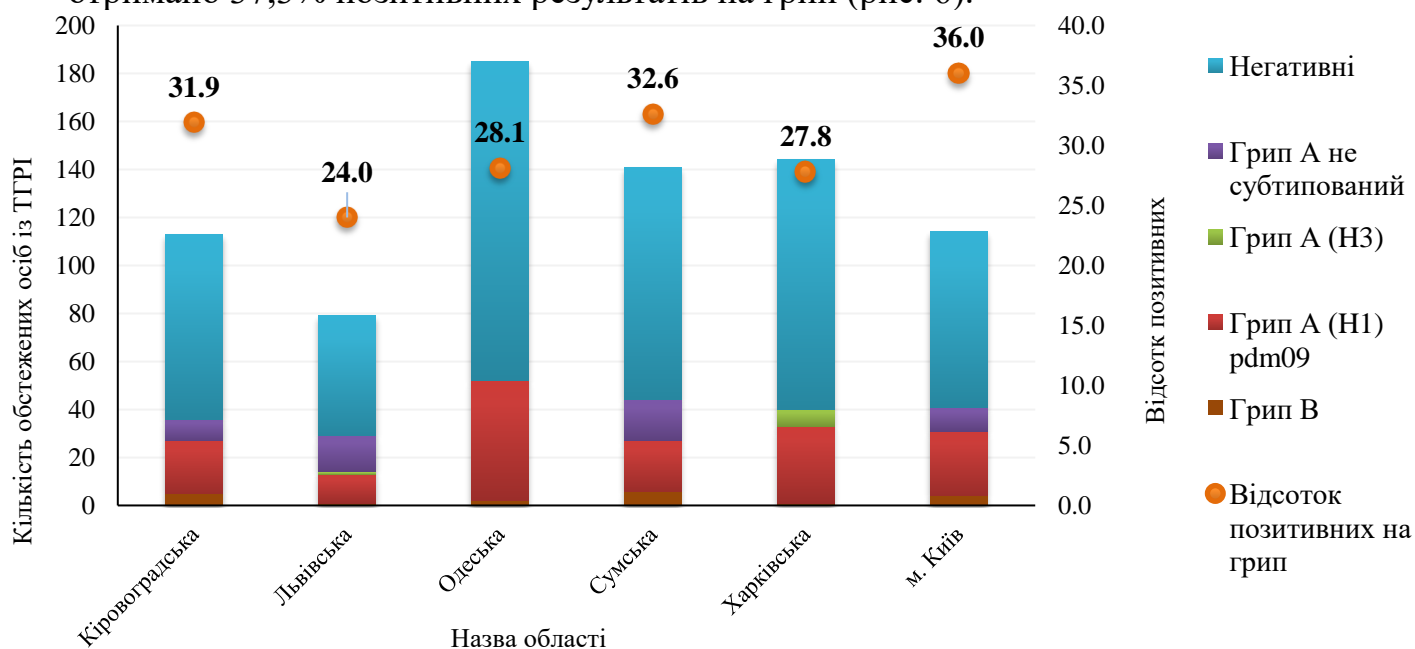


Рис. 6. Результати обстеження осіб із ТГРІ та відсоток отриманих позитивних результатів на грип із початку епідемічного сезону 2019/2020