


ІНФОРМАЦІЙНИЙ БЮЛЕТЕНЬ
«Грип та ГРВІ в Україні»
за 18 тиждень
(27.04-03.05.2020)



Дата випуску:
05.05.2020

www.phc.org.ua
fb.com/phc.org.ua



**ЦЕНТР
ГРОМАДСЬКОГО
ЗДОРОВ'Я**

Резюме за 18 тижень по Україні:

- інтенсивний показник захворюваності на грип та ГРВІ по Україні становить 102,4 на 100 000 населення, що на 78,5% менше епідемічного порога;
- відсутнє географічне поширення грипу;
- за тиждень проти грипу щеплено 13 осіб;
- за даними 6 дозорних центрів зареєстровано 22 пацієнти, клінічний стан яких підлягав визначенню випадку грипоподібного захворювання (ГПЗ), показник 58,3 на 100 000 населення, та 85 випадків серед пацієнтів, клінічний стан яких підлягав визначенню випадку тяжкої гострої респіраторної інфекції (ТГРІ).

Резюме з початку сезону по Україні:

- інтенсивний показник захворюваності на 4,7% менше аналогічного періоду минулого сезону;
- з 30 вересня 2019 року до 3 травня 2020 року перехворіло 12,7% населення країни;
- госпіталізовано 158 009 осіб, із них 72,5% — діти віком до 17 років;
- усього із 40 тижня 2019 року до 18 тижня 2020 року зареєстровано 71 летальний випадок, що підтверджено методом ПЛР;
- з початку епідемічного сезону проти грипу вакциновано 238 047 осіб;
- за даними 6 дозорних центрів зареєстровано 921 випадок серед пацієнтів із ГПЗ, із них методом ПЛР обстежено 365 осіб, отримано 90 позитивних результатів на грип (визначено **віруси грипу типу А(Н1)рdm09 — 54, А(Н3) — 3, А не субтипований — 21 та В — 12**), і 2 317 випадків серед пацієнтів із ТГРІ, із них методом ПЛР обстежено 825 осіб, отримано 242 позитивні результати на грип (визначено **віруси грипу типу А(Н1)рdm09 — 164, А(Н3) — 8, А не субтипований — 51 та В — 19**).

Захворюваність на грип та ГРВІ в сусідніх країнах (за 17 тижень 2020 року)

За даними спільного бюлетеня Всесвітньої організації охорони здоров'я і Європейського центру профілактики та контролю захворювань (<http://flunewseurope.org>), у Молдові, Польщі та Росії інтенсивність грипу була на міжсезонному рівні, у Словаччині — на низькому.

У Молдові та Польщі зареєстровано відсутність географічного поширення грипу. Словаччина та Росія звітували про спорадичне географічне поширення грипу.

На звітному тижні інформацію щодо інтенсивності та географічного поширення грипу не надали Білорусь, Угорщина та Румунія (рис. 1).

Карта географічного поширення грипу в країнах Європейського регіону

- інформація відсутня
- поширення відсутнє
- спорадичне



Рис. 1. Адаптовано на основі карти географічного поширення грипу в країнах Європейського регіону ВООЗ (<http://flunewseurope.org>) за 17 тиждень 2020 року

Аналіз даних рутинного епідеміологічного нагляду

Рутинний епідеміологічний нагляд за ГРВІ здійснюють усі заклади охорони здоров'я України.

Упродовж звітного тижня на ГРВІ захворіло 39 145 осіб, із них 41,5% — діти віком до 17 років. Інтенсивний показник захворюваності становить 102,4 на 100 000 населення, що на 78,5% менше епідемічного порога по Україні (рис. 2).

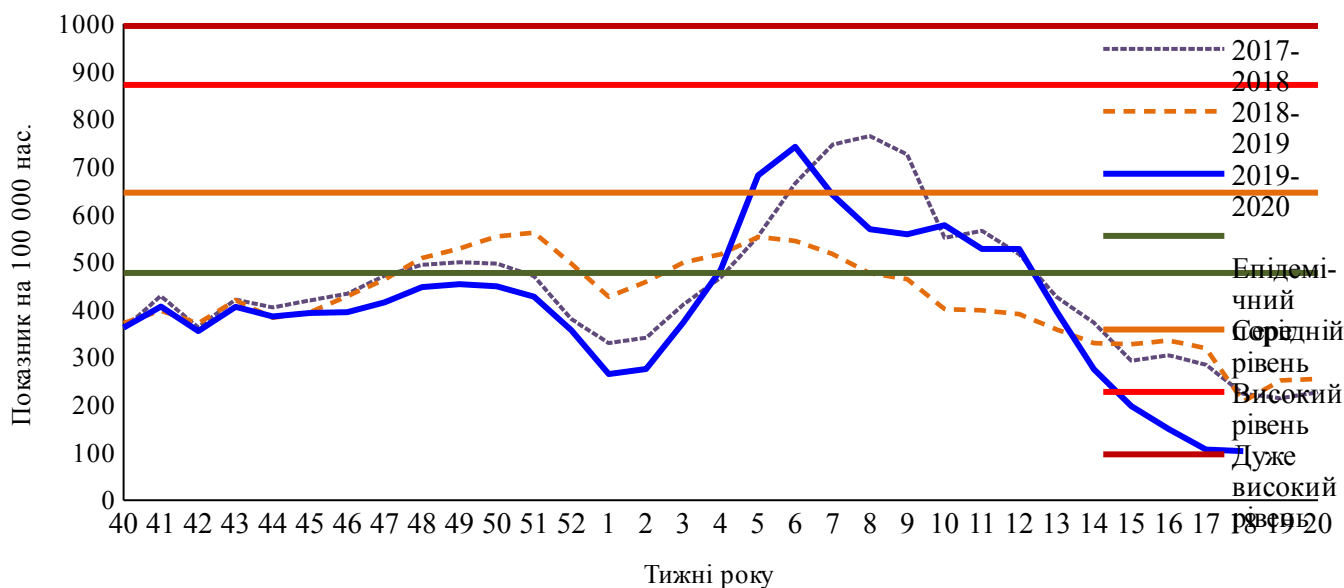


Рис. 2. Інтенсивний показник захворюваності на грип і ГРВІ та рівень епідемічної активності, Україна

В усіх регіонах України активність грипу та ГРВІ була на неепідемічних рівнях (рис. 3).



Рис. 3. Розподіл рівнів інтенсивних показників захворюваності на грип та ГРВІ серед регіонів, Україна, 18 тиждень 2020 року

Госпіталізовано 3,2% загальної кількості захворілих осіб. Найбільше госпіталізованих серед дітей віком 0–4 роки, найменше — серед осіб віком 65 років і старше.

Усього з початку сезону зареєстровано 71 летальний випадок унаслідок грипу, що підтверджено методом ПЛР; у 46 випадках визначено фрагменти РНК вірусів грипу типу А(Н1)рdm09, у 22 — А не субтипований та у 3 випадках — вірус грипу типу В (рис. 4).

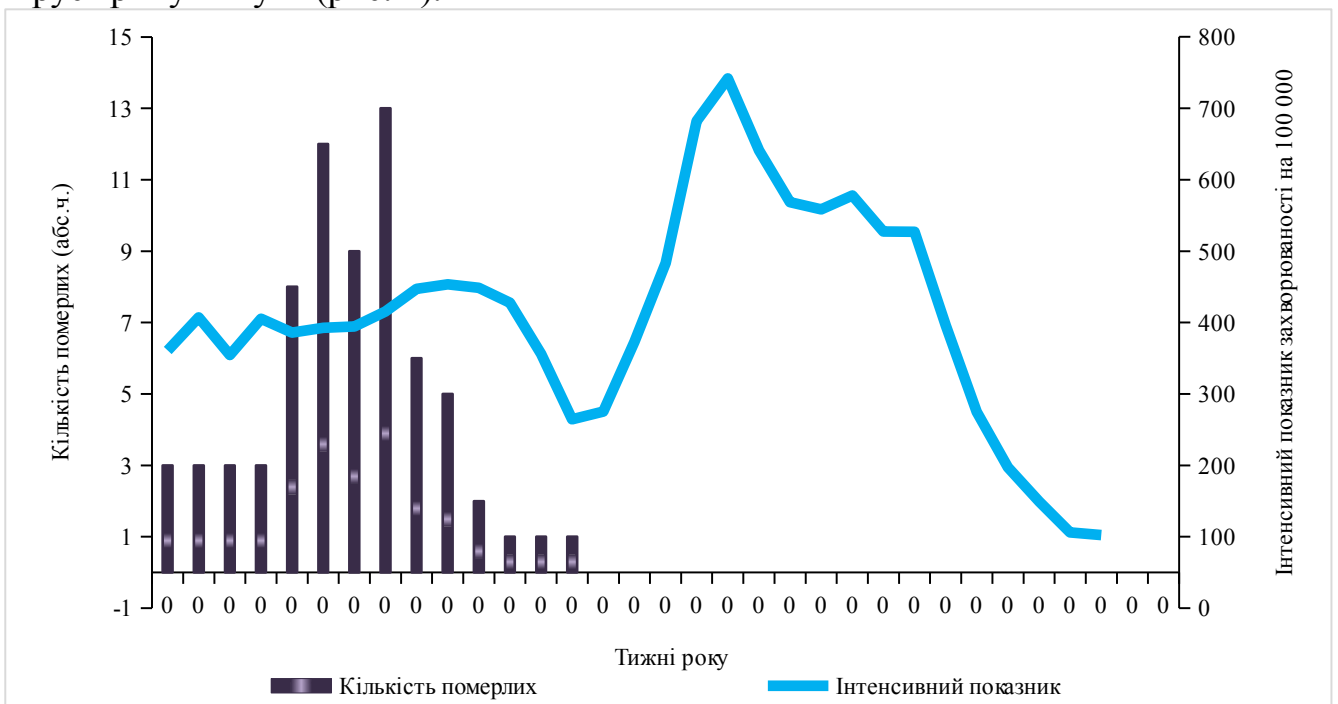
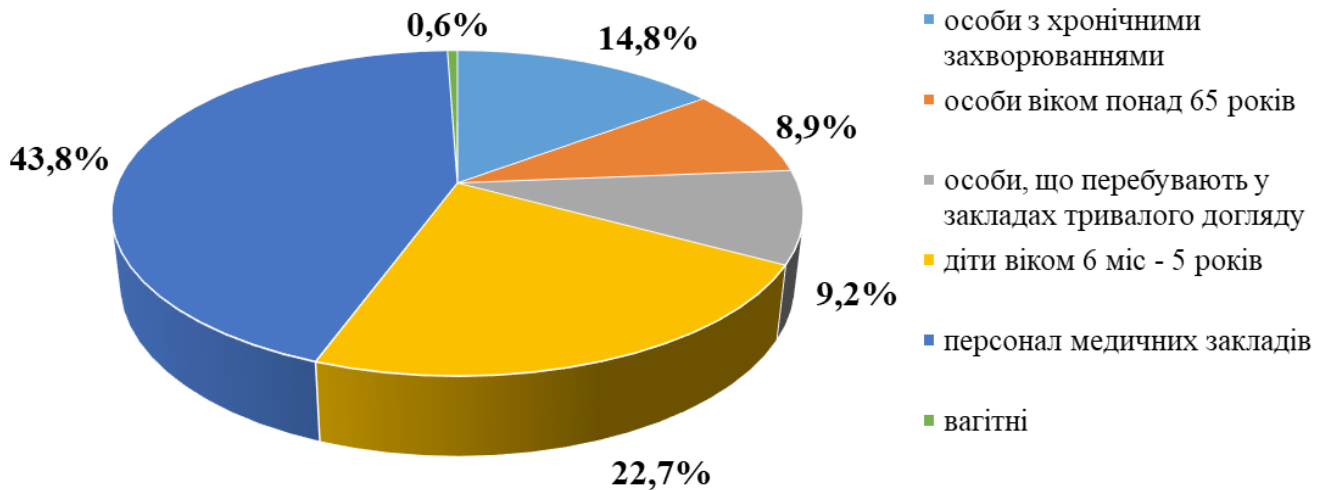


Рис. 4. Летальні випадки внаслідок грипу, що підтверджені методом ПЛР, та інтенсивний показник захворюваності, сезон 2019/2020

З початку епідемічного сезону проти грипу вакциновано 238 047 людей, зокрема 110 535 осіб із груп медичного та епідемічного ризиків (рис. 5).



Мал.5. Питома вага щеплень проти грипу серед груп ризику, 18 тиждень 2020

Аналіз даних дозорного епідеміологічного нагляду

Дозорний епідеміологічний нагляд (ДЕН) за грипом та ГРВІ здійснюють у 6 областях України відповідно до географічного розподілу (північ — м. Київ, схід — м. Суми та Харків, південь — м. Одеса, захід — м. Львів, центр — м. Кропивницький).

ДЕН забезпечують 7 закладів первинної медико-санітарної допомоги (ПМСД) та 11 стаціонарних закладів охорони здоров'я (дозорні лікарні).

У **закладах ПМСД** протягом 18 тижня 2020 року зареєстровано 22 пацієнти, клінічний стан яких підлягав визначенню випадку ГПЗ, показник 58,3 на 100 000 населення; зразки матеріалів для обстеження методом ПЛР не брали.

З початку епідемічного сезону лабораторно обстежено 365 осіб, отримано 90 позитивних результатів на грип: у 12 випадках визначено віруси грипу типу В, у 54 — А(Н1)рdm09, 3 — А(Н3) та 21 — А не субтипований (рис. 6).

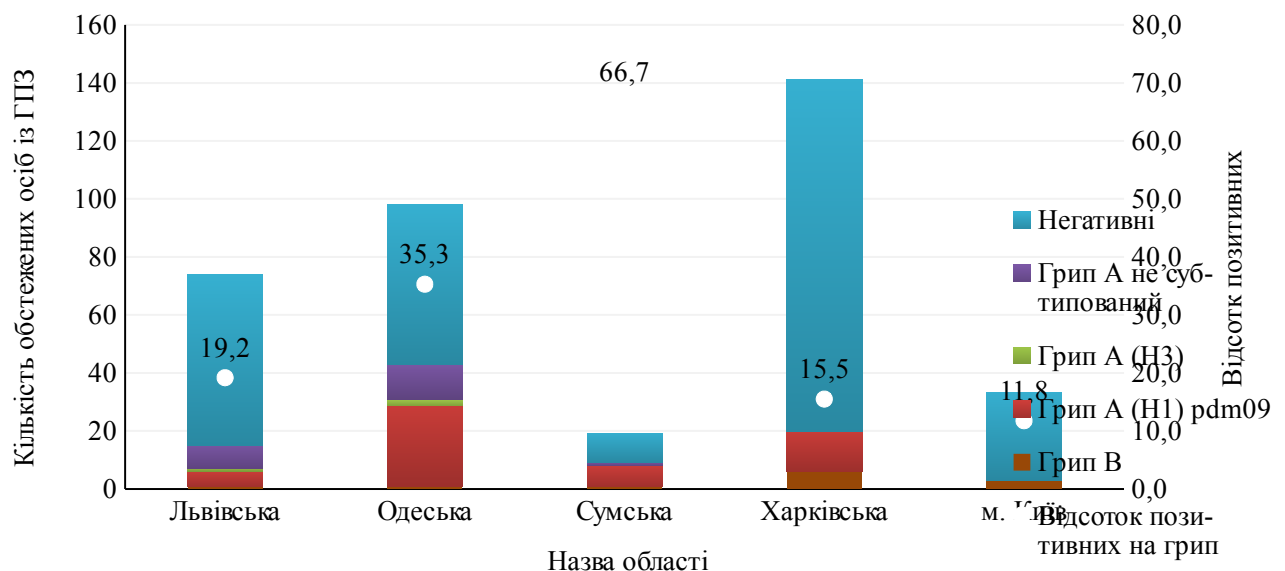


Рис. 6. Результати обстеження осіб із ГПЗ та відсоток отриманих позитивних результатів на грип з початку епідемічного сезону 2019/2020

Протягом звітного тижня у **дозорних лікарнях** зареєстровано 85 випадків ТГРІ, або 24,2% госпіталізованих з усіх причин, у 7 пацієнтів було взято зразки матеріалів для обстеження методом ПЛР.

Обстеження методом ПЛР осіб із ГПЗ і ТГРІ не дало позитивних знахідок (таблиця 1).

Показники	ГПЗ поточний тиждень	ГПЗ з початку сезону	ТГРІ поточний тиждень	ТГРІ з початку сезону
Кількість досліджених зразків матеріалу	0	365	7	825
Відсоток позитивних зразків	0,0	28,5	0,0	37,0
Кількість вірусів грипу	0	90	0	242
А	0	78	0	223
А(Н1)рdm09	0	54	0	164
А(Н3)	0	3	0	8
А не субтиповані	0	21	0	51
В	0	12	0	19
Інші віруси респіраторної групи інфекцій	0	14	0	63
Парагрип	0	5	0	9
Аденовірус	0	6	0	9
РС-вірус	0	1	0	14
Риновірус	0	0	0	13
Бокавірус	0	0	0	2
Коронавіруси видів OC43, E229, NL63, HKU1	0	2	0	6
Метапневмовірус	0	0	0	10

Таблиця 1. Результати досліджень зразків матеріалів із дозорних джерел за 18 тиждень 2020 року та з початку сезону

З початку епідемічного сезону лабораторно обстежено 825 осіб із ТГРІ, отримано 37,0% позитивних результатів на грип (рис. 7).

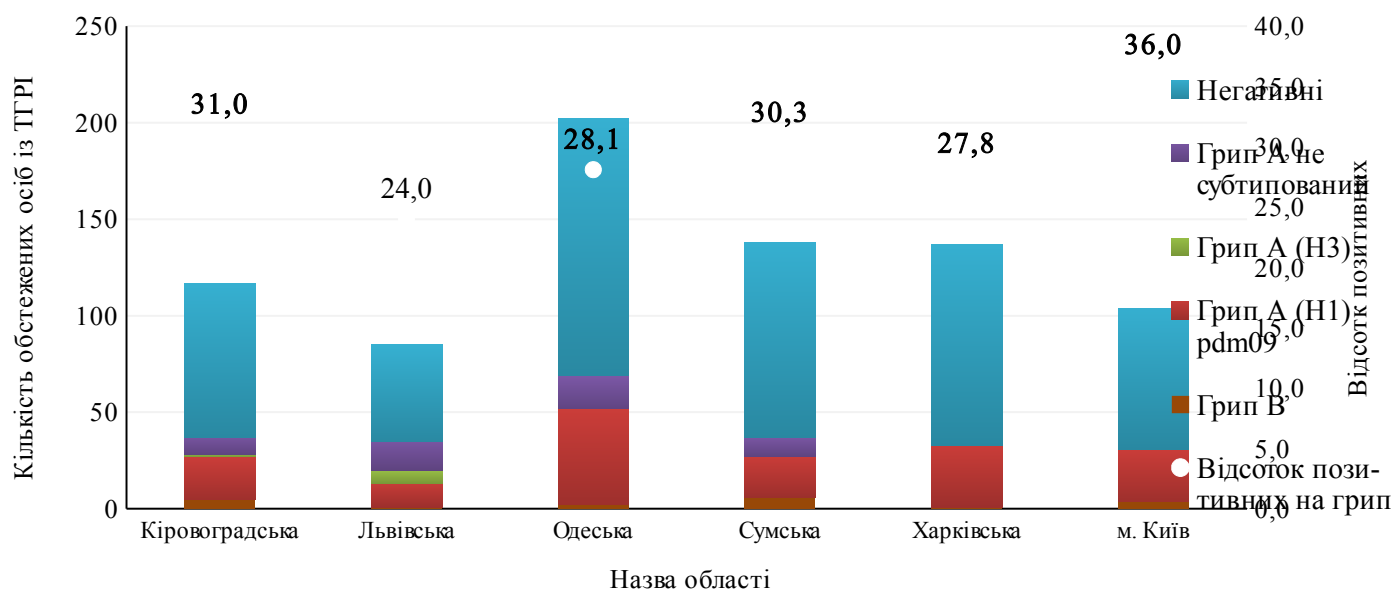


Рис. 7. Результати обстеження осіб із ТГРІ та відсоток отриманих позитивних результатів на грип із початку епідемічного сезону 2019/2020