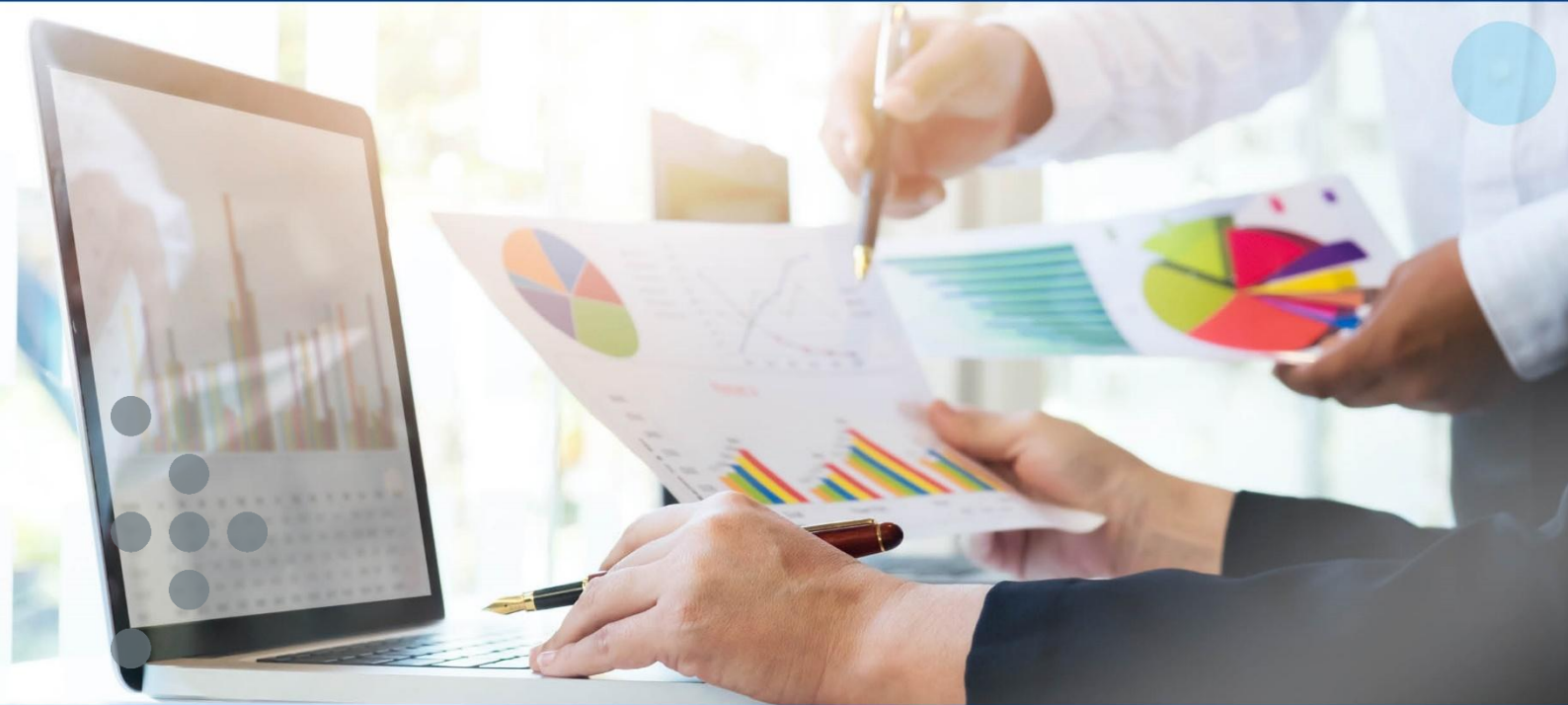




ЦЕНТР  
ГРОМАДСЬКОГО  
ЗДОРОВ'Я



# ГРИП ТА ГРВІ В УКРАЇНІ

ІНФОРМАЦІЙНИЙ БЮЛЕТЕНЬ

**15** тиждень  
(07-13.04.2025)

Дата випуску:  
15.04.2025

[www.phc.org.ua](http://www.phc.org.ua)  
[fb.com/phc.org.ua](https://fb.com/phc.org.ua)

## Резюме за 15 тиждень по Україні

- Інтенсивний показник захворюваності на ГРВІ, включно із COVID-19, становить 335,9 на 100 000 населення, що на 30,5% менше епідемічного порога, розрахованого для України, та на 9% менше аналогічного показника минулого тижня.

- В системі дозорного епіднагляду зареєстровано 157 пацієнтів, клінічний стан яких підлягає визначенню випадку грипоподібного захворювання (ГПЗ), інтенсивний показник – 266,9 на 100 000 населення, що на 13,2% менше показника минулого тижня.

- Серед пацієнтів, клінічний стан яких підлягає визначенню випадку тяжкої гострої респіраторної інфекції (ТГРІ), зареєстровано 147 пацієнтів, пропорційний внесок ТГРІ до показника госпіталізації з усіх причин становить 2,9%.

- На звітному тижні в системах рутинного та дозорного епідеміологічного нагляду у 7 (28%) регіонах при дослідженні клінічних зразків матеріалів визначено фрагменти РНК метаневмовірусів в 15 випадках; в 12 (48%) регіонах визначено фрагменти РНК RS-вірусів в 46 випадках.

- В 16 (64%) регіонах встановлена циркуляція вірусів грипу, що свідчить про широке географічне поширення вірусів грипу в Україні.

- В рутинній системі епіднагляду серед пацієнтів із діагнозом «Грип» зареєстрований 1 летальний випадок, визначено фрагменти РНК вірусів грипу типу В.

- На поточному тижні зареєстровано 1 летальний випадок особи із пневмонією, що була зумовлена RS-вірусом.

- На звітному тижні профілактичні щеплення проти грипу отримало 205 осіб, із них 106 осіб із груп медичного та епідемічного ризиків (табл. 1).

## Резюме з початку сезону по Україні

- Протягом епідемічного сезону, з 30 вересня 2024 року по 13 квітня 2025 року, на ГРВІ перехворіло 4 114 067 осіб (11,4% від населення країни), що на 3,5% менше аналогічного періоду сезону 2023-2024 років. Серед загальної кількості пацієнтів із ГРВІ за результатами тестування встановлено 20 696 випадків захворювання на COVID-19 – 0,5% від загальної кількості зареєстрованих випадків ГРВІ (табл. 1).

- З початку поточного епідемічного сезону кількість померлих осіб від грипу та ГРВІ становить 187 випадків.

- За даними рутинного епідеміологічного нагляду серед позитивних результатів лабораторних досліджень визначено віруси SARS-CoV-2 в 33,1% випадках, в інших випадках визначені віруси грипу та респіраторної групи.

- Станом на 13 квітня проти грипу вакциновано 113 000 осіб, з них 66 028 осіб із групи медичного та епідемічного ризику, що становить 0,74% від загальної цільової групи.

**Таблиця 1. Основні показники за 15 тиждень 2025 року та з початку епідемічного сезону**

№ п/п	Назва показника	Всього з початку сезону	За поточний тиждень	За минулий тиждень	Ріст/зниження
<b>Інформація про захворюваність на ГРВІ</b>					
1	Кількість випадків, інтенсивний показник	4 114 067 11 419,0	121 032 335,9	132 903 368,9	-9%
	із них дітей, інтенсивний показник	2 326 983 34 543,5	69 195 1 027,2	71 911 1067,5	-3,9%
2	Госпіталізовано, із них дітей	112 978 65 845	3 320 1 894	4 234 2 383	-914 вип. -489 вип.
3	Кількість летальних випадків унаслідок ГРВІ, в тому числі грипу, із них дітей	92 / 89 8 / 8	2/1 1	3 1	-1 вип. 0 вип.
4	Кількість осіб, які вакциновані проти грипу, із них осіб груп ризику	113 000 66 028	205 106	158 65	+47 осіб +41 осіб
<b>Інформація щодо проведених досліджень на визначення вірусів грипу методом ПЛР</b>					
1	Кількість проведених досліджень в рутинній системі епіднагляду	20 041	740	1317	-577 досл.
1.1	із них із позитивним результатом, %	5 136 25,6%	166 22,4%	255 19,4%	-89 досл.
2	Кількість проведених досліджень в дозорній системі епіднагляду	3 939	117	127	-10 досл.
2.1	із них із позитивним результатом	1 083 27,5%	51 43,6%	26 20,5%	+25 досл.
<b>Інформація про захворюваність на COVID-19</b>					
1	Кількість підтверджених випадків COVID-19, із них дітей	20 696 2 427	155 21	164 16	-6,5 % +31,3 %
2	Госпіталізовано, із них дітей	6 241 855	58 15	79 11	-21 вип. +4 вип.
3	Кількість летальних випадків із діагнозом COVID-19 (в тому числі в системі дозорного епіднагляду), із них дітей	95 (в т.ч.2) 0	0 0	0 0	0 вип.

## Захворюваність на грип та ГРВІ в сусідніх країнах (14 тиждень 2025 року)

За даними спільного бюлетеня Всесвітньої організації охорони здоров'я і Європейського центру профілактики та контролю захворювань (<https://erviss.org>) Румунія та Словаччина оповістили про середню активність грипу, Польща та Угорщина – про низьку, а Молдова – фонову інтенсивність епідемічної активності грипу.

Про спорадичне географічне поширення вірусів грипу доповіли з Словаччини, з Румунії – про локальне. В Молдові та Угорщині зареєстроване регіональне поширення, в Польщі – широке.

На звітному тижні інформацію про реєстрацію випадків захворюваності на грип не надала Білорусь (рис. 1).

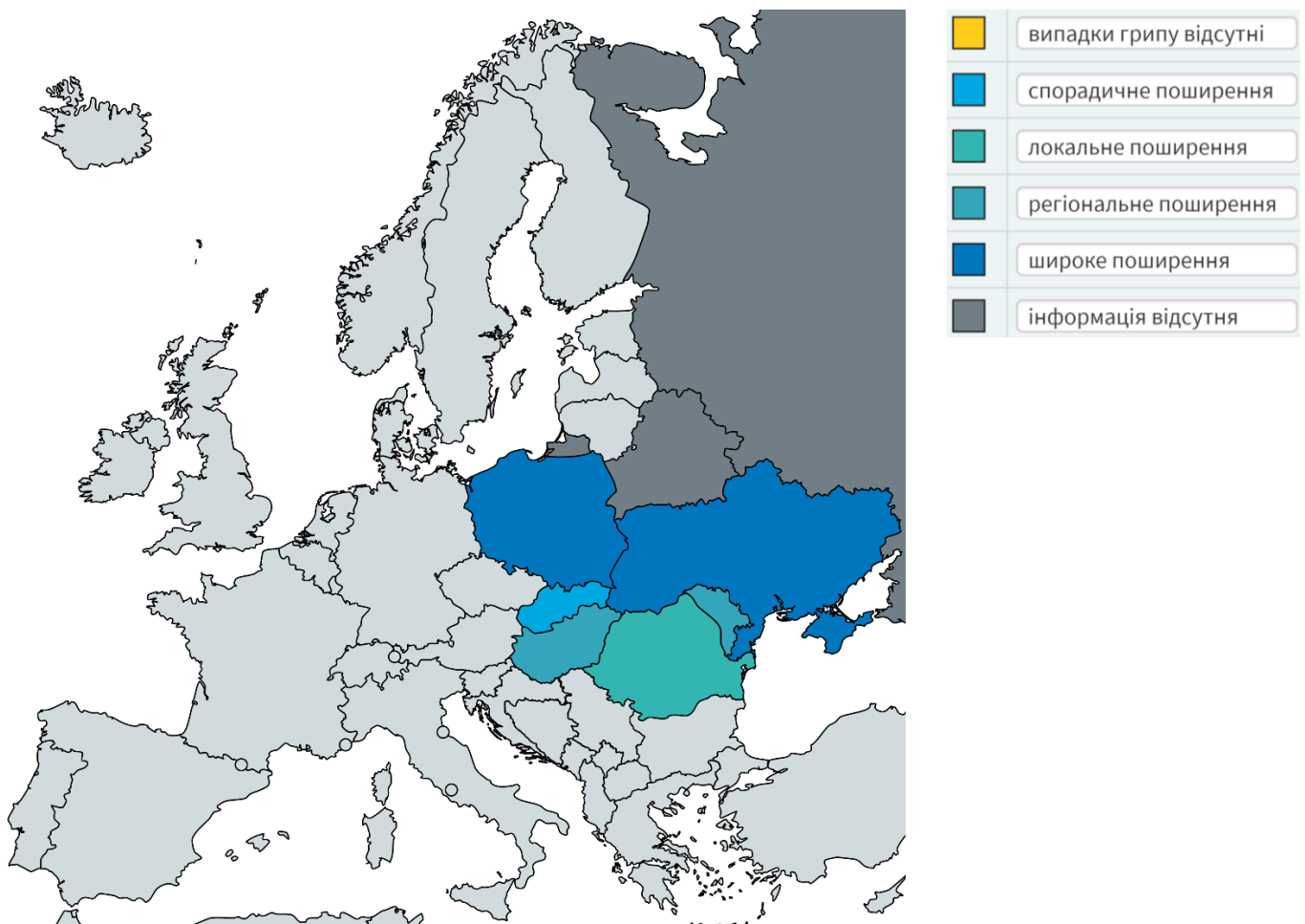
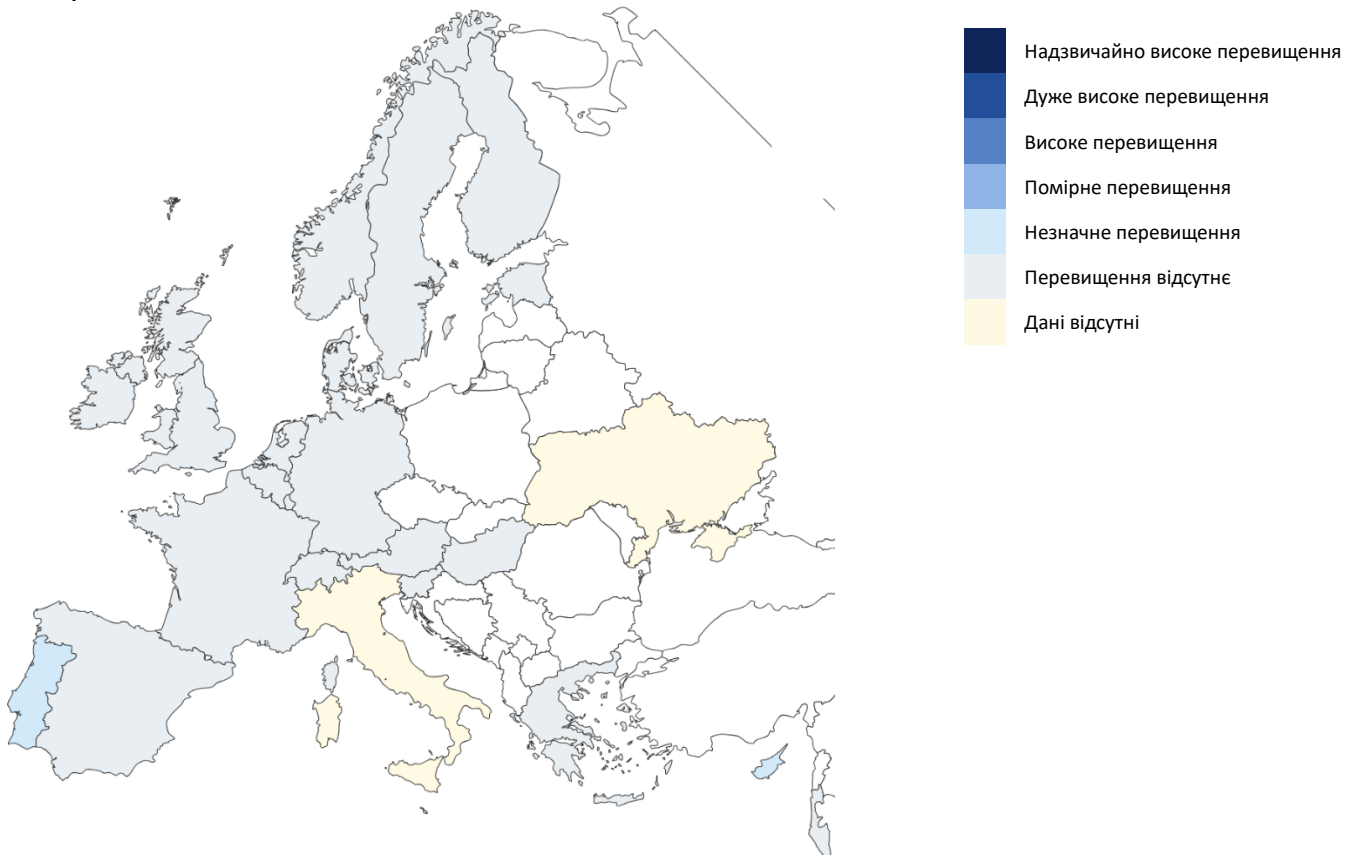


Рис. 1. Згідно даних щодо географічного поширення грипу в країнах європейського регіону (<https://erviss.org>) за 14 тиждень 2025 року

## Моніторинг рівня підвищеної смертності

За результатами звітів 25 країн Європи, що на 14 тижні 2025 року взяли участь у Європейському проєкті моніторингу надлишкової смертності для прийняття рішень у секторі громадського здоров'я (EuroMOMO) лише на Кіпрі та в Португалії визначено низький рівень надлишкової смертності.

Після тривалого періоду підвищеної загальноєвропейської смертності через пандемію COVID-19 перевищення рівня смертності з усіх причин в інших країнах Європейського регіону не зареєстровано (рис. 2). Треба врахувати, що результати аналізу можуть відрізнятися залежно від країни, включеної до щотижневого звіту, та затримки реєстрації випадків.



**Рис. 2. Рівень надлишкової смертності від грипу на основі мапи з щотижневим Z-показником<sup>1</sup> для всього населення у країнах-партнерах EuroMOMO та субнаціональних регіонах, що надають дані, 14 тиждень 2025 року**

<sup>1</sup> Z-показник надлишкової смертності – стандартизоване відхилення кількості смертей від базової лінії, розрахованої для певного регіону. Використовують для порівняння показників надлишкової смертності між країнами або регіонами в нашій країні, різними популяціями або між різними періодами часу

## Аналіз даних рутинного епідеміологічного нагляду

### 1. Гострі респіраторні вірусні інфекції (ГРВІ)

Дані рутинного епіднагляду за 15 тижднів 2025 року надані закладами охорони здоров'я усіх областей України, крім Луганської.

Значення інтенсивного показника захворюваності розраховане на основі кількості всіх зареєстрованих випадків ГРВІ (грип, аденовірус, риновірус, парагрип, COVID-19 та інші).

За звітний тиждень на ГРВІ захворіло 121 032 особи, із них 69 195 – діти віком до 17 років. Серед загальної кількості пацієнтів із ГРВІ питома вага дітей становить 57,2%.

Інтенсивний показник захворюваності на ГРВІ, включно із COVID-19, становить 335,9 на 100 000 населення, що на 30,5% менше епідемічного порога розрахованого для України, та на 9% менше аналогічного показника минулого тижня (рис. 3).

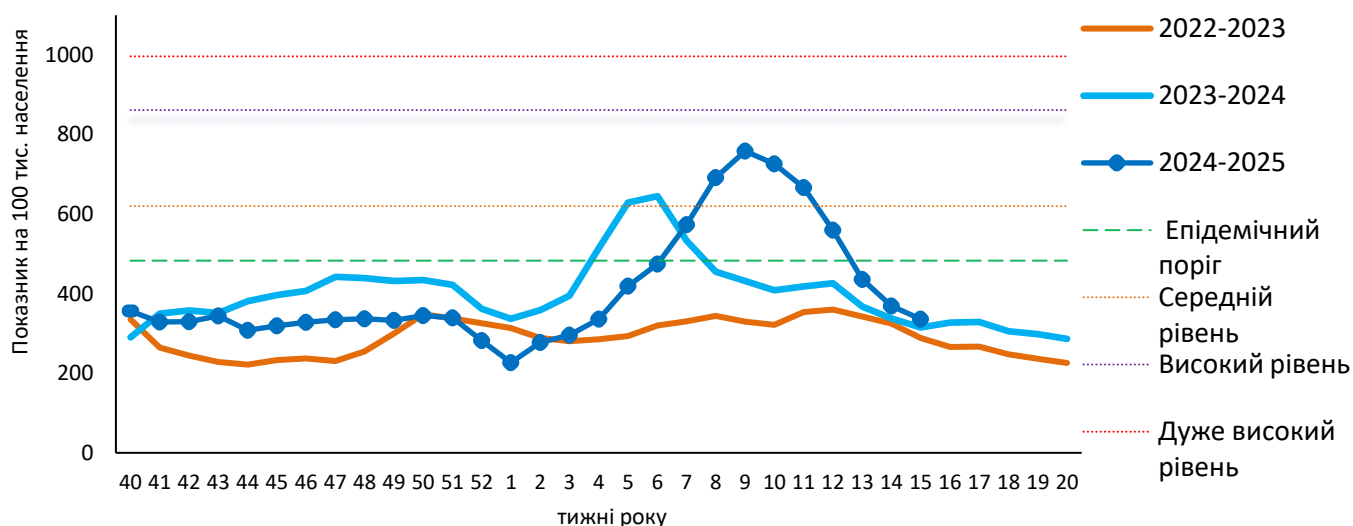


Рис. 3. Інтенсивний показник захворюваності на грип і ГРВІ та рівень перевищення епідемічного порогу, 15 тиждень 2025 року

На рисунку 4 показаний розподіл регіонів України за рівнями епідемічної активності захворюваності на ГРВІ. Перевищення епідемічного порогу низького рівня зареєстровано в Львівській, Тернопільській та Черкаській областях. В інших областях України та місті Києві ситуація з епідемічної активності стабільна, спостерігається передепідемічний рівень.

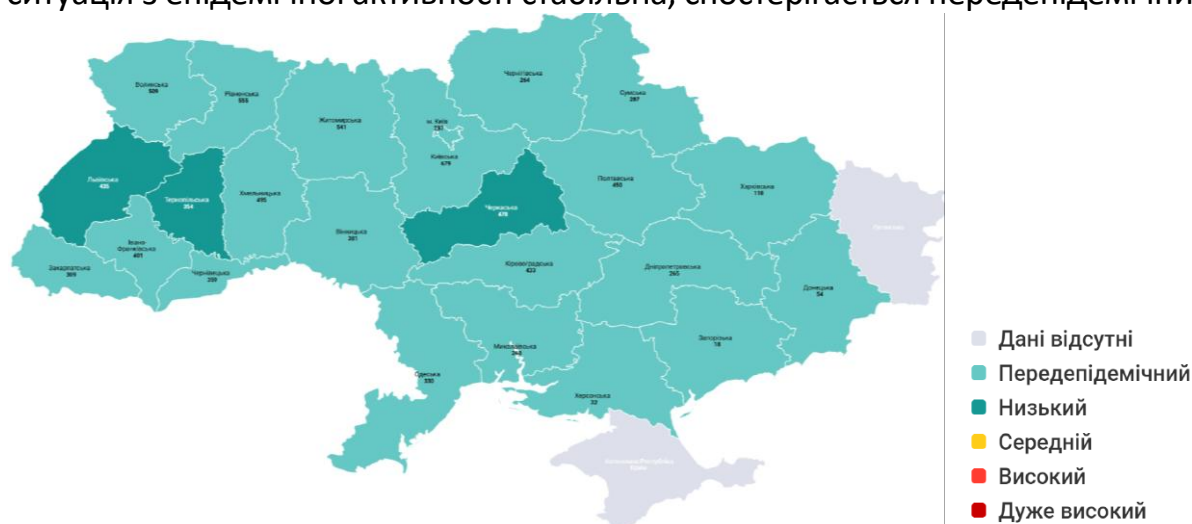


Рис. 4. Розподіл регіонів України за рівнями епідемічної активності захворюваності на ГРВІ, 15 тиждень 2025 року

З 07 по 13 квітня було госпіталізовано 3 320 осіб (2,7% від загальної кількості захворілих на ГРВІ), із них 1 894 – діти віком до 17 років, що становить 57% серед госпіталізованих.

Протягом звітного тижня в Харківській області зареєстрований 1 летальний випадок внаслідок грипу дитини, віком до 1 року, визначено фрагменти РНК вірусів типу В.

В Чернівецькій області зареєстрований 1 летальний випадок дорослої особи з пневмонією, що була зумовлена RS-вірусом.

## Гостра респіраторна хвороба COVID-19, спричинена коронавірусом SARS-CoV-2

Протягом звітного тижня за даними рутинного епідеміологічного нагляду серед загальної кількості пацієнтів із ГРВІ зареєстровано 155 пацієнтів, які мали позитивний результат тесту на COVID-19, що на 6,5% менше показників минулого тижня. У структурі ГРВІ питома вага захворюваності на COVID-19 становить 0,1%, що не впливає на перебіг епідемічного процесу з ГРВІ. Із загальної кількості пацієнтів із COVID-19 госпіталізовано 58 (37,4%) осіб.

Найбільша кількість випадків COVID-19 на 100 000 населення зареєстрована в Івано-Франківській області (рис. 5).



Рис. 5. Розподіл регіонів України за рівнем захворюваності на COVID-19, 15 тиждень 2025 року

Протягом звітного тижня серед дітей віком до 17 років зареєстрований 21 підтверджений випадок COVID-19, що на 31,3% більше минулого тижня. Медичну допомогу в умовах стаціонару отримало 15 дітей, це становить 25,9% від усіх госпіталізованих осіб із COVID-19 та 71,4% серед зареєстрованих випадків серед дітей.

За даними рутинного епідеміологічного нагляду протягом звітного тижня померлих із позитивним результатом тесту на COVID-19 не зареєстровано.

## 2. Лабораторні дослідження в системі рутинного епідеміологічного нагляду за ГРВІ

За результатами лабораторного дослідження зразків матеріалів від 3 340 пацієнтів із закладів охорони здоров'я в 290 (9%) випадках визначено віруси респіраторної групи інфекцій. На поточному тижні серед осіб обстежених на грип визначено фрагменти РНК вірусів грипу в 166 (22,4%) випадках, із них типу А – 78 (47%) та В – 88 (53%) (табл. 2).

**Таблиця 2. Результати досліджень зразків матеріалів від пацієнтів закладів охорони здоров'я України за 15 тиждень 2025 року**

Показники	Звітний тиждень	Всього від початку сезону
Кількість обстежених осіб на грип	740	20 041
Кількість позитивних результатів, (%)	166 22,4%	5 136 25,6%
А не субтипований	61	1 582
А(Н1)pdм09	5	541
А(Н3)	12	583
В	88	2 430
Кількість обстежених осіб на ГРВІ	2 500	81 971
Кількість позитивних результатів, (%)	124 5%	5 887 7,2%
Парагрип	0	186
Аденовіруси	23	650
RS-віруси	38	518
Риновіруси	23	690
Бокавіруси	0	17
Коронавіруси OC43, 229E, NL63, HKU1	0	82
Метапневмовіруси	11	100
SARS-CoV-2	29	3 644

При дослідженні зразків матеріалів від пацієнтів із підозрою на грип в 14 областях та місті Києві визначені фрагменти РНК вірусів грипу типів А та В (табл. 3).

**Таблиця 3. Етіологічна структура вірусів грипу в розподілі по областях України за 15 тиждень 2025 року**

Область	Визначено віруси грипу					
	всього	вірусів грипу типу А	А не субтипований	Грип А(Н1)pdм09	Грип А(Н3)	В
Волинська	14	12	12			2
Дніпропетровська	55	15	15			40
Житомирська	42	28	18		10	14
Запорізька	5	0				5
Київська	5	5		3	2	
Львівська	8	4	2	2		4
Одеська	4	1	1			3
Рівненська	1	0				1
Сумська	7	4	4			3
Харківська	4	2	2			2
Херсонська	7	2	2			5
Хмельницька	1	0				1
Чернівецька	5	0				5
м.Київ	8	5	5			3
Україна	166	78	61	5	12	88

В системі рутинного епіднагляду продовжуються дослідження зразків матеріалів на респіраторну групу інфекцій.



На звітному тижні визначені фрагменти РНК метаневмовірусів по три випадки в Дніпропетровській, Запорізькій та Сумській областях, у Львівській та Одеській – по одному випадку.

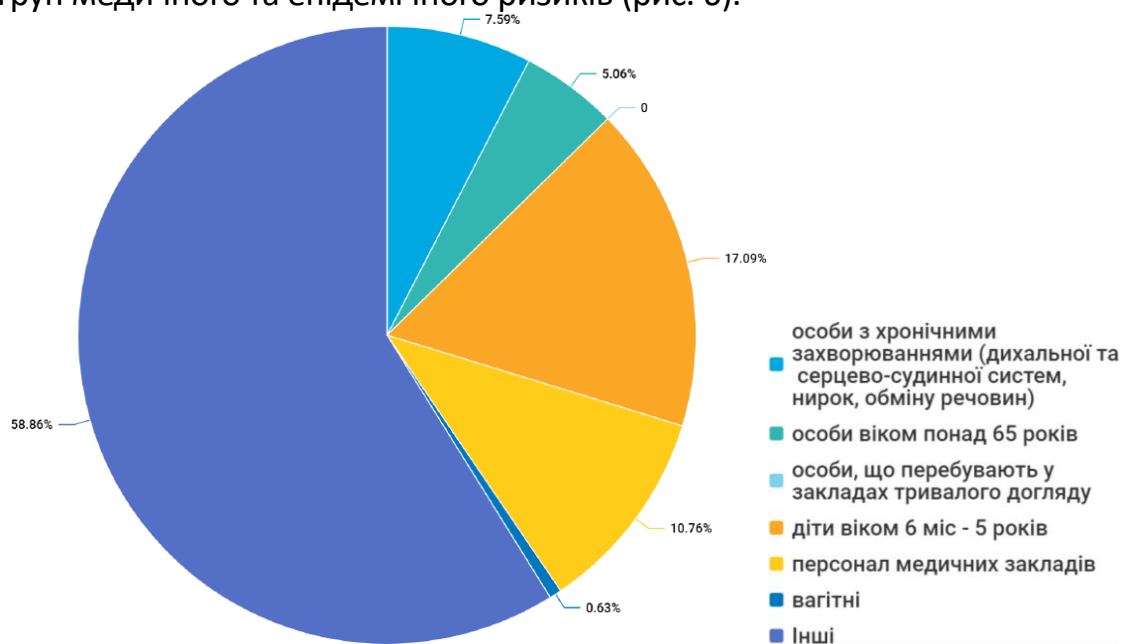
Позитивні знахідки на визначення фрагментів РНК RS-вірусів виявилися в 10 регіонах України (табл.4).

**Таблиця 4. Визначення RS-вірусів в розподілі по областях України за 15 тиждень 2025 року**

Область	Визначено RS-віруси						Усього, осіб
	0 – 4 роки	5 – 14 років	15 – 17 років	18 – 29 років	30 – 64 роки	65 років та старше	
Волинська	4	0	0	0	0	0	4
Дніпропетровська	4	3	0	0	3	2	12
Житомирська	3	0	0	0	0	0	3
Запорізька	4	2	0	0	1	0	7
Київська	0	0	0	0	1	2	3
Львівська	1	0	0	0	0	0	1
Одеська	0	1	0	0	0	0	1
Сумська	3	1	0	0	0	0	4
Херсонська	0	0	1	0	1	0	2
м. Київ	1	0	0	0	0	0	1
Україна	20	7	1	0	6	4	38

### 3. Вакцинація проти грипу

За 15 тиждень 2025 року проти грипу вакциновано 205 осіб, зокрема 106 із них - особи з груп медичного та епідемічного ризиків (рис. 6).



**Рис. 6. Питома вага представників груп ризику, які отримали щеплення проти грипу, 15 тиждень 2025 року**

## Аналіз даних дозорного епідеміологічного нагляду

### 1. Дозорний епіднагляд за грипоподібними захворюваннями

Дозорний епідеміологічний нагляд за грипом та ГРВІ (ДЕН) здійснюється у 12 регіонах України відповідно до географічного розподілу: північ – Київ, Суми та Чернігів, схід – Дніпро та Харків, південь – Запоріжжя та Одеса, захід – Львів, Рівне та Чернівці, центр – Кропивницький та Вінниця.

ДЕН забезпечують 15 закладів первинної медико-санітарної допомоги (ПМСД) і 20 стаціонарних закладів охорони здоров'я (дозорні лікарні).

За інформацією, що надали 15 закладів ПМСД, протягом 15 тижня 2025 року зареєстровано 157 пацієнтів, клінічний стан яких підлягав визначенню випадку ГПЗ. Показник захворюваності серед дорослого населення становить 174,4 на 100 000 населення, що на 15,9% менше показника минулого тижня. Серед дітей віком до 17 років проти минулого тижня показник захворюваності також зменшився на 9,1% і становить 613,5 на 100 000 населення.

З-поміж 157 пацієнтів з ГПЗ у 57 (36,3%) осіб було відібрано зразки матеріалів для тестування методом ПЛР на респіраторну групу інфекцій. За результатами лабораторного дослідження 54 зразків матеріалів у 22 (40,7%) випадках отримано позитивні результати (табл. 8).

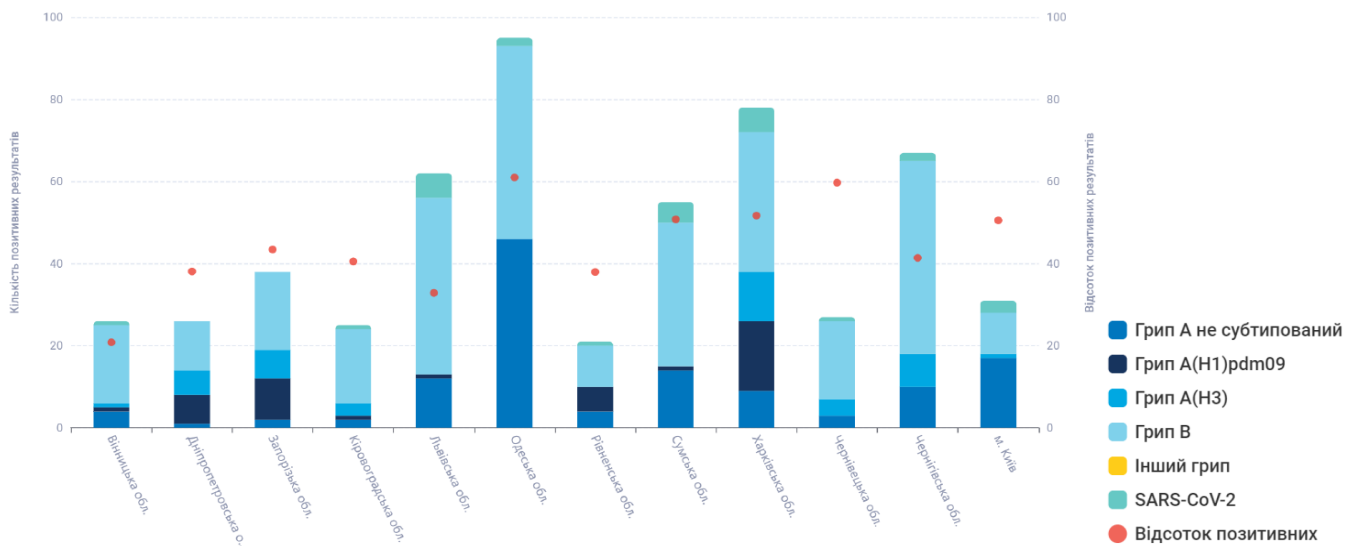
При дослідженні зразків матеріалів від пацієнтів із ГПЗ на респіраторну групу інфекцій фрагменти РНК RS-вірусів визначені в містах Дніпро (2), Львів (1), Одеса (1) і Суми (1), фрагменти РНК метапневмовірусів визначені лише у Львові (1).

Позитивні знахідки на визначення фрагментів РНК вірусів грипу виявилися у ПМСД 8 дозорних міст (табл. 5).

**Таблиця 5. Етіологічна структура вірусів грипу в розподілі дозорних міст за 15 тижень 2025 року.**

Область	Визначено віруси грипу					
	всього	вірусів грипу типу А	А не субтипований	Грип А(Н1)pdm09	Грип А(Н3)	В
Дніпро	2					2
Запоріжжя	1					1
Львів	3	1		1		2
Одеса	1					1
Суми	1					1
Харків	4	1			1	3
Чернівці	1	1			1	
Чернігів	1	1			1	
Україна	14	4	0	1	3	10

З початку епідемічного сезону від 4 694 пацієнтів із ГПЗ лабораторно досліджено 1 989 (42,4%) зразків матеріалів, отримано позитивні результати у 919 (46,2%) випадках (рис. 7).



**Рис. 7. Результати обстеження осіб із ГПЗ і частка отриманих позитивних результатів на грип та ГРВІ з початку епідемічного сезону 2024/2025 (станом на 15 тиждень 2025 року)**

## 2. Дозорний епідгляд за тяжкою гострою респіраторною інфекцією

За інформацією, що надали 20 дозорних лікарень, упродовж звітного тижня зареєстровано 179 пацієнтів, клінічний стан яких підлягав визначенню випадку ТГРІ, із них 77 (43%) – діти віком до 17 років.

Пропорційний внесок ТГРІ до показника госпіталізації з усіх причин становить 2,9%.

З-поміж 147 випадків ТГРІ у 67 (45,6%) пацієнтів було взято зразки матеріалів для тестування методом ПЛР на респіраторну групу інфекцій. За результатами лабораторного дослідження 63 зразків матеріалів у 29 (46%) випадках отримано позитивні результати (табл. 8).

Позитивні знахідки на визначення фрагментів РНК RS-вірусів виявилися в 3 дозорних містах України (табл.6).

**Таблиця 6. Визначення RS-вірусів в розподілі по містах України за 15 тиждень 2025 року**

Область	Визначено RS-віруси						Усього, осіб
	0 – 4 роки	5 – 14 років	15 – 17 років	18 – 29 років	30 – 64 роки	65 років та старше	
Кропивницький	1						1
Львів	1						1
Чернігів	1						1
Україна	3	0	0	0	0	0	3

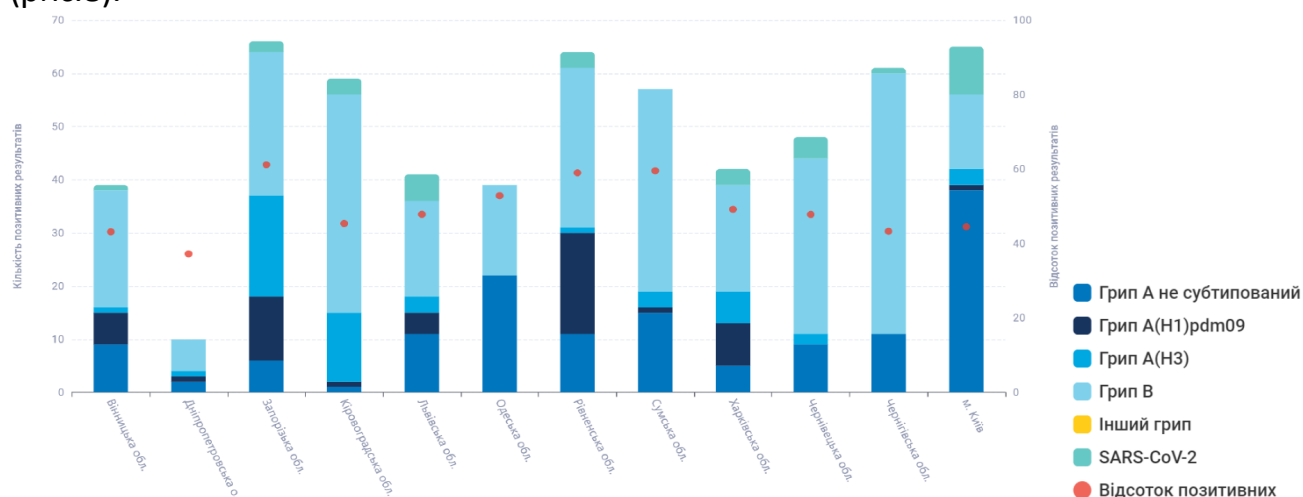
При дослідженні зразків матеріалів на респіраторну групу інфекцій визначено фрагменти РНК метаневмовірусів в містах Вінниця (2) та Чернівці (1).

Позитивні знахідки на визначення фрагментів РНК вірусів грипу виявилися у 7 дозорних містах (табл. 7).

**Таблиця 7. Етіологічна структура вірусів грипу в розподілі дозорних міст за 15 тиждень 2025 року.**

Область	Визначено віруси грипу					
	всього	вірусів грипу типу А	А не субтипований	Грип А(Н1)рdm09	Грип А(Н3)	В
Вінниця	2	1	1			1
Київ	2	2	2			
Львів	3	2		1	1	1
Одеса	1	0				1
Рівне	2	0				2
Харків	4	0				4
Чернівці	1	1	1			
Україна	15	6	4	1	1	9

З початку епідемічного сезону з-поміж 5 417 пацієнтів, клінічний стан яких відповідає ТГРІ, лабораторно досліджено 1 950 (36%) зразків матеріалів. Отримано позитивні результати на віруси респіраторної групи інфекцій в 1 036 (53,1%) випадках (рис.8).



**Рис. 8. Результати обстеження осіб із ТГРІ і частка отриманих позитивних результатів на грип та ГРВІ з початку епідемічного сезону 2024/2025 (станом на 15 тиждень 2025 року)**

**Таблиця 8. Результати досліджень зразків матеріалів із дозорних джерел за 15 тиждень 2025 року**

Показники	Звітний тиждень		Всього за звітний тиждень	Сезон 2024/2025		Всього від початку сезону
	ГПЗ	ТГРІ		ГПЗ	ТГРІ	
Кількість досліджених зразків матеріалу	54	63	117	1 989	1 650	3 939
Кількість позитивних зразків, абс.знач. (%)	22 40,7%	29 46%	51 43,6%	919 46,2%	1 036 53,1%	1 955 49,6%
Кількість вірусів грипу, % від числа позитивних	14 63,6%	15 51,7%	29 56,9%	523 56,9%	560 54,1%	1 083 55,4%
А, всього	4	6	10	210	245	455
А не субтиповані	0	4	4	124	140	264
А(Н1)рdm09	1	1	2	44	53	97
А(Н3)	3	1	4	42	52	94
В	10	9	19	313	314	628

Інші віруси респіраторної групи інфекцій, % від числа позитивних	8 36,4%	14 48,3%	22 43,1%	397 43,2%	477 46%	874 44,7%
Парагрип	0	0	0	54	45	99
Аденовіруси	0	3	3	63	153	216
RS-віруси	5	3	8	52	89	141
Риновіруси	2	5	7	119	116	235
Бокавіруси	0	0	0	7	3	10
Коронавіруси OC43, 229E, NL63, HKU1	0	0	0	25	7	32
Метапневмовіруси	1	3	4	19	19	38
SARS-CoV-2	0	0	0	28	31	59
Інші респіраторні збудники	0	0	0	30	14	44